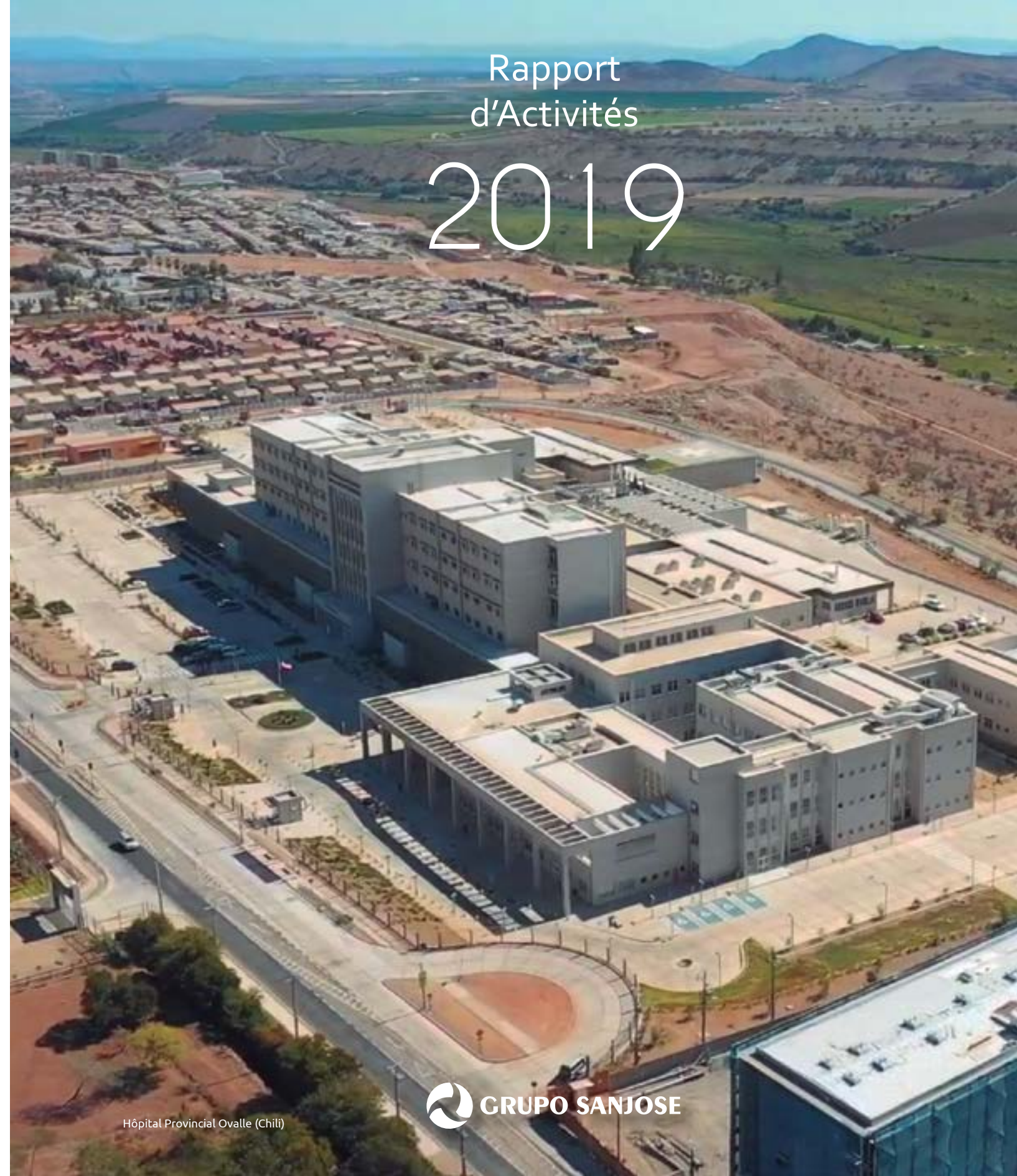


Rapport d'Activités 2019

www.gruposanjose.biz



Hôpital Provincial Ovalle (Chil)

 **GRUPO SANJOSE**





Hôtel PortoBay Flores 5 étoiles, Porto (Portugal)

Index

Grupo SANJOSE.....	04
SANJOSE Constructora.....	16
SANJOSE Energía y Medio Ambiente.....	66
SANJOSE Concesiones y Servicios.....	74
GSJ Solutions.....	84
Sociétés avec Participation.....	92
Responsabilité Sociale des Entreprises.....	106
Directoire.....	120

À SANJOSE, nous sommes convaincus qu'à travers les projets que nous développons pour divers secteurs clés de l'économie, en plus de résoudre les besoins de nos clients publics et privés, nous contribuons également à construire un meilleur avenir pour les personnes et les pays du monde entier grâce à une approche innovante et un modèle d'entreprise efficace et durable.

Les efforts du Groupe, et de chacun de ses professionnels, répondent à une façon de concevoir les projets d'un point de vue multidisciplinaire et résilient, capable de faire face aux défis de plus en plus complexes auxquels nous sommes confrontés en tant que société et d'en sortir plus forts.

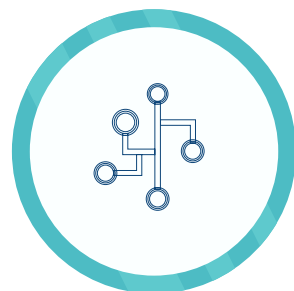
Les projets qui font une différence et améliorent la société ne sont pas qu'une somme de facteurs, mais l'interrelation entre tous les facteurs. Initiatives innovantes sont réalisées à partir d'une conception globale qui veille sur l'économie circulaire et qui envisage tout le cycle de vie du projet. Ils font leur chemin après des études approfondies et méticuleuses, nécessitent une exécution minutieuse et exigent un plan rigoureux pour leur entretien et leur exploitation. Tout cela, avec l'objectif principal d'assurer la durabilité économique, sociale et environnementale dont la planète a besoin.

Un modèle d'entreprise durable qui apporte de la valeur à ses employés, clients, fournisseurs, actionnaires et à la société



Entreprise Dynamique et Diversifiée

Secteurs d'activité : Construction, Énergie et environnement, Concessions et Services et GSJ Solutions (conseil et gestion de projets).



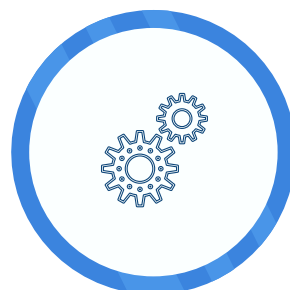
Entreprise Mondiale et Culture de la Permanence

Croître, créer de la valeur, innover et générer de la richesse dans chacun des pays où il est présent, tel est l'engagement du groupe depuis le début de son expansion hors d'Espagne dans les années 90.



Qualité

L'engagement d'excellence dans le développement et l'exécution de toutes ses actions, l'histoire du groupe et son portefeuille de travaux garantissent ce facteur de différenciation.



Efficacité

L'optimisation des ressources est essentielle pour la compétitivité de l'entreprise et constitue un facteur déterminant dans l'élaboration et l'exécution de chaque projet.

Haute Formation Technique (R+D+i)

Construction d'œuvres singulières d'une grande complexité technologique et d'un engagement déterminé pour une innovation continue.



Gestion Intelligente et Adaptation

Les changements se produisent de plus en plus rapidement. SANJOSE rassemble l'expérience et la flexibilité nécessaire pour apporter des solutions sur mesure et personnalisées aux différents clients et marchés.

Responsabilité Sociale des Entreprises

Engagements en faveur de l'environnement, de la durabilité et des personnes. Exhaustif soins dans la prévention des risques professionnels de tous ses professionnels, ainsi que leur formation et leur évolution de carrière.

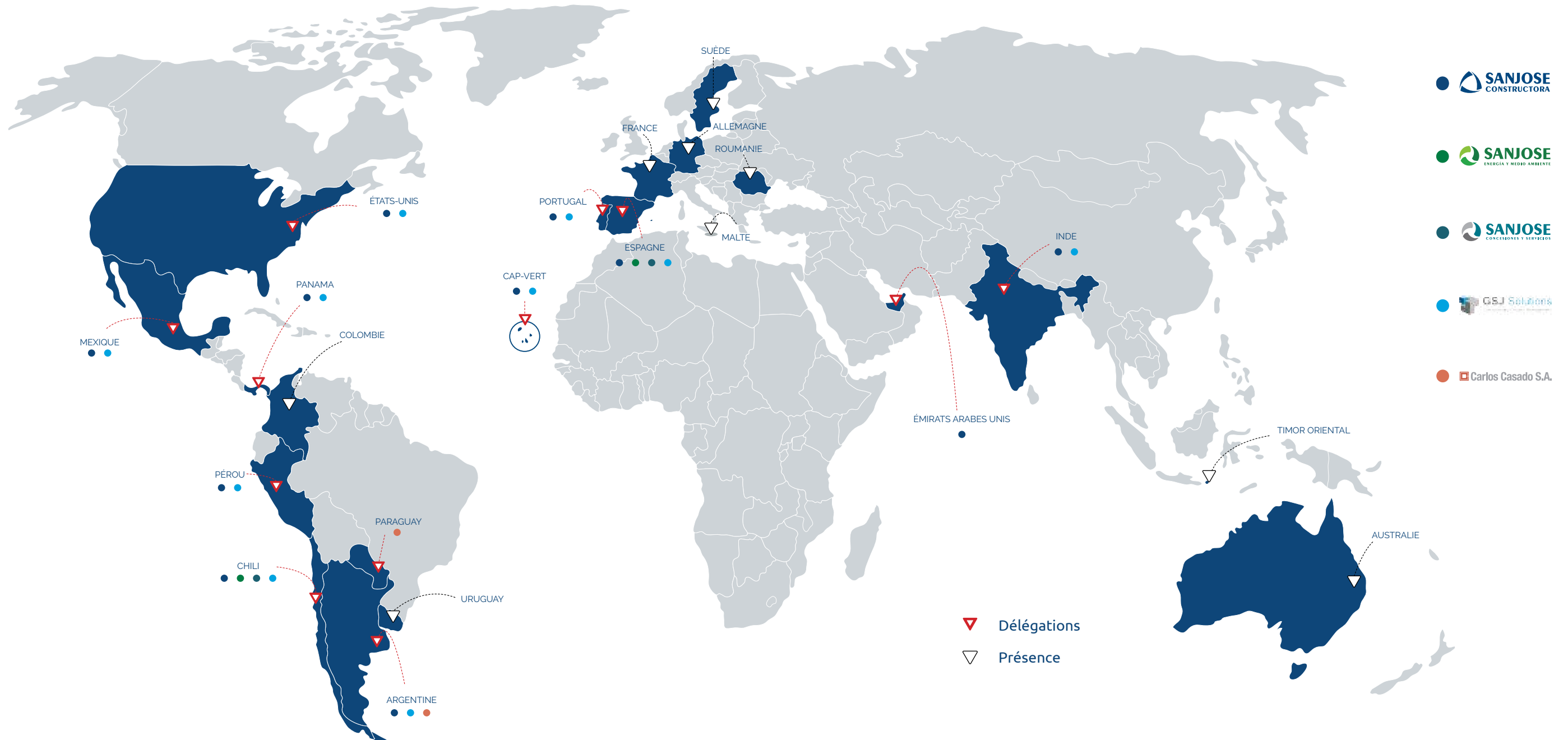


Engagement Envers le Client

La relation de confiance, la transparence, le professionnalisme, l'intégrité et le strict accomplissement de toutes les conditions contractuelles acquises. Il est le centre de notre activité.

SANJOSE

DANS LE MONDE



LIGNES D'AFFAIRES



SANJOSE Constructora est un point de référence pour l'exécution de projets uniques et pour créer de la valeur sur tous les marchés où elle opère. Ses plus de 45 ans d'histoire ont conduit à la création de ses propres modèles de gestion et d'exécution basés sur la qualité, l'innovation, l'efficacité et l'adaptation totale à ses clients et aux marchés sur lesquels elle opère.

Il améliore la rentabilité de l'investissement et stimule le développement des régions et des pays avec la construction des bâtiments les plus innovants, le développement des infrastructures de transport les plus respectueuses de l'environnement naturel et les projets les plus innovants et durables dans le domaine industriel, énergétique et environnemental.

SANJOSE a exporté avec succès son modèle d'entreprise et son savoir-faire de 1990 à différents environnements géographiques. La société est actuellement classée 140e dans le "ENR Top 250 International Contractors", un classement mondial des sociétés d'ingénierie et de construction les plus internationales préparé par le prestigieux magazine américain ENR ("Engineering News-Record") ; et figure parmi les 100 plus grandes sociétés de construction dans le classement par chiffre d'affaires selon la dernière étude "Global Powers of Construction" (GPoC) préparée par Deloitte.



Le développement des énergies propres, le respect de l'environnement et l'engagement en faveur du développement durable et des politiques d'efficacité énergétique sont les moyens de créer de la valeur pour SANJOSE Energía y Medio Ambiente.

Consciente de l'importance du changement climatique, elle recherche et développe des solutions avec sources d'énergie durables capables de réduire la consommation d'énergie primaire et d'optimiser l'utilisation des énergies propres grâce à l'utilisation des technologies les plus innovantes.

Dans ce secteur d'activité, SANJOSE apporte une grande valeur ajoutée grâce à son expérience en tant que constructeur et développeur de ce type de projets, à la spécialisation de ses équipes professionnelles et aux solutions de pointe adaptées au client dans chaque phase du projet : Ingénierie (étude et conception), Construction, Exploitation et Gestion intégrale de l'énergie.



À travers SANJOSE Concesiones y Servicios le Groupe promeut sa stratégie de diversification et d'expansion géographique, en développant des modèles d'entreprise qui lui permettent de soumissionner pour de nouveaux contrats de maintenance et de services à long terme et d'établir de nouvelles voies de collaboration public-privé capables de développer des infrastructures modernes qui répondent aux besoins actuels et futurs de la société.

L'expérience et la spécialisation dans différents domaines d'activité permettent de disposer dans chaque projet d'équipes de travail multidisciplinaires qui optimisent les ressources utilisées, maximisent la rentabilité, favorisent l'utilisation des nouvelles technologies et, en définitive, apportent des solutions efficaces et personnalisées à la concession ou au service requis par ses clients, parmi lesquels figurent des administrations publiques et des entreprises privées de premier niveau comme : le Ministère du Développement de l'Espagne, le Ministère des Travaux Publics du Chili, le Patrimoine National de l'Espagne, la Ville de Madrid, la Xunta de Galicia, Telefónica, Aena, le Real Madrid, divers hôpitaux nationaux et internationaux, etc.



GSJ Solutions est une société d'ingénierie dont la mission est de promouvoir un développement responsable en apportant des solutions globales adaptées aux besoins de ses clients, tant dans la conception d'un projet que dans sa gestion globale.

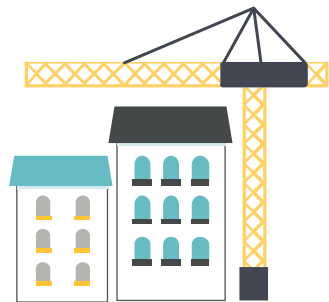
GSJ Solutions offre des services de conseil et de gestion de projets dans tous ses domaines d'expertise. Elle possède l'expérience et les capacités nécessaires pour optimiser les ressources, améliorer la compétitivité et augmenter la rentabilité des projets à chaque phase de son développement : conceptualisation, exécution et exploitation.

La culture de l'entreprise est basée sur la recherche de solutions innovantes qui apportent une valeur ajoutée à chaque activité et projet avec l'objectif principal de garantir sa viabilité économique, le retour sur investissement, l'efficacité, la durabilité et l'achèvement dans les délais et le budget convenus.

DOMAINES D'ACTIVITÉ

Le GSJ façonne les villes et les régions du monde entier. L'objectif principal est de créer des centres de population adaptés aux personnes : inclusifs, durables, sociaux, sûrs, bien connectés et économiquement viables

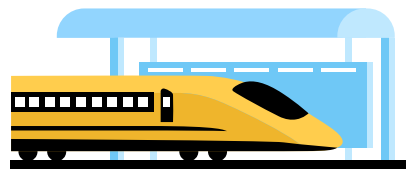
BÂTIMENT / ARCHITECTURE



L'architecture comme art et fonctionnalité au service des personnes

Santé
Éducation
Bâtiments Administratifs
Hôtels
Centres Commerciaux
Sport
Culture
Logement
Développement Urbain
Secteur Industriel
Technologies
Réhabilitation

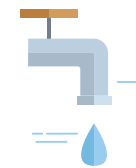
TRANSPORT



Rapprochant les personnes, les régions, les pays et les cultures

Chemin de Fer
Autoroutes et Routes
Aéroports
Travaux Maritimes
Ponts et Viaducs
Tunnels
Mobilité

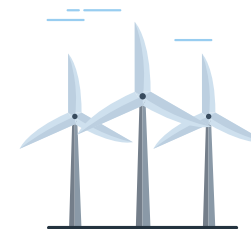
CYCLE DE L'EAU



Le manque des ressources en eau a rendu leur gestion et leur traitement indispensables pour garantir l'approvisionnement et assurer la croissance durable de la planète

Stations d'Épuration des Eaux
Fourniture et Approvisionnement
Travaux Hydrauliques

ENERGIE



Recherche, promotion et développement de solutions innovantes pour lutter contre le changement climatique et augmenter la contribution des énergies propres

Énergies Renouvelables
Efficacité Énergétique
Centrales Électriques

SERVICES D'ENTRETIEN ET DE CONSERVATION



Répondre aux besoins des citoyens, des administrations publiques et des entreprises. Renforcement de la valeur multisectorielle par l'excellence, le souci du détail, l'innovation, la sécurité et le respect de l'environnement

Hôpitaux
Bâtiments
Centrales Électriques
Installations
Parcs et Jardins
Infrastructures de Transport

L'HÔPITAL DE CÁCERES REÇOIT SES PREMIERS PATIENTS. Le 31 janvier, l'hôpital de Cáceres a été inauguré, qui accueillera environ 2 500 patients par mois. L'hôpital dispose d'une surface construite de plus de 56 000 m², de 207 lits, de 15 salles d'opération, de 56 cliniques externes, dont près de 2 000 m² sont dédiés au service des urgences avec 15 cabines d'observation, 3 salles de triage, 2 cabines de réanimation, 13 salles d'attention immédiate, laboratoires et 482 places de parking.



LE MINISTRE DE LA SANTÉ DU CHILI POSE LA PREMIÈRE PIERRE DE L'HÔPITAL SAN JOSÉ DE MELIPILLA. Le Ministre chilien de la Santé a dirigé la cérémonie au cours de laquelle il a posé la première pierre de cette nouvelle infrastructure sanitaire en avril. Dans son discours, il a expliqué que *"la construction de ce nouvel hôpital apportera un nouveau standard de soins pour Melipilla. Avec cette première pierre, nous posons également la première pierre de l'espoir pour toutes les personnes qui vivent dans la région et qui attendent ce travail depuis plus d'une décennie"*.

Ce nouvel hôpital qui sera construit par SANJOSE sera six fois plus grand que l'actuel (60 834 m² de surface construite, 239 lits, 7 salles de chirurgie et 350 places de parking) et pourra desservir plus de 250 000 utilisateurs.



ATTRIBUTION DE LA SECTION DE L'AVE (TRAIN HAUTE VITESSE) SANGONERA - TOTANA, DU COULOIR MÉDITERRANÉEN. L'Adif a confié à une entreprise commune dirigée par SANJOSE Constructora l'ensemble des travaux de construction et de génie civil du tronçon Sangonera - Totana de 24,7 kilomètres de la nouvelle liaison AVE entre Murcie et Almería. Le projet de chemin de fer comporte diverses structures importantes : 5 viaducs, 1 pont piétonnier, 6 passages supérieurs sur routes et chemins, 7 passages inférieurs et/ou passages pour la faune, et la construction de deux gares à Librilla et Alhama de Murcia.

SANJOSE PARMIS LES 100 PLUS GRANDES ENTREPRISES DE CONSTRUCTION DU MONDE SELON DELOITTE. L'étude du cabinet de conseil Deloitte, "Global Powers of Construction 2018", qui analyse l'état du secteur de la construction et examine les stratégies des principales entreprises du secteur dans le monde, a élaboré un classement des 100 plus grandes entreprises de construction du monde en fonction de leur chiffre d'affaires, dont fait partie le Grupo SANJOSE.

PREMIÈRE ATTRIBUTION DE TRAVAUX FERROVIAIRES AU PORTUGAL: ÉVORA NORTE - FREIXO SECTION DU CORRIDOR INTERNACIONAL DU SUD. Infraestructuras de Portugal a attribué à l'entreprise commune dirigée par SANJOSE Constructora le contrat pour un tronçon de 20,5 kilomètres de ligne ferroviaire entre Évora Norte et Freixo, qui renforcera la connexion ferroviaire avec le port de Sines en tant que porte d'entrée de l'Europe. Le projet comprend la construction d'un bâtiment technique et de divers ouvrages : six viaducs d'une longueur totale de 1 736 mètres, huit passages supérieurs et sept passages inférieurs. Ce projet reçoit le soutien financier de l'Union européenne à Travers le programme "Connecting Europe Facility" (CEF).

LES TRAVAUX SUR LA TRANSFORMATION DE LA GRAN VÍA DE VIGO COMMENCENT. L'un des projets les plus ambitieux de Vigo ont débuté le 18 juin dernier. Un projet qui, selon les mots du maire lors de la présentation du projet, outre la rénovation et l'humanisation de la Gran Vía en donnant la priorité aux piétons, sera *"la plus longue passerelle mécanique jamais réalisée dans ce pays"*. Il a également déclaré que lorsque le projet sera pleinement mis en œuvre, la passerelle couvrira une distance de trois kilomètres, ce qui sera *"le plus grand projet de passerelle extérieure en Europe"*.

INAUGURATION DE L'HÔTEL H10 THE ONE PALÁCIO DA ANUNCIADA 5 ÉTOILES, LISBONNE (PORTUGAL). H10 Hotels a ouvert l'hôtel 5 étoiles H10 The One Palácio da Anunciada le 5 mars. Situé au cœur de Lisbonne, le bâtiment, réhabilité par Constructora Udra et dont la construction date de 1533, représente le patrimoine historique de la ville, en conservant toute la majesté du XVI^e siècle. L'hôtel, qui compte au total 83 chambres réparties dans deux bâtiments, dispose de 2 500 m² de vastes jardins, dont un Drago centenaire protégé.



PRINCIPAUX FAITS DE L'ANNÉE 2019



SANJOSE RÉALISERA UN NOUVEAU PROJET CONÇU PAR LE PRIX PRITZKER RAFAEL MONEO: L'HÔTEL H10 HOYO DE ESPARTEROS 4 ÉTOILES À MALAGA. SANJOSE Constructora construira l'hôtel H10 Hoyo de Esparteros 4 étoiles, à Malaga. L'initiative, qui porte sur 20 000 m² de surface bâtie, constitue un projet urbain complexe où seront construits un hôtel de 138 chambres, un immeuble de bureaux et le déplacement ou la reconstruction d'un bâtiment du XIXe siècle connu sous le nom de La Mundial. Le projet prévoit également l'aménagement de 3 sous-sols communs pour le stationnement avec une capacité de 220 places.

Auparavant, la société a collaboré avec Moneo dans un projet aussi important que la plus grande extension du Musée national du Prado en 200 ans d'histoire.

GRUPO SANJOSE EST CLASSÉ 140E DANS LE "ENR TOP 250 INTERNATIONAL CONTRACTORS". Le prestigieux magazine américain ENR (Engineering News Record), qui élabore chaque année un classement mondial des entreprises d'ingénierie et de construction basé sur le niveau des ventes internationales, a placé le Grupo SANJOSE à la 140ème place du "Top ENR 250 entrepreneurs internationaux".

HOTEL PESTANA COLLECTION PLAZA MAYOR 4 ÉTOILES, MADRID ÉLU MEILLEUR NOUVEL HÔTEL-BOULANGERIE D'EUROPE 2019. "The Boutique Hotel Awards" est destiné à reconnaître l'excellence des hôtels-boutiques de luxe et organise les seuls prix indépendants où chacune des propriétés nominées par un jury d'experts est visitée personnellement par l'un des juges. Le Pestana Plaza Mayor s'est distingué parmi plus de 300 hôtels nominés provenant de plus de 80 pays. L'hôtel de 89 chambres construit par SANJOSE a séduit le jury international qui l'a choisi comme le meilleur en 2019 pour son emplacement unique, la conception soignée de chacun de ses coins, et pour la réinterprétation de l'histoire et de l'architecture des deux bâtiments, qui ont plus de 400 ans.



PRIX DE LA PROPRIÉTÉ POUR LE SECTEUR OLIVARES DE DUERO - TUDELA DE DUERO DE L'AUTOROUTE A-11 DUERO. Le Ministère du Développement a attribué à une entreprise commune dirigée par SANJOSE Constructora la construction d'un nouveau tronçon de l'autoroute A-11 Duero, d'une longueur de 20,2 kilomètres, entre les villes d'Olivares de Duero et de Tudela de Duero, à Valladolid. La nouvelle route à deux voies sera une alternative plus rapide et plus sûre à l'itinéraire actuel, qui suit la N-122, une route à une seule voie avec une voie pour chaque sens de circulation qui supporte une intensité moyenne de 6 300 véhicules par jour.

OUVRE AU PUBLIC LE MOGAN MALL, LE PLUS GRAND CENTRE COMMERCIAL DU SUD DE LA GRANDE CANARIE. Fin novembre, le Mogan Mall a été ouvert à Porto Rico. Un nouveau centre commercial avec 71 magasins et plus de 44.000 m² de surface construite qui a été conçu comme un espace ouvert qui devrait recevoir la visite de cinq millions de clients par an. En outre, le centre commercial dispose, entre autres, d'une grande place centrale qui sert d'espace de loisirs et qui abrite la plus grande fontaine d'eau des Canaries avec une largeur de 30 mètres et une surface d'eau de 300 m².

L'HÔTEL 5 ÉTOILES PORTOBAY FLORES OUVRE SES PORTES AU CENTRE-VILLE HISTOIRE D'OPORTO. PortoBay Hotels & Resort a ouvert en septembre ce spectaculaire hôtel de 66 chambres qui a parfaitement fusionné l'ancien Palacio Dos Ferrazes du XVIe siècle avec un bâtiment de construction récente.



ENEL GREEN POWER AJOUTE CINQ PARCS ÉOLIENS À TERUEL DANS LESQUELS A PARTICIPÉ SANJOSE. Enel Green Power España, la filiale d'Endesa spécialisée dans les énergies renouvelables, a connecté au réseau les parcs éoliens d'Allueva, Sierra Pelarda, Muniesa, Farlán et San Pedro de Alacón. À elles deux, elles ont une puissance totale de 167 MW et 49 éoliennes qui pourront fournir de l'énergie à quelque 140 000 familles et empêcher l'émission de plus de 365 500 tonnes de CO₂ dans l'atmosphère chaque année.

L'HOTEL CLUB ROBINSON CAPVERT 4 ÉTOILES REÇOIT SES PREMIERS VISITEURS. Le 14 décembre dernier, ce spectaculaire complexe hôtelier "réservé aux adultes" a été officiellement inauguré. Après la grande rénovation réalisée par SANJOSE, il compte 307 chambres (dont 16 suites), et des espaces communs spectaculaires, parmi lesquels on peut souligner son espace de gym et de fitness, son spa et ses espaces de détente, plusieurs piscines, trois restaurants, et trois bars, etc.





IDR Family Hotel - Hilton Resort 5 étoiles, espaces de loisirs et d'intégration sur l'île de Yas, Abu Dhabi (Émirats Arabes Unis)

Bâtiment

Génie Civil

Ingénierie et Construction Industrielle

Sociétés Filiales



Hôpital Al Ain, Abu Dhabi (Émirats Arabes Unis)

Bâtiment

- Hôpital Al Ain, Abu Dhabi (Émirats Arabes Unis)
- Hôpital Provincial Ovalle (Chili)
- Hôpital de San José de Melipilla (Chili)
- Complexe Hospitalier Universitaire de Ferrol (Phase I), La Corogne
- San Felipe - Centre médical La Molina, Lima (Pérou)
- Hôpital Communautaire de Huasco (Chili)
- Hôpital San José de Casablanca (Chili)
- IDR Family Hotel - Hilton Resort 5 étoiles, espaces de loisirs et d'intégration sur l'île de Yas, Abu Dhabi (Émirats Arabes Unis)
- Hôtel Mandarin Oriental Ritz Madrid 5 étoiles Grand Luxe
- Hôtel Pestana Collection Plaza Mayor 4 étoiles, Madrid
- Hôtel PortoBay Flores 5 étoiles, Porto (Portugal)
- Hôtel H10 Porto Poniente 4 étoiles supérieur à Benidorm, Alicante
- New Horizons Ponta Sino 5 étoiles, île Salt (Cap-Vert)
- Hôtel Six Senses Ibiza 5 étoiles Grand Luxe
- Résidence Mamsha Al Saadiyat, Abu Dhabi (Émirats arabes unis)
- Résidences Monte Rei Golf & Country Club à Vila Nova de Cacela, El Algarve (Portugal)
- Hometown Condominio, Lima (Pérou)
- Residencial Jardines Hacienda Rosario de Sevilla (Phase I et II)
- Sabina Estates Résidence à Cala Tarida, Ibiza
- Centre Commercial Mogan à Porto Rico, Las Palmas de Gran Canaria
- Centre commercial Vialia Vigo
- Siège de la Banque centrale du Cap-Vert à Praia, île de Santiago (Cap-Vert)
- Ville de Justice de Vigo
- Bâtiment Fontán de la ville de la culture de Galice à Saint-Jacques-de-Compostelle, La Corogne
- Livensa Living Barcelona, résidence d'étudiants à Esplugues de Llobregat
- Résidences Marthinal Elegant et bureaux de l'Expo Martinal, Lisbonne (Portugal)
- École internationale unie de Lisbonne, Lisbonne (Portugal)

Une Oasis - Village de la Santé

Hôpital d'Al Ain

Lieu: Al Ain, Abu Dhabi (Émirats Arabes Unis)

Surface construite: 341 860 m²

Nombre total de lits: 715

Unités de Soins Intensifs: 67

Unité de Cardiologie de Haute Technologie

Centre Régional d'Excellence en Médecine de Réadaptation

Première unité spécialisée dans les accidents vasculaires cérébraux aux Émirats Arabes Unis

Centrale Électrique de 60 MW

Panneaux solaires photovoltaïques: 4 001 unités. 1330 kWp

Panneaux solaires pour la production d'eau chaude: 405 unités. 1020 m²

Mosquée

Héliport

Places de parking: 1573

Architecte: Icme, Faust Consult et Obermeyer



L'hôpital d'Al Ain est un macro-projet de santé. Il occupe une surface bâtie semblable à 35 terrains de football (341 860 m²), plus de 50 000 tonnes d'acier ont été installées (l'équivalent de 10 tours Eiffel), plus de 10 000 kilomètres de câble (d'un diamètre similaire à celui de la terre), plus de 50 000 lumières, etc.

Situé dans le centre ville d'Al Ain, dont la signification est "la source". Al Ain est la deuxième plus importante ville de l'émirat d'Abu Dhabi. Elle compte quelque 600 000 habitants, est limitrophe de l'État d'Oman et est reliée par une autoroute avec les villes de Dubaï et d'Abu Dhabi, la capitale, dont environ 160 kilomètres la séparent.

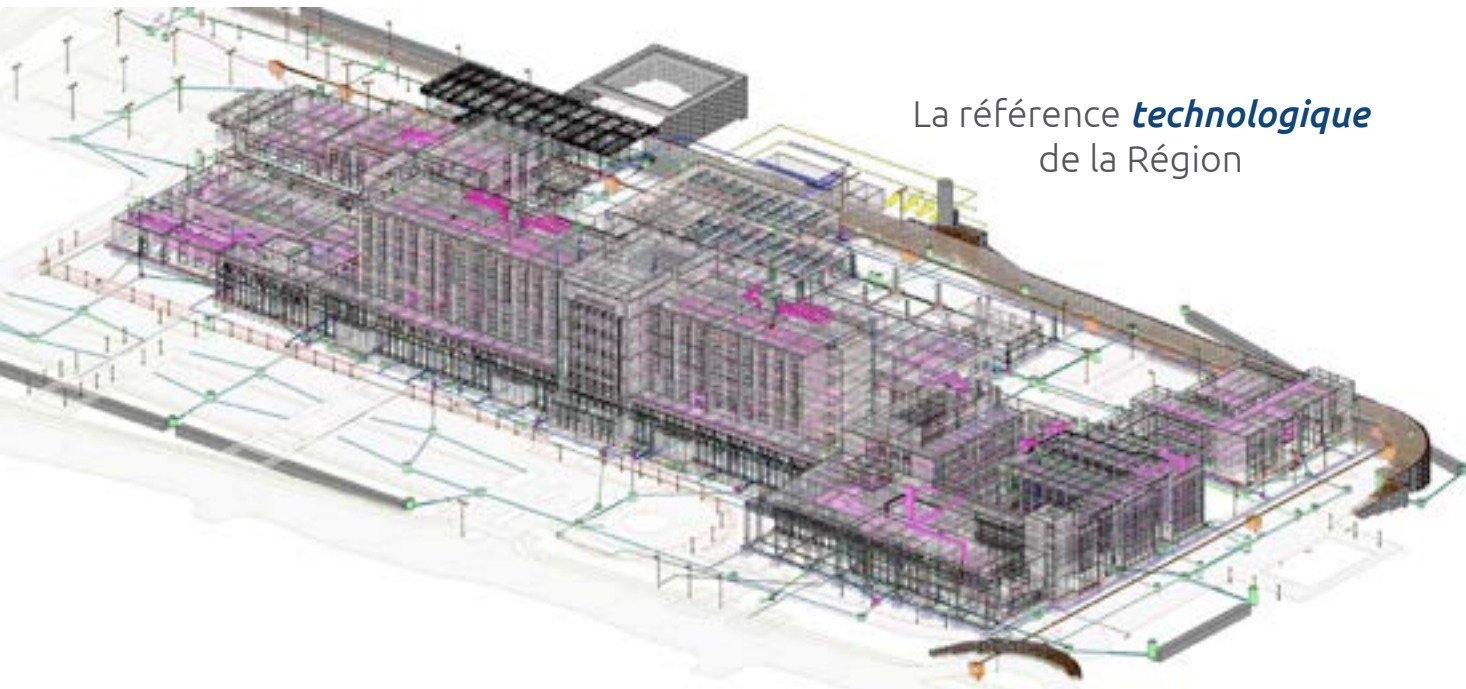
Le projet a pris en compte cette situation particulière, étant donné l'importance culturelle d'Al Ain pour la nation, considérée comme le noyau originel de la fondation de l'émirat d'Abu Dhabi, et comme dépositaire du patrimoine culturel de la nation. C'est un endroit très protégé au niveau urbain, où il existe des réglementations strictes qui limitent les hauteurs qui peuvent être développées. En fait, le nouvel hôpital avec ses 5 étages dans les

zones les plus élevées sera le plus haut bâtiment de la ville.

Quant à la conception du nouveau complexe, elle se distingue par le fait d'avoir combiné les dernières technologies médicales avec une architecture qui lui donne le sentiment d'un Oasis/village de la santé capable d'améliorer le séjour et le bien-être pendant la guérison et le rétablissement de ses patients. Ayant également de manière fondamentale les considérations liées à la climatologie dans toutes les phases du projet : conception, exécution et exploitation.

Le bâtiment est équipé d'un système de gestion intégrale qui permet le contrôle et la surveillance des équipements mécaniques, électriques et médicaux qui en ont besoin, ainsi que d'autres qui pourraient être envisagés à l'avenir. La gestion intégrale transforme le complexe en un groupe de bâtiments intelligents, qui peuvent être gérés en fonction des décisions et des besoins, pour lesquels les technologies et les systèmes de contrôle les plus avancés ont été utilisés.





La référence **technologique** de la Région



Hôpital Provincial Ovalle

Lieu: Ovalle (Chili)
Surface construite: 40 887 m²
Nombre total de lits: 219
Salles d'opération: 7
Unités de Soins Intensifs: 2
Unités de Traitement Intensif: 15
Unité de Dialyse
Héliport
Places de parking: 419
Architectes: Heriberto F. Hidelbrant Klapp - Hidelbrant Planconsult

Ovalle est une ville chilienne, la capitale de Limarí, l'une des trois provinces dans lesquelles divise administrativement la région de Coquimbo. Il est situé à 403 kilomètres au nord de Santiago du Chili et à 90 kilomètres au sud-est de La Serena, la capitale régionale.

Le nouvel hôpital Ovalle sera le plus moderne et le plus grand de la région et fournira des services à toute la province de Limarí et à plus de 215 000 personnes.

Cette nouvelle infrastructure sanitaire est presque 4 fois plus grande que l'actuelle.

Il apportera un plus grand confort aux professionnels et aux patients et ajoutera 10 nouvelles spécialités sur plus de 40 000 m².

Les dernières technologies ont été déterminantes dans sa conception, notamment pour tout ce qui concerne l'efficacité énergétique. Elle est entièrement construite en béton et est revêtue à l'extérieur d'un EIFS, qui favorise les économies d'énergie; elle est dotée d'un système de chauffage solaire, de systèmes de climatisation modernes et des installations et équipements les plus modernes du marché.

Un bond de géant en matière de **qualité et de service** pour 250 000 personnes



Hôpital San José de Melipilla

Lieu: Melipilla (Chili)
Surface construite: 60 834 m²
Nombre total de lits: 239
Salles d'opération: 7
Salles d'accouchement complètes: 2
Cabine de consultation et de procédure: 58
Héliport
Places de parking: 350
Architecte: Hugo Silva Soto

Melipilla, la capitale de la province du même nom, fait partie de la Région Métropolitaine de Santiago du Chili. Cette importante ville satellite de la capitale du pays, situé au sud-ouest de Santiago du Chili et de la Cordillère de la Costa, comptera bientôt avec un nouvel hôpital qui sera la clé du réseau de santé de cette zone, devenant une référence pour les villes voisines comme Curacaví, San Pedro, Alhué et María Pinto.

Le nouveau complexe sera six fois plus grand que l'actuel et pourra servir environ 250.000 personnes; de 9 814 à 60 834 mètres carrés de surface construite et en

augmentant le nombre de lits de 78%, passant de 134 à 239.

Le nouveau site est composé de 9 modules, dont 4 sont destinés à l'hôpital: A (bâtiment de consultation), B (hospitalisation), C (urgence et soutien logistique) et D (santé mentale).

Les modules A et B se distinguent, tant par leur taille et leur hauteur (respectivement 3 et 5 étages), que par l'incorporation d'un système d'isolateurs sismiques à la base, qui réduisent les vibrations de 6 à 8 fois en cas d'événement sismique, en absorbant l'énergie produite et en évitant des dommages importants.



Complexe Hospitalier Universitaire de Ferrol (phase I)

Lieu: Ferrol, La Corogne (Espagne)

Surface construite: 34 232 m²

Architecte: María José López-Fando y Asociados



Hôpital Communautaire de Huasco

Lieu: Huasco (Chili)

Surface construite: 6386 m²

Architecte: Hildebrand Planconsult



Centre médical de San Felipe

Lieu: La Molina, Lima (Pérou)

Surface construite: 12 561 m²

Architectes: Pedro Mesarina et AGE & Asociados Arquitectura Hospitalaria



Hôpital San José de Casablanca

Lieu: Casablanca (Chili)

Surface construite: 9075 m²

Architecte: Christian Maureira Grossi



Bien plus qu'un hôtel, une destination touristique en soi

L'île de Yas, littéralement traduite comme "Fantasy", est située à l'est de l'île principale d'Abu Dhabi, près de l'aéroport international de la ville. Il occupe une surface totale de 2 500 hectares, dont 1 700 (à la pointe sud de la) sont réservées à un développement urbain spectaculaire conçu comme une zone de loisirs et de divertissement connue sous le nom de Yas South Integrated Destination Resort (IDR).

SANJOSE, qui agit dans le cadre de ce macro-projet sur un terrain de 108 000 m², réalise les travaux suivants:

- Hôtel - Resort Hilton 5 étoiles. Bâtiment de 83 000 m² de surface construite, réparti en sous-sol, 12 étages hors sol et toit. Parmi ses installations, on compte 546 chambres, un centre de convention, des salles de réunion et événements, club pour enfants, restaurants, magasins, spa, salle de sport, piscines (dont une piscine infinity de 820 m² dans un espace gagné sur la mer appelé Sandbox), etc. La façade spectaculaire est réalisée avec un système innovant appelé EIFS (External Insulated Facade System) dans lequel l'isolation est intégrée comme un élément de régularisation et d'architecture qui fournit des propriétés acoustiques et d'imperméabilisation qui confèrent au bâtiment les normes les plus élevées d'efficacité énergétique et de confort.
- Trois zones différentes de loisirs et de restauration appelées: Promenade, un bâtiment de 17 500 m² situé à côté de l'hôtel qui comprend un cinéma et 18 locaux commerciaux ; Boardwalk, 13 locaux commerciaux situés en face de l'hôtel qui totalisent plus de 4.700 m² de surface construite ; et Pier, situé dans la deuxième zone gagnée sur la mer qui contemple un total de 12 locaux commerciaux répartis dans un bâtiment de plus de 5 500 m².
- Les parkings. Distribués dans 4 zones souterraines à deux étages sous le niveau du sol avec une capacité de 1 518 véhicules et représentant 73 000 m² de surface construite.
- Urbanisation de 45 000 m² dans les zones entourant l'hôtel et les zones de loisirs et de restauration, comprenant également une promenade.

IDR Family Hotel - 5 Étoiles Hilton Resort sur l'île de Yas

Lieu: Isla de Yas, Abu Dhabi (Émirats Arabes Unis)

Surface totale construite: 190 000 m²

Surface développée: 45 000 m²

Surface de l'hôtel: 83 000 m²

Chambres: 546

Espaces de loisirs et de restauration: 27 700 m²

Places de parking: 1518

Project Manager Consultant: Faithful & Gould

Lead Design Consultant: Pascall + Watson y WPS

Paysage: LMS International





*Encore plus d'exclusivité
pour une icône de Madrid
avec 110 ans d'histoire*



Hôtel Mandarin Oriental Ritz Madrid 5 étoiles Grand Luxe

Lieu: Madrid (Espagne)

Surface construite: 20 000 m²

Chambres: 153 (53 suites)

Autres services: Espaces événementiels, piscines, spa et espace de détente, restaurants, jardin, etc.

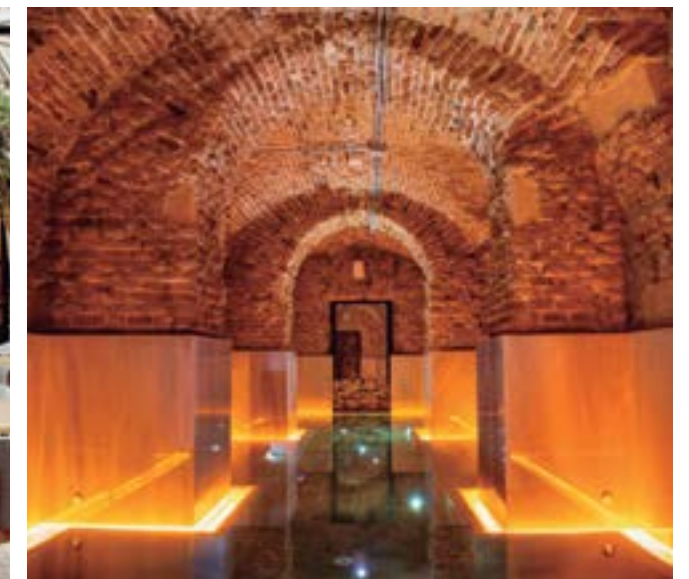
Architecte: Rafael de La-Hoz

Design d'intérieur: Gilles & Boissier

Situé dans le spectaculaire "Triangle de l'Art" de Madrid, entouré des plus importants musées de la ville (Prado, Thyssen-Bornemisza et Reina Sofía) et à proximité du parc du Retiro et de la Bourse, ce spectaculaire hôtel, qui a ouvert ses portes en 1910 sous la direction du légendaire hôtelier César Ritz et après avoir été inauguré par le roi Alphonse XII, connaît actuellement le plus grand processus de réforme et de remodelage de ses 110 ans d'histoire.

Ces travaux permettront de préserver le caractère unique, typique du style "Belle Époque", du bâtiment d'origine tout en améliorant considérablement les installations et les services de l'hôtel.

Le Mandarin Oriental Ritz Madrid réduit le nombre total de chambres de 166 à 153, ce qui se traduit par des chambres plus spacieuses et un plus grand nombre de suites (53). Il dispose d'un nouvel espace dédié à l'exercice et au bien-être de l'hôtel, comprenant une piscine intérieure chauffée, un bassin de relax et un gymnase moderne et entièrement équipé. De nouveaux espaces et salles de réunion seront créés et ceux qui existent déjà seront rénovés pour les adapter aux besoins actuels ; dans le hall central, la verrière existante au moment de l'inauguration de l'hôtel sera réinstallée ; le restaurant principal retrouvera son espace d'origine et aura un accès direct à la terrasse.



Hôtel Pestana Collection Plaza Mayor 4 étoiles

Lieu: Madrid (Espagne)

Surface construite: 6353 m²

Chambres: 89 (8 suites et 34 avec vue sur la Plaza Mayor)

Autres services: Espaces pour la célébration d'événements, piscine extérieure sur le toit, Spa & Fitness Center, restaurant, cafétéria, etc.

Architecte: Enrique Ramos Becerro (Proteyco)

Design d'intérieur: Estudio b76

Meilleur nouvel hôtel-boutique d'Europe 2019 aux "The Boutique Hotel Awards"

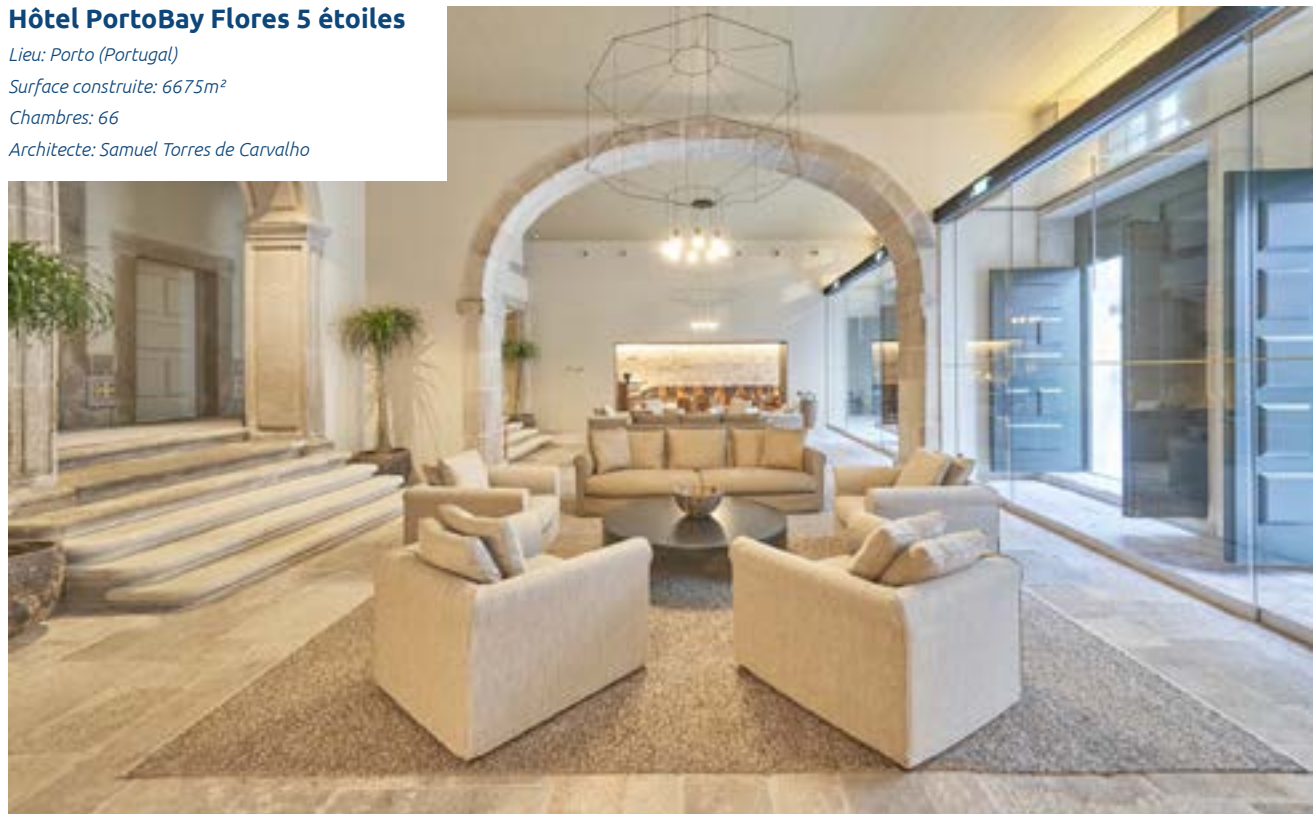
Le premier hôtel de l'histoire de la Plaza Mayor de Madrid a été choisi comme nouveau Meilleur hôtel-boutique d'Europe 2019 aux "The Boutique Hotel Awards" entre plus de 300 hôtels nommés de plus de 80 pays. Le jury international a souligné l'emplacement unique de l'hôtel construit par SANJOSE, la réinterprétation de l'histoire et de l'architecture des deux bâtiments historiques qu'il occupe, et la conception soignée de chacun de ses coins.

Situé au cœur de Madrid, le premier hôtel de la Plaza Mayor de la capitale

d'Espagne comprend la réhabilitation de deux bâtiments historiques ayant plus de 400 ans d'histoire : la Maison du Boucher (plus tard le troisième hôtel de ville et l'Hémérothèque Municipal...) et une ancienne caserne de pompiers. Le processus de réhabilitation et d'adaptation à leur nouvelle utilisation de l'hôtel a été particulièrement délicat. Les façades d'origine ont été soigneusement respectées et les carreaux des différents espaces, la menuiserie extérieures, les lampes élisabéthaines, etc. ont été récupérés.

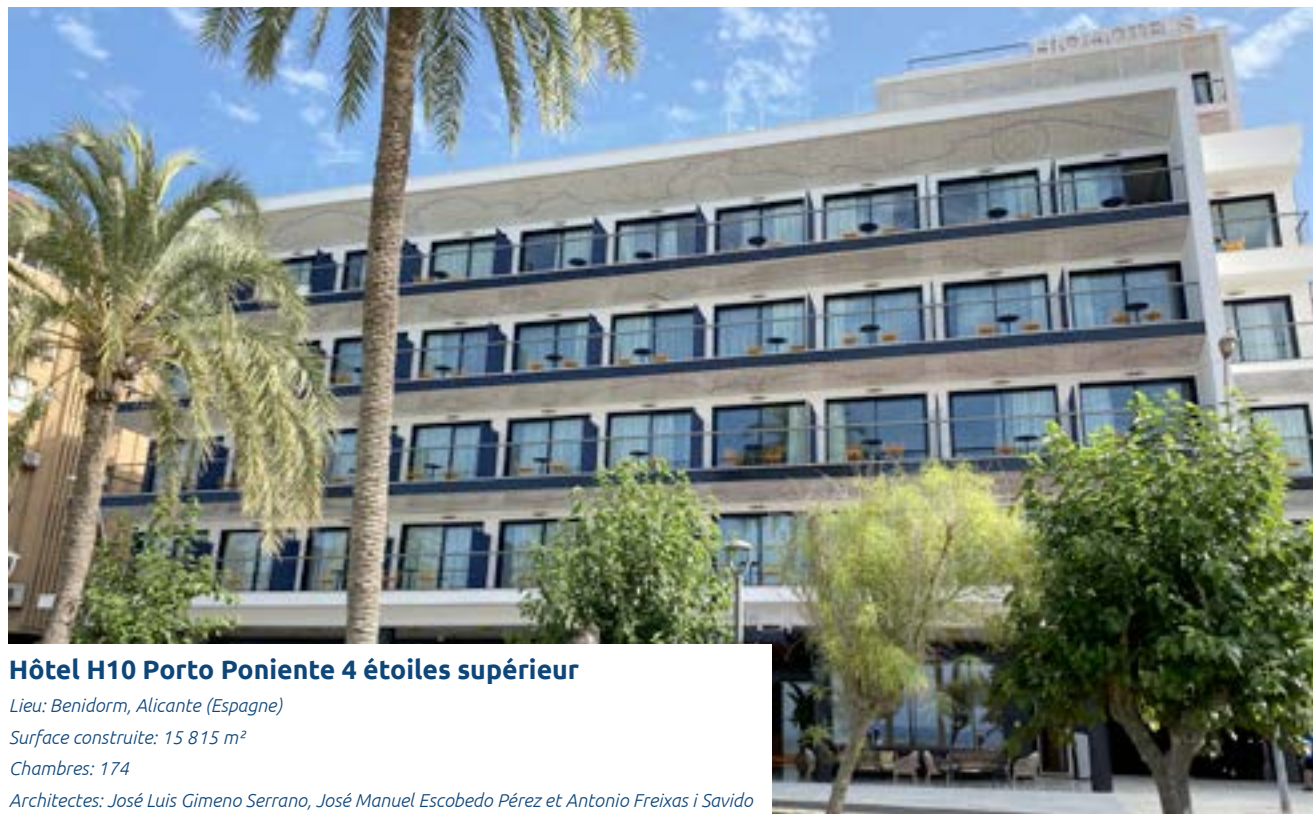
Hôtel PortoBay Flores 5 étoiles

Lieu: Porto (Portugal)
Surface construite: 6675m²
Chambres: 66
Architecte: Samuel Torres de Carvalho



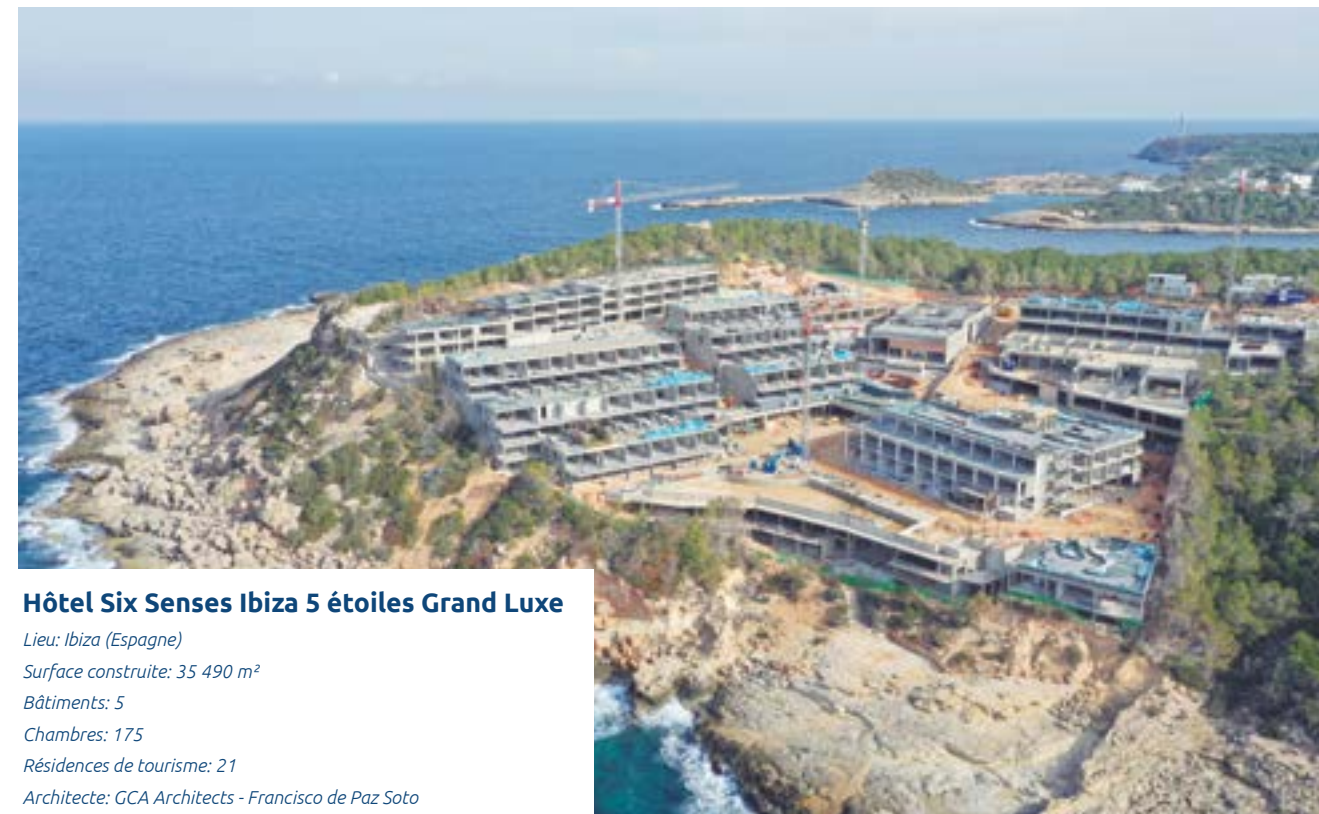
New Horizons Hotel Resort Ponta Sino 5 étoiles

Lieu: Île Salée (Cap-Vert)
Surface construite: 92 624 m²
Bâtiments: 69
Chambres: 582
Piscines: 32
Architecte: GR Arquitectos



Hôtel H10 Porto Poniente 4 étoiles supérieur

Lieu: Benidorm, Alicante (Espagne)
Surface construite: 15 815 m²
Chambres: 174
Architectes: José Luis Gimeno Serrano, José Manuel Escobedo Pérez et Antonio Freixas i Savido



Hôtel Six Senses Ibiza 5 étoiles Grand Luxe

Lieu: Ibiza (Espagne)
Surface construite: 35 490 m²
Bâtiments: 5
Chambres: 175
Résidences de tourisme: 21
Architecte: GCA Architects - Francisco de Paz Soto

Des maisons exclusives dans
un environnement unique



Résidentiel Mamsha Al Saadiyat

Lieu: île de Saadiyat, Abu Dhabi (Émirats Arabes Unis)

Surface construite: 240 000 m²

Espace public de loisirs: 34 200 m²

Bâtiments: 9

Nombre de logements: 461

Places de parking: 1929

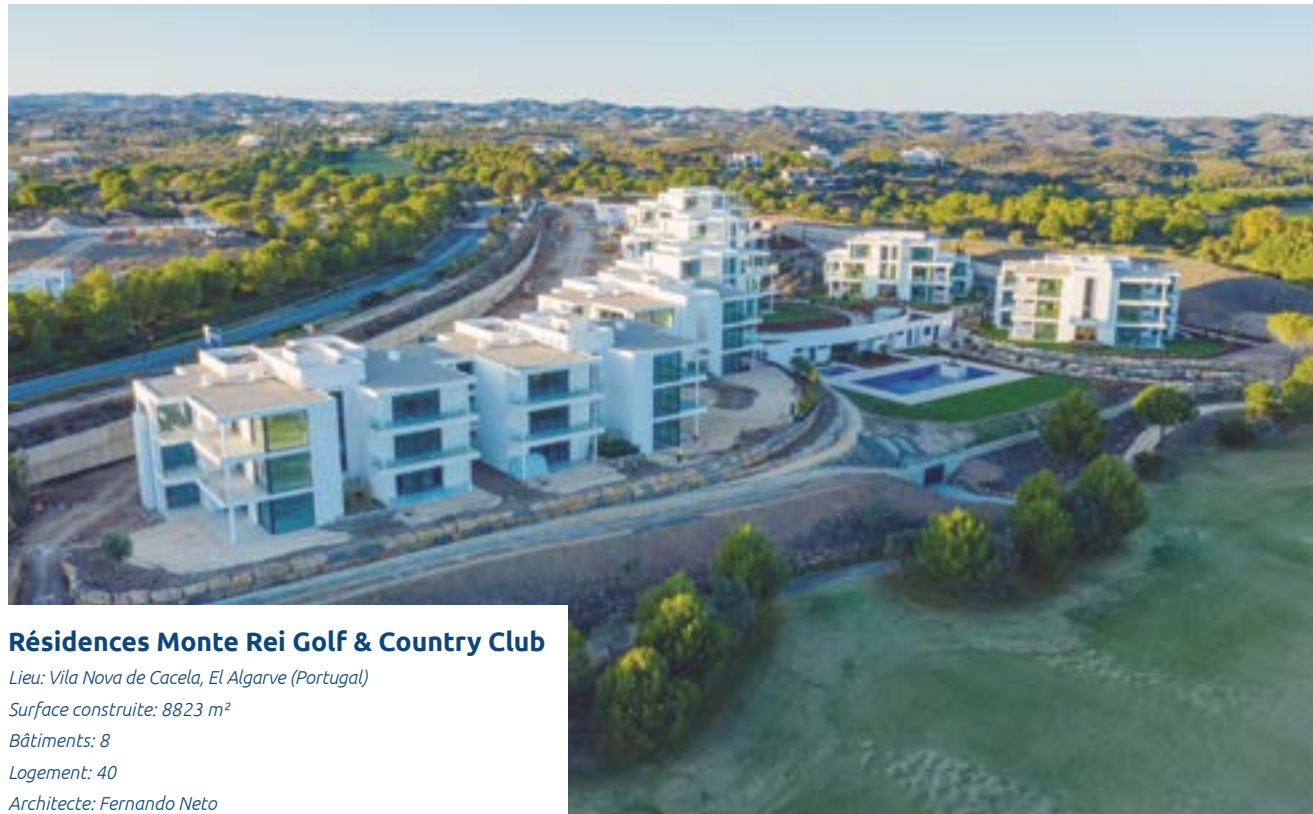
Architecte: Dewan Architects + Engineers

Prix de la meilleure conception architecturale à usage mixte 2016 en Afrique et en Arabie lors des International Property Awards

L'île de Saadiyat ou, dans la traduction littérale, "île du bonheur", fait partie d'un grand projet de développement pour promouvoir le tourisme dans la région et à la culture à travers d'un district culturel capable d'accueillir des musées de renommée internationale, comme le Louvre Abu Dhabi déjà matérialisé, conçu par Jean Nouvel et construit par SANJOSE, qui sera rejoint par le Guggenheim Abu Dhabi conçu par Frank Gehry, le Performing Arts Center conçu par Zaha Hadid, et le National Zayed Museum conçu par Norman Foster.

Dans le district culturel susmentionné de l'île de Saadiyat se trouve l'un des premiers Projets résidentiels réalisés dans la région : Mamsha Al Saadiyat Residential.

Le projet consiste en 9 bâtiments de différentes hauteurs, formes et orientations en trois des parcelles adjacentes. Tous, malgré leurs différences volumétriques, ont des lignes horizontales et verticales marquées sur leurs façades qui génèrent un certain dynamisme tout en apportant une uniformité à un complexe qui se distingue par son architecture propre qui combine la beauté et le charme de la situation côtière environnante (il est situé le long de 1,2 kilomètres de plage vierge), un style inspiré par l'art qui l'entoure et une exécution très soignée.



Résidences Monte Rei Golf & Country Club

Lieu: Vila Nova de Cacela, El Algarve (Portugal)

Surface construite: 8823 m²

Bâtiments: 8

Logement: 40

Architecte: Fernando Neto



Jardines Hacienda Rosario

Lieu: Sevilla (Espagne)

Surface construite: 30 482 m²

Bâtiments: 5

Logements: 284

Architecte: Miguel Ángel Gea Andrés



Hometown Copropriété

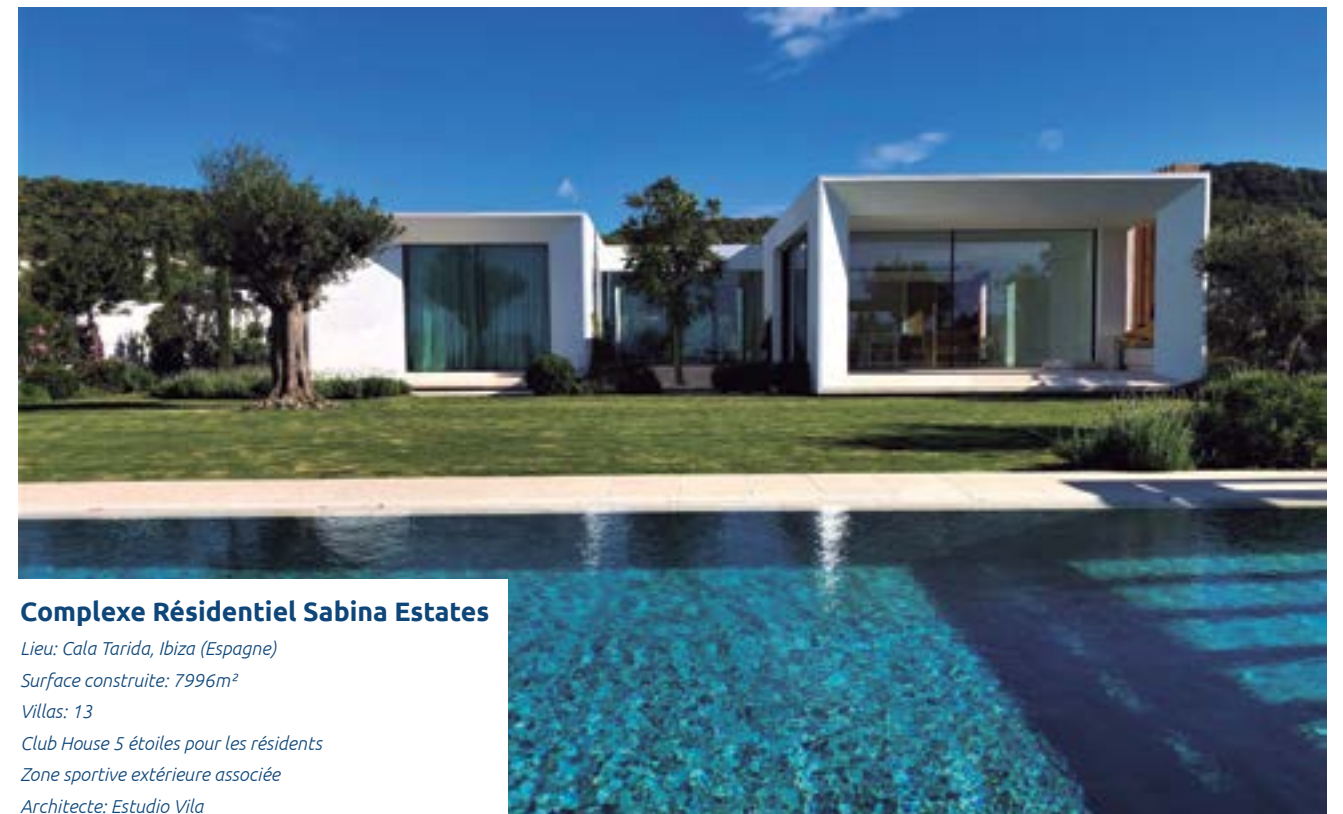
Lieu: Lima (Pérou)

Surface construite: 20 860 m²

Bâtiments: 4

Logement: 120

Architecte: Dlps Arquitectos



Complexe Résidentiel Sabina Estates

Lieu: Cala Tarida, Ibiza (Espagne)

Surface construite: 7996m²

Villas: 13

Club House 5 étoiles pour les résidents

Zone sportive extérieure associée

Architecte: Estudio Vila

Le plus grand centre commercial du sud de Gran Canaria



Mogan Mall

Lieu: Puerto Rico, Las Palmas de Gran Canaria (Espagne)

Surface construite: 44 062 m²

Locaux commerciaux: 71

Places de parking: 750

Architecte: José María Aguirre Vila-Coro

Nouveau centre commercial de plus de 44 000 m² de surface construite conçu comme un espace ouvert en raison du bon climat de l'île, qui devrait recevoir la visite de cinq millions de clients chaque année.

Ses 71 locaux commerciaux sont répartis entre un bâtiment de deux étages d'un côté et des locaux au niveau de la rue de l'autre côté. En outre, le centre commercial disposera, entre autres, d'une grande place centrale qui fonctionnera comme une zone de loisir et qui abritera la plus grande fontaine d'eau des îles Canaries, de 30 mètres de large et d'une surface d'eau de 300 m².

Vialia Vigo

Lieu: Vigo (Espagne)

Surface construite: 93 634 m²

Surface brute pour louer: 43 080 m²

Locaux commerciaux: 130

Places de parking: 1200

Architectes: L35 Arquitectos / Morphosis (Bureau d'architecture dirigé par le prix Pritzker, Thom Mayne)

Projet exécuté selon les normes de la certification internationale BREEAM Sustainable

Situé sur l'actuelle gare de Vigo - Urzáiz, Vialia est un projet qui donnera naissance à un nouvel équipement urbain moderne qui revitalisera le centre de la ville oléicole et intégrera de manière unique son utilisation ferroviaire à de nouveaux espaces commerciaux et de loisirs.

L'espace intérieur a été conçu comme une grande unité dans laquelle les deux activités vont coexister, et dans laquelle un grand atrium central structure toutes les communications verticales, donnant accès à la fois à la gare et au nouveau centre commercial grâce à une conception singulière d'escaliers et de formes.

Le toit a été conçu comme une grande place de jardin public de 23 000 mètres carrés, accessible depuis la Rúa Norte et offre une vue spectaculaire sur l'estuaire, où se trouvent des installations de restauration, de loisirs et de divertissement, ainsi que des grands lanterneaux pour assurer l'éclairage naturel du bâtiment.

Il faut également noter sa façade métallique unique aux formes déformées de plus de 400 mètres de long qui donnera au bâtiment une personnalité propre et en fera une nouvelle icône de la ville.

Un centre commercial moderne, innovant et intégrateur



Un projet unique qui apporte
proximité, transparence et ouverture



Siège de la Banque centrale du Cap-Vert

Lieu: Praia, île de Santiago (Cap-Vert)

Surface construite: 14 500 m²

Bâtiments: 3

Architecte: Álvaro Siza Vieira (Prix Pritzker)

Le siège de la Banque centrale du Cap-Vert est situé dans le quartier Achada de Santo Antonio, le plus connu de la ville de Praia, où se trouvent d'autres bâtiments représentatifs, tels que l'Assemblée nationale ou le siège des Nations unies du Cap-Vert.

Le complexe conçu par le prix Pritzker Álvaro Siza se distingue par l'utilisation du béton blanc comme élément principal de ses trois bâtiments : le bâtiment principal de six étages avec un sous-sol qui est principalement utilisé pour les cabinets, l'administration et le stationnement ; et deux autres bâtiments complémentaires d'un étage qui abritent principalement des espaces sociaux et un auditorium, un musée, une bibliothèque, une salle à manger, etc.

En raison du climat existant au Cap-Vert, caractérisé par des niveaux de température et d'humidité élevés, une étude préalable des performances énergétiques et environnementales du bâtiment a été réalisée afin de fournir les meilleures conditions environnementales pour les travailleurs et les visiteurs. Suite à cette étude, il était indispensable de recourir à des solutions telles qu'un système de ventilation mécanique pour contrôler la température et l'humidité, une entrée centrale servant de plénum d'extraction, des ventilateurs qui facilitent la circulation de l'air et des équipements statiques (surfaces radiantes qui favorisent la convection naturelle). Il convient également de noter qu'en raison du manque d'eau sur les îles, toute l'eau de pluie sera évacuée dans des réservoirs de stockage séparés pour le système de lutte contre les incendies, l'irrigation et l'approvisionnement en eau.

Président du Conseil Général de Justice d'Espagne: "**c'est l'un des projets de justice les plus extraordinaires de ce pays**"



Ville de Justice de Vigo

Lieu: Vigo (Espagne)

Surface construite: 44 354 m²

Surface développée: 5 171 m²

Places de parking : 350

Architecte: Alfonso Penela

Ce bâtiment, inauguré en 1955, a été le premier gratte-ciel de Galice et se situe à l'un des niveaux les plus élevés du tissu urbain de la ville, étant visible de n'importe quel point de la zone métropolitaine et se distinguant à la fois par sa volumétrie verticale et sa silhouette caractéristique.

Le projet consiste à adapter l'ancien hôpital Xeral Cíes de Vigo à sa nouvelle utilisation en tant que Ville de la Justice, en réalisant un complexe capable de réunir tous les services judiciaires de la ville et en créant simultanément un espace public plus ouvert et accueillant dans lequel se distingue une grande place.

L'architecte conçoit un bâtiment central moderne sur lequel se reflètent les éléments singuliers de l'ancienne construction, en le complétant par une passerelle en verre qui sert de lien entre les deux bâtiments principaux et en donnant à la parcelle une nouvelle grande place, sous

laquelle seront construits deux sous-sols de stationnement qui abriteront plus de 350 places de stationnement et la centralisation des installations du bâtiment, après l'excavation de plus de 73 000 mètres cubes, y compris les zones rocheuses.

Les travaux sur le bâtiment existant impliquent la démolition de plus de 10 000 mètres carrés de structure pour le reconstruire, le renforcement de 325 piliers dans la structure existante et l'étagage d'une partie du bâtiment de 21 étages sur des micropieux pour prolonger un étage sous cette surface.

L'incorporation de plus de 12 000 mètres carrés de système d'isolation thermique extérieure, ainsi que la modernisation des installations et de la menuiserie sont essentielles pour doter l'ensemble des bâtiments d'une haute efficacité énergétique.

Bâtiment Fontán de la Ville de la Culture de Galice

Lieu: Saint-Jacques de Compostelle, La Corogne (Espagne)
Surface construite: 11 735 m²
Architectes: Andrés Perea et Getinsa Euroestudios
Auditorium: 750 places

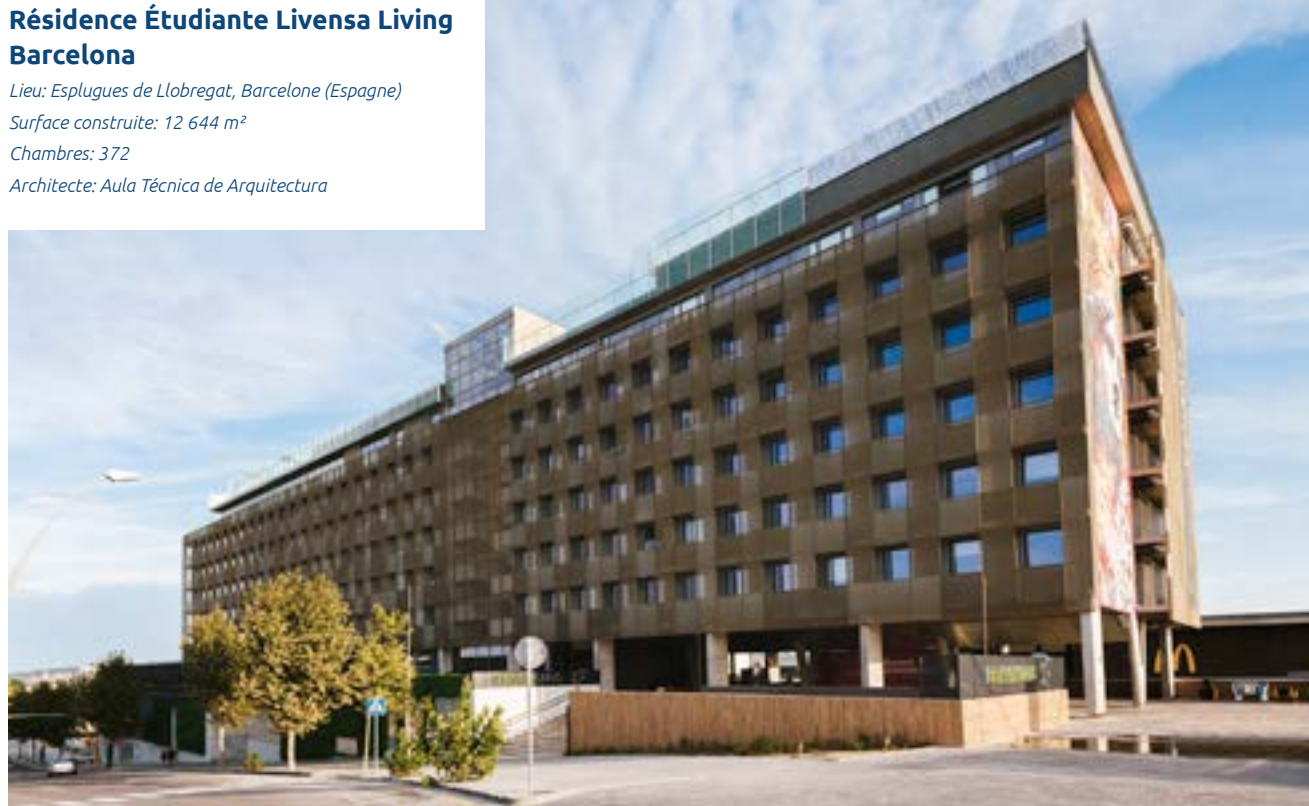


Résidences Marthinal Elegant et bureaux de l'Expo Martinhal"

Lieu: Lisboa (Portugal)
Surface construite: 75 677 m²
Bâtiments: 2
Logements: 162
Architecte: Eduardo Caphina Lopes

Résidence Étudiante Livensa Living Barcelona

Lieu: Esplugues de Llobregat, Barcelone (Espagne)
Surface construite: 12 644 m²
Chambres: 372
Architecte: Aula Técnica de Arquitectura



United Lisbon International School

Lieu: Lisboa (Portugal)
Surface construite: 18 608 m²
Bâtiments: 2
Architecte: Capinha Lopes Arq



Tronçon Autoroute du Reguerón du périphérique MU-30 de Murcie (Espagne)

Génie Civil

Tronçon de l'autoroute MU-30 Reguerón du Périphérique à Murcia

Tronçon Vilaboa – A Ermida de la future Autoroute A-57, Pontevedra

Tronçon Olivares de Duero - Tudela de Duero de l'autoroute A-11 Duero, Valladolid

Tronçon Sangonera - Totana du corridor méditerranéen à grande vitesse Murcia - Almeria

Tronçon Évora Norte - Freixo du Corridor international sud (Portugal)

Tronçon 4 des travaux de terrassement et de stabilisation du sol du nouvel aéroport Navi de Mumbai (Inde)

Accès à Lloseta sur l'autoroute de l'Inca (Ma-13) à Palma de Mallorca

Accès à la zone d'activités logistiques et industrielles d' Asturies (ZALIA) depuis le réseau à haute capacité

Tunnels de Pajares (travaux de génie civil complémentaires du Lot Sud). Train à grande vitesse Madrid - Asturies. Revêtement de la galerie Folledo dans le tronçon La Roba - Pola de Lena (variante de Pajares) de la ligne ferroviaire à grande vitesse Madrid - Asturies

Réhabilitation et transformation de l'environnement urbain de la Gran Vía de Vigo

Réparation du pont sur la voie ferrée de la N-301 à Lorquí, Murcie

Agrandissement de la station d'épuration General Belgrano, Buenos Aires (Argentine)

Piste cyclable, signalisation et stationnement dans le centre historique de Cadix

Rénovation de la galerie commerciale et de la salle d'embarquement de l'aéroport de Gran Canaria à Las Palmas

Parking IKEA au centre commercial Luz et aménagement d'un rond-point public à Jerez de la Frontera, Cadix

Parking du Campus Iberdrola à San Agustín de Guadalix, Madrid

Nouveau terminal à conteneurs au port de Cadix

De nouvelles infrastructures qui **amélioreront les accès de toute la zone et décongestionneront l'intense trafic** de la zone sud de Murcie



Tronçon de l'autoroute MU-30 Reguerón de la Circunvalación à Murcia

Lieu: Murcia (Espagne)

Longueur: 7 km.

Viaducs: 4 (2,3 km.)

Passages supérieures: 2

Passages inférieures: 4

Une infrastructure importante pour la Murcie, qui se traduira par l'extension du périphérique MU-30 et l'amélioration des accès à toutes les villes situées dans la Costera Sur grâce aux liaisons appropriées avec le réseau régional de routes. À la section de 7 kilomètres, il faut ajouter les 2,7 kilomètres de l'Avenida de Levante et le 1,6 des branches de raccordement provisoire à l'Autoroute Zeneta - San Javier en cours de construction.

Dans le cadre des travaux d'exécution, la construction du viaduc de Beniaján (210 mètres de long et 26,3 mètres de large avec une structure métallique de 720 000 kilogrammes et une portée maximale de 60 mètres), du viaduc d'Alquerías (1 000 mè-

tres de long chacun de ses tabliers répartis en 26 et 27 travées respectivement et pour lesquels 6,5 millions de kilogrammes d'acier et 23 000 mètres cubes de béton seront utilisés) et le Viaduc de Torreagüera (150 mètres de long chacun de ses tabliers composés de 4 travées).

Cette section dessine deux lignes de chemin de fer, les travaux doivent donc être accompagnés des horaires des trains afin de ne pas interrompre le service.

Le tronçon de type de base dans le tronç de l'autoroute sera composé de deux chaussées de sept mètres de large, qui abritera deux voies de circulation de 3,50 mètres de large, des bords extérieurs de 2,50 mètres et des bords intérieurs d'un mètre.

Premier tronçon du futur périphérique de Pontevedra



Tronçon Vilaboa - A Ermida de la future Autoroute A-57

Lieu: Pontevedra (Espagne)

Longueur: 6,48 km

Viaducs: 4

Passages supérieures: 5

Passages inférieures: 2

Jonctions: 3

Ce tronçon de 6,48 kilomètres sera le premier de la future Autoroute A-57, qui sera l'alternative de grande capacité à la route N-550 dans Pontevedra.

Pour la connexion de cette nouvelle infrastructure avec l'actuelle N-550, une jonction bidirectionnelle de 1,74 km sera également construite, à partir de la jonction de Vilaboa, et après avoir traversé la ligne ferroviaire Pontevedra-Redondela et la ligne AVE "Eje Atlántico", elle se raccordera à la N-550, en procédant au réaménagement de la jonction existante dans cette zone avec l'AP-9.

La nouvelle autoroute sera composée de deux chaussées (une pour chaque direction), séparées par une bande médiane de 3 mètres de large. Les deux routes se-

ront formées de deux voies de 3,5 mètres de large, d'une bordure intérieure de 1,50 mètre de large, d'une bordure extérieure de 2,5 mètres de large et de talus de 1,10 mètre de large pour la bordure extérieure et de 0,60 mètre pour la bordure intérieure.

L'Autoroute A-57 contribuera à améliorer la mobilité dans la zone métropolitaine de Pontevedra en reliant l'AP-9 et la N-550 à Barro y Curro, à l'est avec la N-541 à Mourrente et enfin, au sud, avec l'AP-9, la N-550 et la N554 à Vilaboa. En outre, il permettra une meilleure accessibilité à la partie orientale de la ville, ainsi qu'à la zone industrielle de Campiño et à la plateforme logistique de A Reigosa, et contribuera à réduire l'intensité du trafic dans l'accès sud de Pontevedra.





Une alternative de grande capacité qui **bénéficiera à une moyenne de 6 300 véhicules par jour**

Tronçon Olivares de Duero - Tudela de Duero de l'Autoroute A-11 Duero

Lieu: Valladolid (Espagne)
 Longueur: 20,2 km
 Viaducs: 2
 Passages supérieures: 8
 Passages inférieures: 10
 Jonctions: 2

Le projet développe l'exécution d'un tronçon d'autoroute d'une longueur de 20,20 kilomètres. L'origine de l'itinéraire est située dans la municipalité d'Olivares de Duero dans une jonction dans l'environnement de la route VA-104, se terminant sur l'actuelle A-11 en service à l'ouest de Tudela de Duero.

Ce tronçon fait partie de l'Autoroute A-11 du Duero, route à grande capacité entre Soria et la frontière avec le Portugal par Valladolid et Zamora. La section qui est développée dans le le projet est conçu comme une alternative de grande capacité pour canaliser tous les circulations est-ouest qui circulent entre les villes situées sur les rives du Douro.

Actuellement, cet itinéraire se fait par la route à sens unique N-122, qui supporte une intensité moyenne de 6 300 véhicules

par jour et compte plusieurs croisements de population entre les deux sites.

Les travaux consistent en la construction d'un nouveau tronçon d'autoroute avec deux chaussées de double voie avec des bords intérieurs et extérieurs, séparés par une bande médiane. Son tracé prévoit la construction de 2 viaducs pour sauver le canal du Duero et le canal supplémentaire, ainsi qu'un total de 8 passages supérieurs et 10 passages inférieurs.

En outre, la construction du tronçon prévoit une jonction qui donnera accès aux villes de Sardón de Duero, Quintanilla de Onésimo et Tudela del Duero et une autre jonction à la route VP-3302.

Tronçon Sangonera - Totana du corridor méditerranéen à grande vitesse Murcia - Almeria

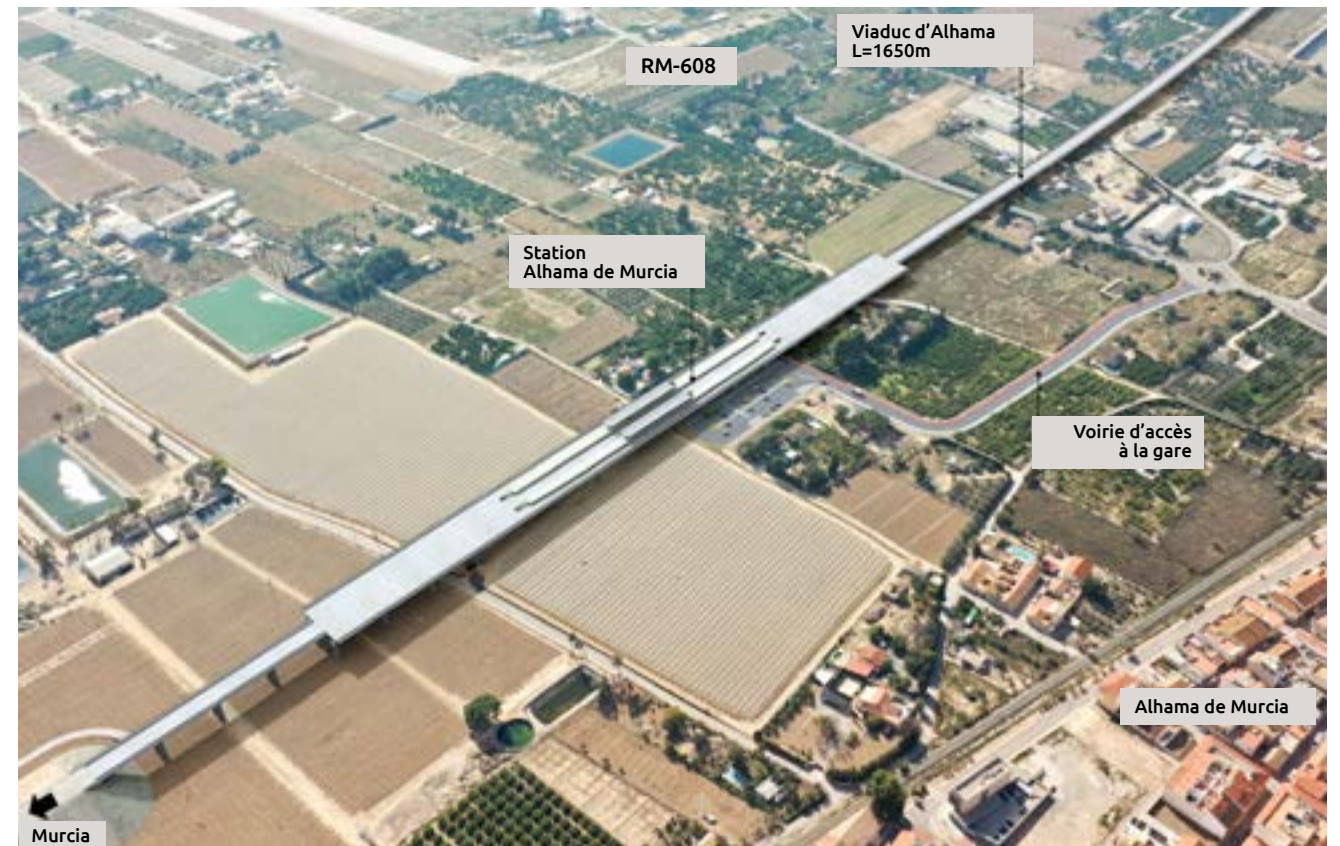
Lieu: Murcia (Espagne)
 Longueur: 24,7 km
 Viaducs: 5
 Stations: 2
 Passages supérieures: 6
 Passages inférieures: 7
 Passerelle pour piétons: 1

Nouvelle plateforme ferroviaire avec un tracé de 24,7 kilomètres défini pour l'exploitation du trafic mixte (passagers et marchandises) qui traverse les municipalités de Murcia, Líbrilla, Alhama de Murcia et Totana.

L'itinéraire est développé sur une plate-forme ferroviaire à double voie à partir de l'origine du PK 200+300 jusqu'au PK 225+000, avec un interaxial de 4,70 mètres et une largeur de plate-forme de 14 mètres. L'objectif est de construire une plate-forme ferroviaire présentant avec des caractéristiques géométriques qui permet de circuler à des vitesses comprises entre 250 et 300 km/h.

Parmi les structures associées au projet, 5 viaducs et 1 passerelle piétonne, 6 passages supérieurs sur des routes ou des chemins, 7 passages inférieurs et/ou pour faune et la construction de 2 stations : Líbrilla et Alhama de Murcia.

Un élément fondamental d'un grand projet européen d'interconnexion:
Le Corridor méditerranéen



CONNEXION ÉCORA-CAIA

NOUVEAU PARCOURS



Une nouvelle entrée en Europe pour le Portugal

Tronçon Évora Norte - Freixo du Corridor international sud

Lieu: Évora (Portugal)

Longueur: 20,5 km

Viaducs: 6

Passages supérieures: 8

Passages inférieures: 7

Le projet prévoit la construction d'une ligne ferroviaire de 20,5 km entre Évora Norte et Freixo, entre les points kilométriques 126+000 et 146+500 pour renforcer la jonction ferroviaire avec le port de Sines en tant que porte d'entrée de l'Europe, avec le but d'augmenter son attraction, notamment dans la péninsule ibérique, en étendant sa zone intérieure et la liaison avec d'autres jonctions vers les ports de Lisbonne et de Setúbal.

Les travaux consistent en l'extension et la construction de voies, en respectant les voies d'accès et de secours parallèles, y compris les

remblais, le drainage longitudinal et transversal, la suppression des passages à niveau, la construction d'un bâtiment technique et de divers ouvrages d'art parmi lesquels 6 viaducs d'une longueur totale de 1 736 mètres, 8 passages supérieurs, 7 passages inférieurs.

Ce projet, qui bénéficie d'un soutien financier de l'Union européenne par le biais du "Connecting Europe Facility" (CEF), marque le début de la construction de la nouvelle liaison entre Évora Norte et Elvas qui aura une longueur approximative de 80 kilomètres et est divisé en trois sections : Évora Norte - Freixo, Freixo - Alandroal et Alandroal - Ligne de l'Est.

Nouvel aéroport Navi de Mumbai (Inde)



Le nouvel aéroport de Navi Mumbai est situé sur la route nationale 4B près de Panvel, à environ 35 kilomètres de l'actuel aéroport international Chhatrapati Shivaji. Les terres côtières nécessaires à sa construction et à son développement sont d'environ 2 900 hectares, dont 1 320 hectares pour l'activité principale de l'aéroport et 245 autres hectares sur l'île de Waghivali à aménager en parc de mangroves.

Le nouvel aéroport, dont le terminal 1 et la tour ATC seront conçus par Zaha Hadid Architects (ZHA), aura une surface de terminal de 250 000 m², une zone de fret de 100 000 m² et accueillera entre 50 et 55 millions de passagers par an. Il disposera de deux pistes parallèles de 3,8 kilomètres chacune pour une exploitation parallèle simultanée et séparée et de voies de circulation sur toute la longueur de chaque côté des pistes.

SANJOSE a exécuté la section 4 (environ 340 hectares) des travaux de terrassement et de stabilisation des sols des terrains qui seront occupés par le nouvel aéroport.

L'activité principale consiste à remplir le terrain jusqu'au niveau +5,5, qui sera ensuite rempli jusqu'au niveau +8,00 dans une deuxième phase du projet. Près de 500 unités d'engins de terrassement ont été nécessaires pour achever les travaux dans les délais fixés par le contrat.

Le projet est complété par la construction d'un mur de gabions armés de 5 kilomètres de long et d'environ 10 mètres de haut. Il a également été nécessaire de construire un mur de soutènement en béton armé de 21 000 m³.

La pièce a été un défi majeur. Plus de 20 millions de mètres cubes ont été dynamités et remblayés en 17 mois en présence de nombreux services touchés et d'un environnement peuplé, ce qui a nécessité des mesures exceptionnelles de contrôle et de sécurité.



Une nouvelle infrastructure aéroportuaire
pour plus de 50 millions de passagers par an



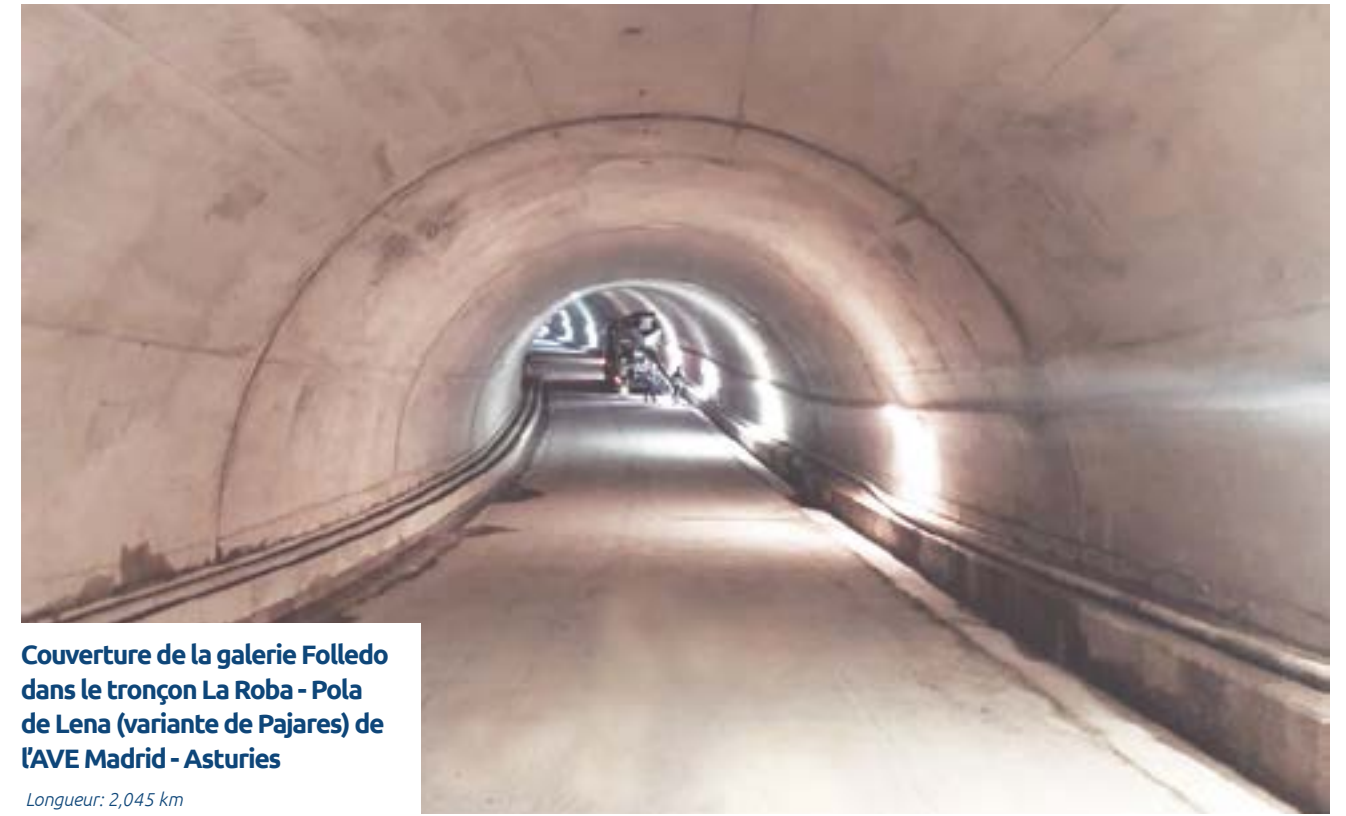
Accès à Lloseta depuis l'autoroute de l'Inca (Ma-13) à Palma de Mallorca

Longueur: 7,5 km
 Pont: 1
 Piste cyclable: 5 km



Accès à la zone d'activités logistiques et industrielles des Asturies (ZALIA) depuis le réseau à haute capacité

Longueur: 2712 m
 Viaduc: 1 (370 m)



Couverture de la galerie Follado dans le tronçon La Roba - Pola de Lena (variante de Pajares) de l'AVE Madrid - Asturies

Longueur: 2,045 km



Réhabilitation et transformation de l'environnement urbain de la Gran Vía de Vigo

Proyecto de redistribución de espacios que resten protagonismo al tráfico rodado y se aporten lugares de paseo y disfrute para el peatón, todo ello de acuerdo con la "Estrategia de Desarrollo Urbano Sostenible (EDUS) Vigo Vertical", cuyo principal objetivo no es otro que convertir la ciudad en un lugar cómodo y accesible



Parc éolien de 50,4 MW à Muniesa, Teruel (Espagne)

Ingénierie et Construction Industrielle

Parc éolien de 14,4 MW dans la Sierra Pelarda - Allueva, Teruel

Parc éolien de 25,2 MW à Allueva, Teruel

Parc éolien de 43,2 MW à Farlán - Muniesa, Teruel

Parc éolien de 50,4 MW à Muniesa, Teruel

Parc éolien de 43,2 MW à San Pedro de Alacón, Teruel

Parc éolien de 36 MW à A Pastoriza, Lugo

Parc éolien de 19,8 MW à Cadeira, Lugo

Parc éolien de 9,9 MW à Carracedo, Lugo

Réforme de la climatisation de l'aéroport d'Elche - Alicante

Réforme de la climatisation dans les studios de la Radio Televisión Española à San Cugat del Valles, Barcelone

Rénovation du siège de Redexis Gas à Madrid

Installations mécaniques et électriques dans l'usine Titanlux à El Prat de Llobregat, Barcelone

Réforme de la climatisation de l'aéroport de Reus, Tarragone

Rénovation complète des installations du Parador de Turismo Aiguablava à Begur, Girona

Agrandissement et réaménagement de l'usine Estrella Galicia à La Corogne

Réforme des installations Centre pénitentiaire de Salto del Negro, Las Palmas de Gran Canaria

Installations auxiliaires et rénovation de l'usine Altamira Electroquímica del Cantábrico (Bondalti) à Torrelavega, Cantabrie

Réforme de la climatisation du CPD de la Direction générale de la police à El Escorial

Réforme de la climatisation dans 9 bureaux de poste en Catalogne

Rénovation de diverses installations Usine Volkswagen à Pampelune, Navarre

Installations et travaux de rénovation dans l'usine de SEAT à Martorell, Barcelone

Intégration architecturale et paysagère de la bio-usine d'Ence à Pontevedra

Une énergie propre pour alimenter **140 000 familles** et éviter l'émission de plus de **365 500 tonnes de CO₂ par an**



Parcs Éoliens pour Enel Green Power à Teruel

Lieu: Teruel (Espagne)
 Surface du terrain: 200 000 m²
 Parcs: 5
 Puissance commerciale: 176,4 MW
 Éoliennes: 49

Exécution de travaux de génie civil, fourniture et installation de tours météorologiques et installation de câbles pour 5 parcs éoliens dans la province aragonaise de Teruel : Parc éolien de 14,4 MW dans la Sierra Pelarda, parc éolien de 25,2 MW à Allueva 43,2 MW à Farlan, 50,4 MW à Muniesa et 43,2 MW à San Pedro de Alacón. À elles deux, elles totalisent une puissance de 167 MW et 49 éoliennes qui pourront fournir de l'énergie à 140 000 familles et empêcher l'émission de plus de 365 500 tonnes de CO₂ dans l'atmosphère par an.

Le modèle de "chantier durable" d'Enel Green Power a été appliqué dans la construction de ces parcs, y compris l'installation de panneaux solaires photovoltaïques pour couvrir une partie des besoins énergétiques pendant les travaux. En outre, des mesures d'économie d'eau ont été prises en installant et les systèmes de collecte des eaux de pluie ; une fois les travaux terminés, les systèmes photovoltaïques tels que les équipements permettant d'économiser l'eau sont donnés pour un usage public.



Parcs Éoliens pour Norvento à Lugo

Lieu: Lugo (Espagne)
 Superficie du terrain: 416 213 m²
 Parcs: 3
 Puissance commerciale: 65,7 MW
 Éoliennes: 19



Exécution des travaux de génie civil nécessaires à la construction de trois parcs éoliens dans la province galicienne de Lugo : Serra de Carracedo avec 9,9 MW et trois éoliennes, Pastoriza avec 36 MW, 10 éoliennes et Cadeira avec 19,8 MW et six éoliennes.

Les travaux ont principalement consisté en l'enlèvement et la collecte de substrat végétal, le décapage et le déblai pour la construction de routes, l'excavation et le bétonnage des semelles pour le montage ultérieur des éoliennes et des tours météorologiques, le remplacement des gazons, la pose de clôtures et l'installation de passages canadiens pour empêcher l'accès de la faune aux parcs et la construction des bâtiments qui abriteront les sous-stations électriques et les centres d'interconnexion.

Des travaux ont également été réalisés pour la construction des bâtiments qui abriteront les sous-stations électriques et les centres d'interconnexion.

Durabilité

avec les normes techniques et environnementales les plus élevées





Réforme de la climatisation dans les studios de la Radio Televisión Española à San Cugat del Valles, Barcelone

Installations mécaniques et électriques dans l'usine Titanlux à El Prat de Llobregat, Barcelone

SOCIÉTÉS FILIALES

Le Grupo SANJOSE réalise une partie de son activité dans le secteur de la construction par le biais de sociétés filiales qui augmentent la présence et la compétitivité de l'entreprise en s'adaptant parfaitement à certaines zones géographiques.

Les trois filiales que le groupe possède actuellement dans le secteur de la construction (Cartuja I., EBA et Construtora Udra) ont augmenté leur chiffre d'affaires, leurs domaines d'activité et leur portefeuille de projets au cours des dernières années.

CARTUJA

Avec des bureaux à Séville et à Malaga, Cartuja est une entreprise andalouse avec plus de 30 ans d'expérience dans la construction, l'agrandissement et la réhabilitation de tous types de bâtiments pour des clients publics et privés dans toutes les provinces de la communauté.

Ces dernières années, l'entreprise a augmenté son portefeuille de projets et s'est étendue géographiquement, ce qui l'a amenée à réaliser des projets à Madrid, Barcelone, Murcie, Las Palmas de Gran Canaria et aux Baléares.

Ils sont unis à tous leurs clients par une relation basée sur la connaissance de l'environnement local, la confiance mutuelle et leur flexibilité reconnue dans l'apport d'expertise tant au niveau du conseil technique que de la mise en œuvre des projets.



PROJETS

Nouveau siège de la Délégation spéciale de l'Agence Nationale de l'Administration Fiscale à Murcie

Villas Hill Collection dans la station balnéaire Reserva del Higuero de Benalmádena, Málaga

Koisi Hostel à Séville

Résidentiel Serenity Views à Estepona, Malaga

Immeuble d'appartements de la rue Castilla 35-37 à Séville

Immeuble d'appartements situé au 17-27 rue Fernando Tirado à Séville

Résidentiel Le Cape à Cabopino, Marbella

Villa Palm 1 dans la Réserve du Higuero de Benalmádena, Málaga

Résidentiel Atlantia à Huelva

Bâtiment de logements publics (VPO) dans les rues Salomé 1 et 7, Barcelone

Immeuble résidentiel de la rue Mur 4 dans le quartier Bon Pastor, Barcelone

Immeuble résidentiel pour personnes âgées et 15 logements pour familles en situation d'urgence de logement dans la rue Ali Bei 100-102 à Barcelone

Résidentiel Célere Vega à l'Hacienda Cabello, Malaga

Résidentiel Serenity Collection à Estepona, Malaga

Salle de crossfit au centre sportif Go-Fit Peñagrande, Madrid



EBA

EBA (Eiraikuntza Birgaikuntza Artapena) est une entreprise basque dont le siège est à Vitoria et dont les 20 ans d'histoire ont permis d'obtenir une trajectoire reconnue par les clients publics et privés du Pays basque, de Navarre, de La Rioja, des Asturies, de Cantabrie, de Castille et Léon et de Catalogne.

L'expérience, le professionnalisme et la relation de confiance avec les clients et les fournisseurs l'ont amené à relever avec succès toutes sortes de défis en matière de construction et à exécuter toutes sortes de travaux de construction : hôtels, bâtiments administratifs, écoles, logements, hôpitaux et centres de santé, œuvres culturelles, installations sportives, restaurations emblématiques, etc.



PROJETS

Hôtel Zenit Convento San Martín 4 étoiles, Saint-Sébastien

Construction et urbanisation dans le parc technologique de Miramón, San Sebastián

Bâtiment VPO (logement officiellement protégé) pour l'Ensanche 21 à Arechavaleta, Guipúzcoa

Agence pour l'emploi au centre de formation Iturrondo à Burlada, Navarre

École maternelle de l'école Santa Maria (Marianiste) de Vitoria

Réhabilitation des toits de l'IEFPS (Institut spécifique de formation professionnelle supérieure) Armeria de Eibar

Rénovation du Centre culturel Beraun à Rentería, Guipúzcoa

Usine Municipale de la Culture de Lekuona, Rentería

Centre municipal du district 6 Abando, Bilbao

Extension du CEIP (Centre d'éducation infantile et primaire) Oikia HLHI à Zumaia, Guipúzcoa

Centre de santé Aiete à Saint-Sébastien

Rénovation de l'hôpital Aita Menni à Mondragón, Guipúzcoa

Bâtiments et urbanisation du VPO à Barakaldo, Biscaye

École maternelle du CEIP Luis Elejalde, Vitoria

Rénovation du bâtiment principal de la Poste de Vitoria

Zorroaga a supervisé un immeuble d'appartements à Saint-Sébastien

Centre de santé Zuia-Murgia, Álava

Bâtiment Beta 2 (Phase II) à Zorroazurre à Bilbao

Kultur Etxea (Maison de la culture) d'Oiartzun, Guipúzcoa



Construction et urbanisation dans le parc technologique de Miramón, San Sebastián

CONSTRUTORA UDRA

Entreprise portugaise présente à Lisbonne et au Cap-Vert, spécialisée dans la construction, la rénovation, l'agrandissement et la réhabilitation de tous types de bâtiments, tant dans des projets uniques de grande taille et de grande complexité technique que dans l'exécution de travaux d'intervention rapide.

Le développement de son activité repose sur une équipe professionnelle dynamique et expérimentée, capable d'apporter souplesse et précision dans chacune de ses actions. Ces caractéristiques différencient l'UDRA des autres entreprises du secteur et garantissent le respect total des délais, des réglementations, la sécurité et une relation de coopération et d'assistance mutuelle avec le client.



PROJETS

Immeubles résidentiels Lot 14.4 Lago Altear, Lisbonne (Portugal)

Hôtel The One Palacio da Anunciada 5 étoiles, Lisbonne (Portugal)

Duque de Bragança Premiun Apartments, Lisbonne (Portugal)

Hôtel Browns Avenida 4 étoiles, Lisbonne (Portugal)

Hôtel Gériatrique Amazing, Sintra (Portugal)

Immeuble résidentiel Ivens 30-34 Lisbonne (Portugal)

Immeuble résidentiel Boavista 43, Lisbonne (Portugal)

Immeuble résidentiel Patrocínio 50-58, Lisbonne (Portugal)

Immeuble résidentiel Luis Bivar 26-30, Lisbonne (Portugal)

Immeubles résidentiels à Almarjão, Miraflores (Portugal)

Immeubles résidentiels Duque Loulé 70, Lisbonne (Portugal)

Immeuble résidentiel Praça Jose Fontana 17, Lisbonne (Portugal)

Immeuble résidentiel Luciano Cordeiro et Largo Palmeiras (Phase I), Lisbonne (Portugal)



Immeubles résidentiels Lot 14.4 Lago Altear, Lisbonne (Portugal)



Hôtel The One Palacio da Anunciada 5 étoiles, Lisbonne (Portugal)

Prix du meilleur développement 2020 aux Prix Nationaux Portugais de l'Immobilier

Prix du meilleur projet dans la catégorie Tourisme aux Prix Nationaux Portugais de l'Immobilier



Duque de Bragança Premiun Apartments, Lisbonne (Portugal)

Prix National de l'Immobilier du Portugal 2020 pour le meilleur développement dans la catégorie réhabilitation



Centrale photovoltaïque à Alcaudete, Jaén / 5,4 MW

Efficacité Énergétique
Énergies Renouvelables



Gestion de l'approvisionnement en énergie électrique, optimisation et maintenance avec garantie totale des bâtiments de la Mairie de Vitoria. Palais des Congrès Europa, Vitoria-Gasteiz, Álava

Efficacité Énergétique et Énergies Renouvelables

Gestion, optimisation et maintenance de l'approvisionnement énergétique avec garantie totale des bâtiments de la mairie de Vitoria

Exploitation, exploitation et vente d'énergie dans le système de chauffage urbain du quartier Txomin Enea de Saint-Sébastien

Parc scientifique et technologique Parc de l'Alba à Cerdanyola del Vallés, Barcelone. Vente d'énergie électrique et thermique

Centrale photovoltaïque à Alcaudete, Jaén / 5,4 MW

Centres d'assistance primaire de Catalogne (CAPS) de Just Oliveres, Anoia, Parragones et Villanova del Camí. Vente d'énergie thermique

Amélioration de l'efficacité énergétique des bâtiments du gouvernement des îles Canaries. Vente d'énergie thermique et électrique



La durabilité environnementale par une gestion efficace de la production et de la consommation d'énergie

Gestion de l'énergie et maintenance de 42 bâtiments de la ville de Vitoria

Lieu: Vitoria (Espagne)

Bâtiments: 42

Surface: 535 364 m²

Durée: 4 ans

Le contrat "Gestion de la fourniture d'énergie électrique, optimisation et maintenance intégrale avec garantie totale des installations électriques de 42 bâtiments municipaux" est une action globale et intégrée qui permet de respecter les exigences réglementaires et de réaliser des économies d'énergie et des économies économiques.

La mairie de Vitoria gère des bâtiments et des locaux municipaux dont la typologie, l'âge, l'utilisation et les horaires d'ouverture sont très différents. Les bâtiments choisis, d'une surface de 535 364 m², ont été sélectionnés sur la base de deux critères fondamentaux: une consommation électrique plus élevée et un échantillon représentatif de la typologie variée des bâtiments municipaux existants : centres pour personnes âgées, écoles municipales, centres éducatifs, culturels et sportifs, etc.

Les principaux objectifs de ce service sont de réduire la consommation d'électricité et les émissions de CO₂, de rationaliser l'utilisation de l'énergie électrique, de contribuer au développement durable de la ville dans son ensemble, de maintenir les installations à leur niveau optimal, d'améliorer le patrimoine des installations électriques municipales et de garantir le confort des utilisateurs et des travailleurs.



Une énergie durable à moindre coût et capable de réduire en 80 % les émissions de CO₂ générées

Centrale de chauffage urbain de Txomin Enea

Lieu: Saint-Sébastien (Espagne)

Durée: 15 ans

Investissement dans le cadre du projet "Replicate" de l'Union européenne

Conception, construction et maintenance pendant 15 ans d'une centrale électrique qui dessert 1 458 logements et climatise plus de 104 246 m² dans l'éco-quartier de Donostia-San Sebastian, Txomin Enea. L'un des derniers grands développements urbains de Saint-Sébastien et peut-être la zone de "ville intelligente" la plus pertinente du pays basque, grâce à un plan qui prévoit, entre autres actions, une énergie durable et un réseau de chaleur qui répond à leurs besoins en eau et chauffage par un système de "chauffage urbain ou District Heating". Ce bâtiment est capable de produire une énergie durable pour ses habitants à un prix inférieur, également capable de réduire de 80 % les émissions de CO₂ générées.

Parmi ses installations, on peut citer 2 chaudières à biomasse d'une puissance thermique de 1 400 kW pour échardes

avec un taux d'humidité maximal de 55 % et 2 chaudières par Gaz naturel de 2 300 kW chacune, avec un échangeur de fumée et d'eau en acier inoxydable pour obtenir un rendement instantané élevé de l'unité et une récupération de chaleur externe.

Dans le circuit primaire, l'installation à débit variable est composée de deux groupes de pompage; des chaudières, et un groupe de pompage formé de cinq pompes pour la distribution au réseau de quartier.

L'infrastructure qui intègre l'ensemble du système de chauffage urbain comprend, outre ce bâtiment, le réseau de distribution et tous ses accessoires, depuis les installations thermiques jusqu'à chaque sous-station des bâtiments résidentiels et commerciaux.



Une centrale électrique novatrice dotée d'installations pionnières, soutenue par l'UE dans le cadre **du Projet Policity**

Conception, exécution, maintenance et exploitation pendant 20 ans d'une installation industrielle qui génère l'énergie électrique et thermique qui alimente les parcelles du Consortium de développement urbain de Cerdanyola del Vallés, en fournissant des services, entre autres au premier accélérateur de particules en Espagne et en Europe du Sud-Ouest : le synchrotron Alba.

Cette usine réduit la consommation d'énergie primaire de 109 000 MWh par an et évite l'émission de 7 500 tonnes de CO₂ par an (21 000 tonnes une fois les installations projetées sont terminées), ce qui représente un chiffre proche au 35 % par rapport aux systèmes traditionnels.

L'usine dispose d'installations pionnières au niveau européen, subventionnées par l'Union européenne dans le cadre du projet Policity, telles que : une machine de refroidissement par absorption à double effet unique en Europe; un réservoir de stockage thermique de grande capacité qui permet à l'usine de fonctionner à un rythme constant pendant 24 heures, ou un système de gestion de l'énergie avancé qui optimise l'efficacité.

Le système intègre également deux installations d'énergie renouvelable à l'échelle européenne : une usine de gazéification de la biomasse et une usine de refroidissement solaire.

ST-4 Centrale de chauffage et de refroidissement urbain du parc scientifique et technologique du Parc de l'Alba
Lieu: Cerdanyola del Vallés, Barcelone (Espagne)
Ingénierie et projet: GSJ Solutions
Construction: SANJOSE Constructora



Centrale photovoltaïque de 5,4 MW à Alcaudete
Lieu: Alcaudete, Jaén (Espagne)
Potential commercial: 5,4 MW
Panneaux solaires: 24 432
Postes de transformation: 7 avec deux transformateurs chacun
Surface de la parcelle: 14 hectares
Ingénierie et projet: GSJ Solutions
Construction: SANJOSE Constructora

Installation renouvelable **capable de fournir de l'électricité à 1 500 foyers** pendant une période de 20/25 ans

Un projet d'énergie renouvelable de 5,4 MW de puissance situé sur une zone de 14 hectares, formé par 486 suiveurs solaires à deux axes et conçu pour fournir suffisamment d'électricité pour couvrir la demande de 1 500 foyers conventionnels pendant une période de 20/25 ans.

Toute l'usine est entièrement contrôlée par ordinateur (Scada) et peut être commandée de n'importe où grâce à un accès à Internet. Il est capable de déplacer chacun des trackers indépendamment, avec contrôle de la production et contrôle des panneaux. Il a un périmètre de 4 000 mètres contrôlé par des barrières infrarouges et 16 dômes.



Hôpital Clinique Metropolitain La Florida Dr. Eloísa Díaz Insunza, Santiago du Chili

Hôpitaux
Bâtiments, Centrales Électriques et Installations
Conservation des Parcs et Jardins
Infrastructures de Transport



Hôpital El Carmen Dr. Luis Valentín Ferrada de Maipú, Santiago du Chili

Hôpitaux

Concession

Hôpital El Carmen Dr. Luis Valentín Ferrada de Maipú, Santiago du Chili
 Hôpital Clinique Métropolitain La Florida Dr. Eloísa Díaz Insunza, Santiago du Chili

Maintenance

Hôpital Général Universitaire Gregorio Marañón, Madrid
 Complexe hospitalier La Mancha Centro, Alcazar de San Juan, Ciudad Real
 Hôpital Nuestra Señora del Prado, Talavera de la Reina, Tolède
 Plate-forme logistique sanitaire de la province de Jaén (5 hôpitaux et 174 centres de santé / bureaux)
 Centres de santé du Consorci Mar Parc de Salut de Barcelone (Hospital del Mar, Hospital de l'Esperrança, Centre Fòrum de l'Hospital del Mar, Centre Emili Mira i Edifici França)

Électromédecine

Hôpital San Vicente del Raspeig
 Centre de transfusion d'Alicante
 Hôpital universitaire Sant Joan d'Alacant, Alicante
 Hôpital San Agustín, Séville
 Hôpital Sant Joan de Déu, Barcelone
 Hôpital Quirón de Tenerife
 Ordre Hospitalier de Saint-Jean de Dieu de la province de Bétique (15 centres)
 Hôpital Luisa Infanta de Séville
 Institut d'oncologie (VHIO) de l'hôpital Vall d'Hebron, Barcelone
 Hôpital municipal de Badalona, Barcelone
 Consorci Sanitari del Garraf (2 hôpitaux et un centre de réhabilitation)
 Hôpital du Bierzo, Leon. (Radiologie)
 Électrocardiographes dans les prisons relevant du ministère de l'intérieur (70 centres)
 Hôpital Santa Catalina, Las Palmas de Gran Canaria
 Hôpital de Santa Cruz, Ténériffe
 Clinique Onyar, Girona
 Clinique de Ponent, Lleida
 Clinique Terres de l'Ebre, Tarragone
 Hôpital Comarcal del Pallars, Lleida
 Clinique la Arruzafa, Córdoba
 Entreprise publique andalouse pour les urgences sanitaires (EPES) (41 centres)

Hôpital El Carmen Dr Luis Valentín Ferrada de Maipú et Hôpital Clinique Métropolitain La Florida Dr Eloísa Díaz Insunza (Chili)

Lieu: Maipú et La Florida, Santiago du Chili

Surface construite: 142 633 m²

Lits: 766

Soins intensifs: 90

Lits d'hôpital par jour : 68

Salles d'opération: 34

Places de stationnement: 1107

Ingénierie et projet: GSJ Solutions

Construction: SANJOSE Constructora

Architectes: BBATS Consulting & Projects / Murtinho+Raby Arquitectos

Projet BOT (Build, Operate & Transfer) consistant en la conception, la construction et la gestion complète pendant 15 ans (à l'exception des services de santé):

Services d'infrastructure. Eau, énergie, éclairage, climatisation, courants faibles, distribution de gaz cliniques, transport vertical, équipement industriel, mobilier non clinique.

Services non cliniques. Espaces verts et aménagement paysager, nettoyage, gestion des déchets, alimentation, uniformes, cafétérias, sécurité et surveillance, crèche, etc.

Hôpital Clinique Métropolitain La Florida Dr. Eloísa Díaz Insunza, Santiago du Chili

Les premiers hôpitaux concessionnaires du Chili



Hôpital El Carmen Dr. Luis Valentín Ferrada de Maipú, Santiago du Chili

Bâtiments, Centrales électriques et Installations

Stade Santiago Bernabéu, Real Madrid C.F.
Ville sportive de Valdebebas, Real Madrid C.F.
Bâtiments des services centraux du ministère espagnol de l'intérieur, Madrid
Siège de l'Instituto de Crédito Oficial, Madrid
Bâtiments et installations des pompiers de la Mairie de Madrid
Siège du Ministère du Travail et des affaires sociales de la Generalitat, Barcelone
Usine de polygénération ST-4 à Cerdanyola del Vallés, Barcelone
Parc solaire photovoltaïque de 5,4 MW à Alcaudete, Jaén
Siège de Media Markt à Barcelone et magasins à Madrid, Catalogne, Saragosse, Tolède et Majorque
Port de pêche de Vigo
Aéroport de Las Palmas
Terminal de l'aéroport de Vigo
Cinq propriétés de l'Inmobiliaria Colonial, Madrid
Siège de Michelin à Madrid
Théâtre - Auditorium de Revellín, Ceuta
Centres de la police nationale à Ceuta et Melilla
Bâtiments Université de Grenade
Bâtiments municipaux de la Mairie de Córdoba
Assistance technique pour Telefónica. Maintenance du réseau et des clients de R - Euskaltel
Bâtiments de la Direction Générale de la police, Catalogne
Bâtiments de la Direction Générale de la police au siège des organes centraux à Madrid
Usine et siège social de Thyssen à Móstoles, Madrid
Siège de l'Intervention générale de l'administration de l'État (IGAE) à Madrid
Climatisation dans les centres de santé des zones sud et ouest de la Communauté de Madrid
Climatisation dans les centres de santé des zones nord et nord-ouest de la Communauté de Madrid
The Gates Hotel Barcelona 4 étoiles
Département du travail de la Generalitat de Catalunya à Taulat et Paralell, Barcelone
Usine de biomasse et réseau de chauffage dans le quartier éco-durable de Txomin Enea, Saint-Sébastien
Facility Management au siège de l'avenue Michelin à Tres Cantos, Madrid
Installations électriques dans les bâtiments municipaux de la Mairie de Vitoria



Stade Santiago Bernabéu, patrimoine du Real Madrid (Espagne)

Stade Santiago Bernabéu

Lieu: Madrid (Espagne)

Sièges: 81 044 sièges

Loges VIP: 245

Visite du musée "Bernabeu". Plus de 1,3 million de visiteurs par an en provenance de plus de 100 pays



Maintenance préventive, corrective et technico-légale des installations électriques haute et basse tension, de la climatisation et de l'eau chaude, de la plomberie, de l'anti-intrusion, de la protection contre l'incendie, des zones d'hydrothérapie, de la station d'épuration des eaux usées, du système de contrôle des installations, des équipements de levage, etc.

Le plus grand centre sportif construit par un club de football

Real Madrid C.F. Sports City

Lieu: Valdebebas, Madrid (Espagne)

Zone de la parcelle: 1 200 000 m²

Surface aménagée: 360 000 m²

Zone bâtie: 21 578 m²

Terrains de football: 10

Stade Alfredo Di Stefano: 6000 sièges





Palais de l'Escorial, Madrid (Espagne)

Conservation des Parcs et Jardins

Conservation des jardins historiques du Patrimoine National

Service Ser+Vert pour les actions non programmées et les actions immédiates sur les espaces verts et les arbres municipaux à Madrid

Gestion du service public pour la conservation, l'entretien et l'amélioration des espaces verts municipaux, des alignements d'arbres et du mobilier urbain à San Sebastián de los Reyes, Madrid

Entretien et conservation des espaces verts et des terrains de sport dans la ville de Ferrol, La Corogne

Service d'entretien, conservation, nettoyage et amélioration des parcs, jardins, arbres et pots de fleurs à Renedo de Esgueva, Valladolid

Contrat pour les services d'entretien et de nettoyage des parcs, des espaces verts et du mobilier d'intérieur dans la juridiction municipale de la municipalité de Paracuellos del Jarama, Madrid

Réhabilitation et gestion des utilisations du parc Pavones Norte, district de Moratalaz, Madrid

Gestion intégrale des espaces verts publics et des lignes d'arbres correspondant à l'aménagement "Fuentelucha" et aux écoles et crèches publiques d'Alcobendas, Madrid (Lot 2)

Gestion intégrale des arbres de Soto de La Moraleja, Encinar de los Reyes, Arroyo de la Vega et du parc d'activités. Lot 3 d'Alcobendas, Madrid

Amélioration des installations, des infrastructures et des équipements des espaces verts dans le district de Vicálvaro, Madrid

Rénovation du parc du Cerro del Tío Pío, itinéraire pour la section 1 des points de vue dans le district de Puente de Vallecas, Madrid

Récupération de la zone de l'ancien parc pour enfants Juan de Austria à Valladolid

Travaux de rénovation, de réparation et de conservation de l'ensemble des bâtiments et des espaces publics relevant de la compétence de la mairie du district de Villaverde à Madrid (Lot 4)

Le contrat de *conservation des espaces verts* le plus singulier en Espagne

Jardins historiques du Patrimoine National Espagnol

Lieu: Madrid (Espagne)

Surface totale: 600 hectares

Surface des jardins conservés: 73 hectares

Surface des prairies: 11 hectares

Surface des arbustes: 9 hectares

Surface des forêts: 92 hectares

Arbres: 6345

Entretien et conservation des joyaux de la culture espagnole tels que les jardins de La Granja de San Ildefonso (50 hectares), Aranjuez (43 hectares), El Pardo (40 hectares) et El Escorial (25 hectares), ainsi que le Campo del Moro à Madrid (20 hectares). Ce contrat est très exigeant en raison de l'importance écologique, historique et leurs aspects sociaux ; et à la complexité qu'implique la diversité des styles dans les jardins, du néoclassicisme à la Renaissance, et diverses influences paysagères françaises et anglaises.

Le projet exige un maximum d'attention, de dévouement et de professionnalisme, tant pour la l'entretien, l'adaptation et la conservation des jardins palatiaux avec les styles divers commentaires, tels que les zones forestières et boisées qui nécessitent un travail de reboisement minutieux, principalement de chênes verts, de chênes rouvres et surtout de pins, comme moyen de défense contre l'érosion.



Palais El Pardo, Madrid (Espagne)



Palais Royal de la Granja de San Ildefonso, Ségovie (Espagne)



Service Ser+Vert à Madrid

Le service Being Green vise à résoudre les situations exceptionnelles liées aux arbres qui présentent un risque très élevé de générer des dommages ou qui les ont directement produits et qui nécessitent donc une attention immédiate.

Les principaux avantages de ce contrat sont les suivants:

- Développer un système d'inspections systématiques, ordonnées et continues des arbres, afin de contrôler le risque existant.
- Unifier les critères et les méthodologies d'évaluation des arbres.
- Disposer des techniques les plus modernes d'évaluation des arbres et des technologie dans la détection des risques liés aux arbres.

- Effectuer les actions nécessaires (taille, abattage ou autres) pour réduire le risque imminent de l'arbre à des niveaux acceptables.

- Agir lors des incidents qui peuvent présenter un risque pour les citoyens pour des raisons d'urgence et de risque imminent et qui n'ont pas été pris en charge par le service d'incendie. Ces incidents doivent être pris en charge 24 heures sur 24, tous les jours de l'année.

- Effectuer un suivi statistique des incidents causés par les arbres, afin de recueillir des informations historiques qui nous permettront d'améliorer la connaissance de l'étude de cas réels d'accidents d'arbres.

Sécurité et contrôle pour le bien de la population



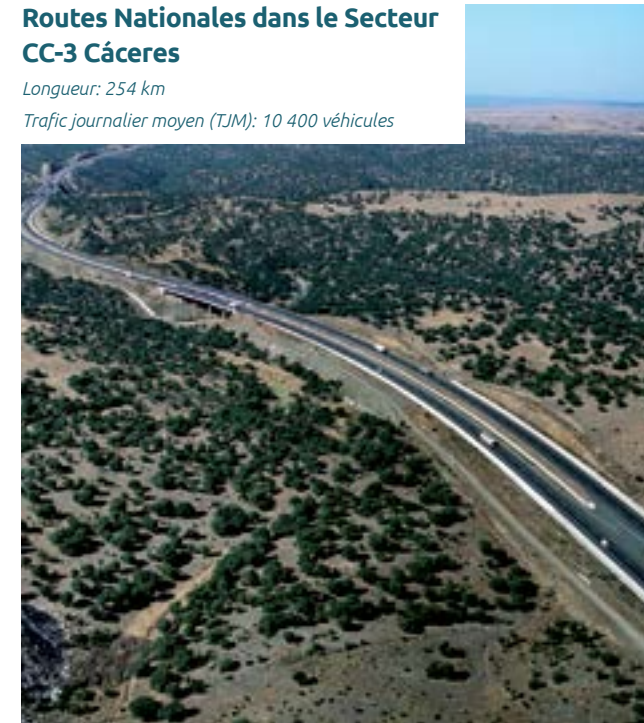
Routes nationales dans le secteur de Murcie (Espagne)

Infrastructures de Transport

- Routes nationales dans le Secteur CC-3 Cáceres, Extremadura
- Routes nationales dans le Secteur de Lorca
- Routes nationales dans le Secteur de Murcie
- Entretien hivernal et conservation ordinaire Pontevedra Sur

Routes Nationales dans le Secteur CC-3 Cáceres

Longueur: 254 km
Trafic journalier moyen (TJM): 10 400 véhicules



Entretien hivernal et Conservation ordinaire Pontevedra Sur

Longueur: 522 km
Trafic journalier moyen (TJM): 9000 véhicules



Autoroutes et entretien des routes
=
plus de sécurité pour les conducteurs



Routes Nationales dans le Secteur Lorca

Longueur: 181 km
Trafic journalier moyen (TJM): 25 000 véhicules



Routes Nationales dans le Secteur Murcia

Longueur: 203,5 km
Trafic journalier moyen (TJM): 130 000 véhicules



Condominium Nuevavista dans le district de Bellavista de Callao, Lima (Pérou)

Génie Civil / Infrastructures
Architecture
Gestion Immobilière
Technologies R&Di / Industrielle
Développement Durable



Condominium Nuevavista dans le district de Bellavista de Callao, Lima (Pérou)

GSJ Solutions

Condominium Nuevavista dans le district de Bellavista de Callao - 1 104 logements -, Lima (Pérou)

Parque Lagos. Transformation urbaine La Matanza - 20.562 logements -, Buenos Aires (Argentine)

Agrandissement de la station d'épuration General Belgrano, Buenos Aires (Argentine)

Resort Robinson Club Cap-Vert 4 étoiles, Salt Island (Cap-Vert)

Projet de R+D+i pour un système fixe et automatique de détection et de dissipation des précipitations de brouillard à l'aide d'agents hygrométriques

Novotel Lima San Isidro 4 étoiles (Pérou)

Hôpital El Carmen Dr. Luis Valentín Ferrada de Maipú, Santiago du Chili

Hôpital Clínico Metropolitano La Florida Dr. Eloisa Díaz Insunza, Santiago du Chili

Réhabilitation de l'Hôpital Général de la Zone 5 à Zacatepec, État de Morelos (Mexique)

Réhabilitation de l'Hôpital Général de la Zone n° 5 à Atlixco - Metepec, État de Puebla (Mexique)

ST-4 Centrale de chauffage et de refroidissement urbain du parc scientifique et technologique du Parc de l'Alba

Centrale photovoltaïque à Alcaudete, Jaén / 5,4 MW

Plan directeur de développement pétrolier offshore pour l'État de Veracruz (Mexique)

Copropriété Nuevavista

Lieu: District de Bellavista dans la province de Callao, Lima (Pérou)

Surface du terrain: 18 450 m²

Surface construite: 94 434 m²

Bâtiments: 10

Logements: 1 104

Zone franche: 69%

Développeur: San José Inmobiliaria Perú

Architecte: Joan Ipince

Ingénierie et projet: GSJ Solutions

Construction: SANJOSE Constructora

Un complexe résidentiel promu et conçu par le Groupe SANJOSE (sous la réglementation de la MIVIENDA) dans un emplacement privilégié dans le quartier de Bellavista à Lima et très proche des centres d'études, des hôpitaux, des centres commerciaux, des espaces verts, etc.

Le projet prévoit une copropriété fermée et calme avec un pourcentage élevé d'espaces de loisirs publics et d'espaces verts qui favorisent la qualité de vie de tous ses habitants.

Avec une surface bâtie de 94 434 m² répartie en 10 bâtiments qui abriteront 1 104 maisons de trois modèles différents pour répondre aux besoins du client final : 2 chambres, 3 chambres et 3 chambres plus jardin.



Donnant accès à
un logement de qualité



Parque Lagos. Transformation urbaine La Matanza

Lieu: Buenos Aires (Argentine)

Surface du terrain: 1 222 665 m²

Superficie du projet Parque Lagos: 745 355 m²

Surface construite: 1 857 721 m²

Nombre de logements: 20 562

Nombre de parkings: 20 575

Tours: 28

Pâtés de maisons: 35

Architectes: Guillermo Reynés et Rodrigo Cruz

Ingénierie et projet: GSJ Solutions

Gestion du projet: Grupo SANJOSE

Le plus grand développement urbain en Argentine au cours des 50 dernières années

Parque Lagos représente le plus grand développement urbain en Argentine au cours des cinquante dernières années. Un projet clé pour l'avenir de Buenos Aires qui élèvera à La Tablada, sur une surface de 1 222 665 m² de terrain une nouvelle ville qui comptera principalement sur ses 20 562 logements, 20 575 places de parking, 200 000 m² de nouvelles rues, 160 000 m² d'espaces verts, 28 tours et l'urbanisation de 35 blocs.

Cette importante transformation urbaine a été étudiée en détail, notamment en termes d'environnement, en donnant la priorité à tout moment à la conservation de l'environnement existant et en essayant de causer le minimum d'impact sur celui-ci. Pour toutes ces raisons, un nouveau concept d'urbanisme a été choisi, qui intègre parfaitement les différents bâtiments aux lacs et espaces verts existants.



Un projet d'eau qui servira plus de 12 millions d'Argentins

Station d'épuration des eaux Générale de Belgrano

Lieu: Buenos Aires (Argentine)

Surface construite: 40 000 m²

Ingénierie et projet: GSJ Solutions

Construction: SANJOSE Constructora / Técnicas de Desalinización de Aguas

Conception et construction des travaux d'agrandissement de la station de traitement d'eau potable General Belgrano qui seront réalisés sur les terrains adjacents à la station actuelle. Il s'agit d'un important travail d'ingénierie qui permettra d'apporter de l'eau potable à la population de la zone métropolitaine de Buenos Aires.

L'objectif est de couvrir un débit journalier supplémentaire d'eau traitée de 1 000 000 m³/jour, ce qui portera la production d'eau de l'usine du maximum actuel de 1 950 000 m³/jour à un maximum de 2 950 000 m³/jour.

Le projet, qui desservira plus de 12 millions de personnes, est l'une des plus grandes entreprises de distribution d'eau du district.





Un nouvel hôtel pour *se détendre et profiter*



Resort Robinson Club Cap-Vert 4 étoiles

Lieu: Île Salée (Cap-Vert)

Surface construite: 46 494 m²

Chambres: 307

Architecte: Daheim - Maurício Dos Santos

Ingénierie et projet: GSJ Solutions

Construction: SANJOSE Constructora

Un nouvel hôtel et un nouveau concept ("réservé aux adultes") qui compte, après le projet avec 307 chambres (dont 16 suites). Le projet a consisté en un réaménagement extérieur du complexe et des 182 pièces d'origine, ainsi qu'en la construction de plusieurs bâtiments qui abritent 125 nouvelles pièces et de nouveaux espaces et infrastructures de soutien afin d'offrir un meilleur service.

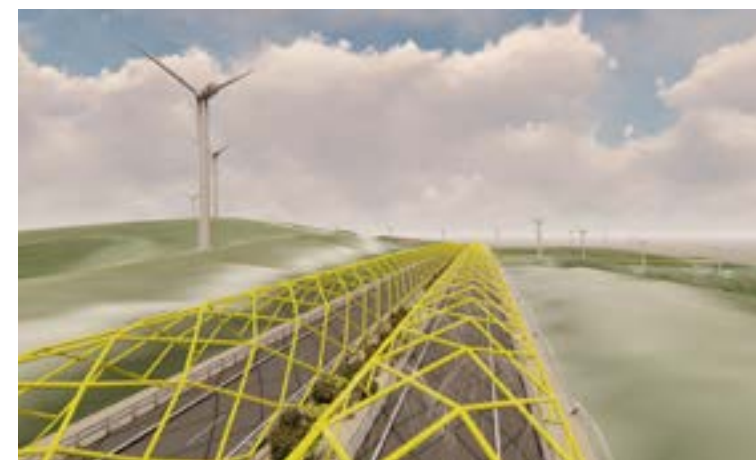
Il convient également de noter les travaux de démolition et de construction de la nouvelle zone centrale du Resort, qui comprend de nouveaux espaces verts et des installations nouvelles et modernes telles qu'une salle de sport et de remise en forme, des espaces de spa et de relaxation, plusieurs piscines, trois restaurants, trois bars, etc.

Projet de R+D+i pour un système fixe et automatique de détection et de dissipation des précipitations de brouillard à l'aide d'agents hygrométriques

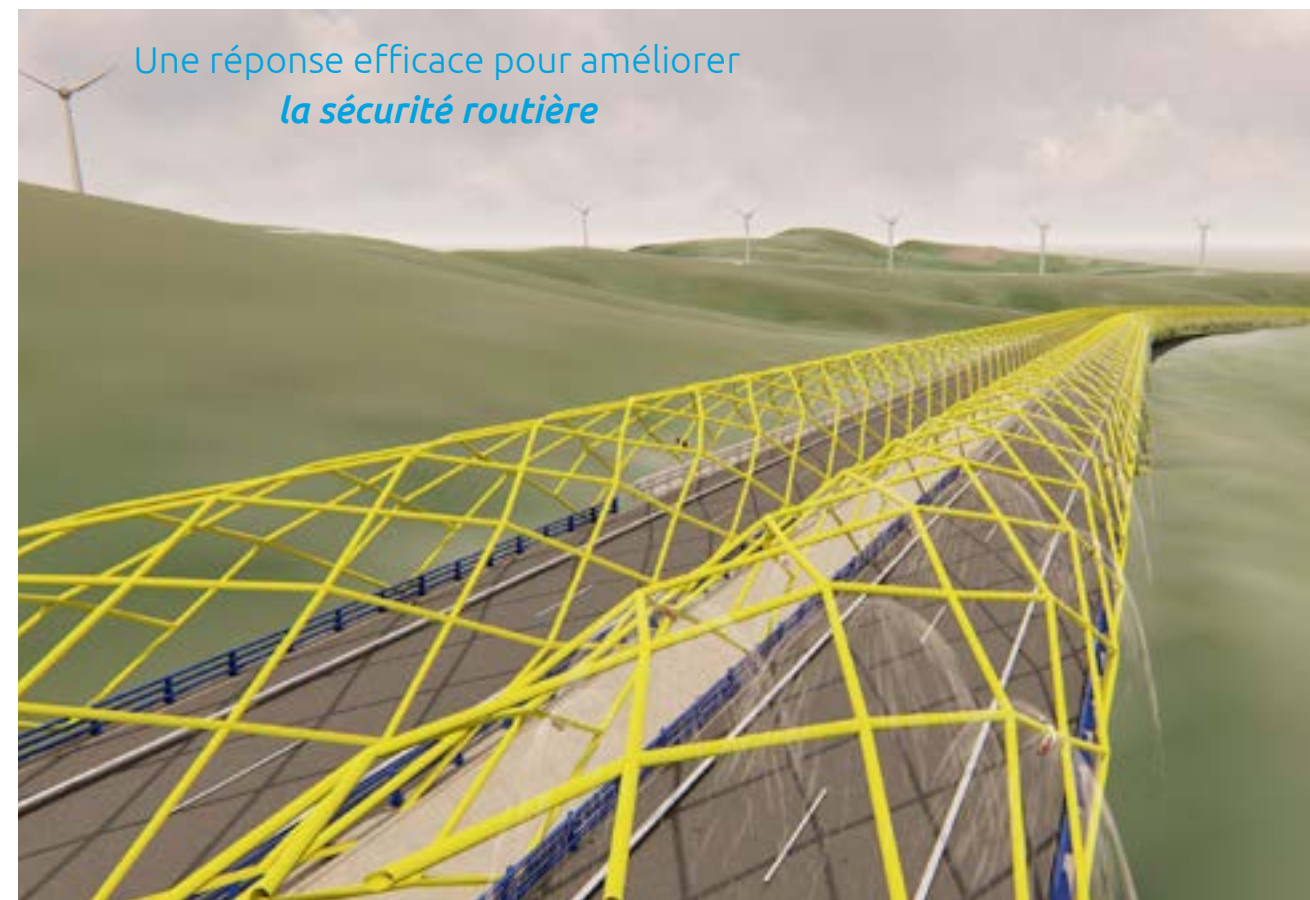
Lieu: Lugo (Espagne)

Longueur: 4 kilomètres

Trafic journalier moyen (TJM) : 4 500 véhicules et une intensité annuelle de plus de 1 600 000 véhicules



Une réponse efficace pour améliorer la sécurité routière



L'autoroute A-8 Cantabrique, qui passe par l'Alto do Fiouco, dans la province de Lugo, est fréquemment affectée par un brouillard dense et persistant dont les caractéristiques très spécifiques affectent sérieusement la visibilité.

La méthode conçue et créée par GSJ Solutions et proposée par SANJOSE Construction au Ministère des Travaux Publics après consultation d'idées novatrices, consiste à dissiper le brouillard à travers d'un système automatique d'arrosage et de diffusion d'un matériau hygroscopique, qui agglomère les gouttes d'eau dans l'air, donnant naissance à d'autres de plus grande taille et qui, en raison de cette plus grande taille, précipitent sous forme de pluie ou de neige, le tout logé dans une structure fixe le long des routes. Pour la disposition des diffuseurs, une structure de support a été conçue comme une pergola légère, car elle ne doit supporter que son propre poids et celui du réseau de diffuseurs, et avec un gabarit suffisant pour le passage des véhicules avec une section équivalente à celle d'un tunnel routier. L'installation de l'alimentation en matériel hygroscopique sera totalement automatique.

Le système a été breveté pour une utilisation sur les autoroutes et les chemins de fer, et peut également être utilisé dans les infrastructures aéroportuaires.



 **Carlos Casado S.A.**

 **COMERCIAL
U D R A**



Distrito Castellana Norte, Madrid

Distrito Castellana Norte
Carlos Casado
Comercial Udra



DISTRITO CASTELLANA NORTE

Distrito Castellana Norte (DCN), une société dans laquelle le Grupo SANJOSE, Merlin Properties et BBVA ont des intérêts, est le promoteur qui promeut Madrid Nuevo Norte, un projet pionnier qui est né avec un soutien social et institutionnel maximal et qui reconfigurera le nord de la capitale, en offrant de nouvelles opportunités pour toute la ville.

MADRID NUEVO NORTE

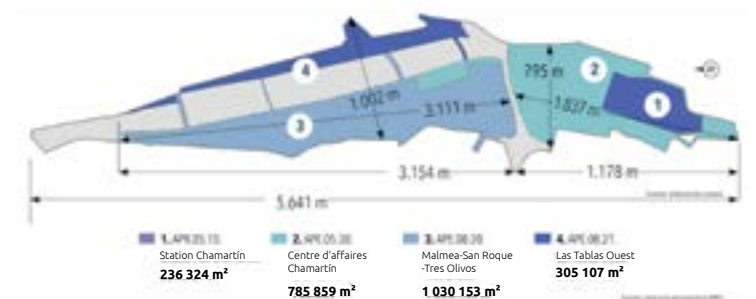
Madrid Nuevo Norte est le plus grand projet de régénération urbaine de la capitale espagnole et le plus important d'Europe. Un projet qui améliorera la qualité de vie de nombreuses personnes, générant des milliers d'emplois, créant de nouveaux espaces verts et des espaces publics de qualité, concevant un nouveau modèle de transport public et construisant des infrastructures clés pour la ville.

Une intervention qui agit sur un grand vide urbain occupé par le faisceau de voies ferrées qui partent de la gare de Chamartín, les espaces ouverts et les anciens espaces industriels. Cette grande blessure divise le nord de la ville en deux, divisant les quartiers et créant de graves problèmes de circulation.

Le projet s'est engagé dans un modèle de ville innovant, basé sur les normes les plus durables de l'urbanisme du 21e siècle.

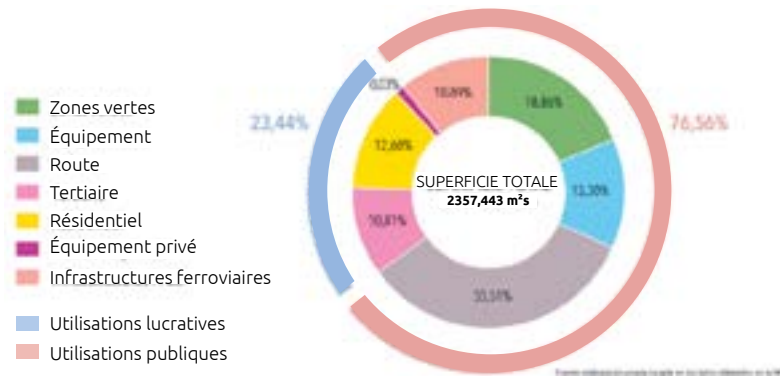
L'ampleur de la représentation montre la grande opportunité qu'elle représente pour Madrid. Le terrain sur lequel le projet doit être développé s'étend sur une bande de terre allongée de 5,6 kilomètres de long et jusqu'à 1 kilomètre de large, qui traverse le nord de Madrid, depuis la Rue Mateo Inurria, à côté de la Place de Castilla, jusqu'à la M-40. La même distance que de Neptune à la Place de Castilla.

Au total, il couvre une surface de 3 290 204 m², dont, et après déduire l'espace occupé par les voies ferrées et la M-30, uniquement 2 357 443 m² feront l'objet d'une action.



UTILISATION DES TERRES

Madrid Nuevo Norte s'engage fermement dans un mélange d'usages, dans le but de créer une ville pleine de vie. Dans cette ville, les logements, les bureaux, les locaux commerciaux, les équipements publics, les espaces verts et les transports publics se complètent, de sorte que l'activité se déroule à tout moment, sept jours sur sept, et évite ainsi le modèle de la ville-dortoir.



GARE ET TRANSPORTS PUBLICS

La station Chamartin est l'infrastructure qui donne un sens à l'ensemble du projet. Le Ministère des Travaux Publics, par l'intermédiaire de l'ADIF, va construire une nouvelle gare, l'intégrer au tissu urbain, en accroître la capacité, en faire le principal centre d'exploitation du Chemin de fer espagnol à grande vitesse et améliorer considérablement le réseau de trains locaux de la région.

Depuis la gare, Madrid Nuevo Norte articule un réseau de transport public puissant et innovant, qui non seulement assurera la desserte des nouveaux quartiers créés, mais modifiera aussi considérablement la façon dont les Madrilènes se déplacent.



LES RUES ET LES CONNEXIONS

La Castellana ne se prolonge pas. Son axe resurgit au-delà de la M-30, devenant un grand couloir vert qui se connectera avec la montagne El Pardo.

Agustín de Foxá sera l'axe principal du projet du nord au sud. Parallèlement, la rue Bambou sera prolongée vers Antonio de Cabezón. Les deux axes traverseront la M-30 par deux ponts, et l'actuel pont Mauricio Legendre sera prolongé.

Au sud de la M-30, la voie ferrée est couverte.

Elle prolonge l'avenue San Luis jusqu'à ce qu'elle rejoigne la rue Viejas.

Deux rues entoureront la gare Chamartin au nord et au sud et seront reliées à Sinesio Delgado, Monforte de Lemos et Pie XII. Au nord de la M-30, seront construit trois ponts, un tunnel de circulation routière et un pont pour piétons et cyclistes.



ZONES VERTES

Les plus de 400 000 m² d'espaces verts de Madrid Nuevo Norte formeront un vaste réseau avec les parcs existants et seront structurés autour de deux actions uniques:

Le "Central Park" est le nouvel espace vert unique qui sera créé sur la couverture des pistes de Chamartin. D'une surface de 13 hectares, il deviendra un espace emblématique de la ville. En plus d'avoir un design et un aménagement paysager singuliers, son emplacement, entouré par le Centre d'affaires et à côté de la nouvelle gare Chamartin, lui donnera un caractère unique.

L'axe vert, formé par un réseau de parcs reliés entre eux et avec les parcs qui existent déjà dans les quartiers. Il est le prolongement de l'axe principal de la ville (Prado- Recoletos- Castellana) et sera la liaison naturelle de la ville avec le Monte de El Pardo.



ÉQUIPEMENTS PUBLICS

Afin de localiser les plus de 250 000 mètres carrés de terrain pour les équipements publics dans le projet, un principe très clair a été suivi : ceux-ci devraient servir non seulement à répondre aux besoins des nouveaux résidents qui viennent vivre dans la région, mais surtout à répondre aux demandes historiques des quartiers voisins en raison du manque d'équipements publics suffisants.

C'est pourquoi, afin de définir où les centres de santé doivent être situés, Une étude approfondie a été réalisée pour chacune des zones, en tenant compte des opinions des résidents.



LOGEMENT

Environ 10 500 foyers (dont 20 % seront protégés par le secteur public) contribueront à répondre aux besoins résidentiels du nord de Madrid, une zone en forte demande et avec un déficit historique de nouvelles maisons. Un parc de logements de haute qualité et de conception, avec une efficacité énergétique maximale, qui coexistera avec des utilisations complémentaires, telles que des bureaux, des installations et des commerces de proximité.

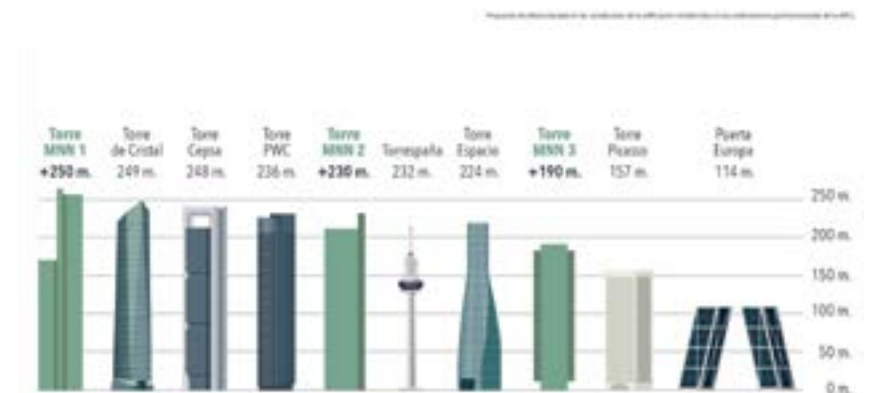
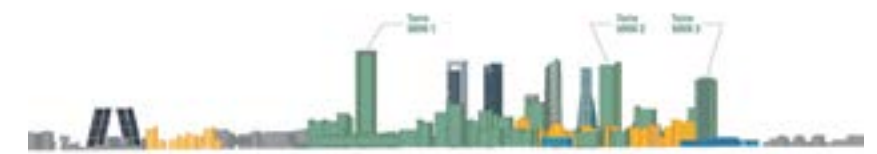


CENTRE D'AFFAIRES

Pour être compétitive sur la scène internationale, Madrid a besoin d'un centre d'affaires à la pointe de la technologie, doté d'une série de bureaux de qualité capables de répondre aux exigences des grandes entreprises et au rôle que notre capital doit jouer dans le monde.

La création de ce grand centre d'affaires sera essentielle pour créer des emplois de qualité et attirer des talents internationaux ou pour récupérer les talents que l'Espagne a exportés ces dernières années. Le projet devrait générer plus de 130 000 emplois.

Les nouveaux quartiers d'affaires construits dans le monde entier ont été étudiés en profondeur pour concevoir le centre d'affaires. À la suite de ce processus d'apprentissage, il a été décidé de donner la priorité à la qualité de l'espace public et au bien-être de ceux qui travaillent et vivent dans le quartier, en mélangeant les usages de bureau, résidentiels et commerciaux.



CARLOS CASADO

Carlos Casado est l'une des principales entreprises agricoles d'Amérique latine. C'est une société argentine, cotée à la bourse de Buenos Aires (1958) et de New York (2009), qui compte parmi ses actifs les plus importants la propriété de 200 000 hectares dans le Chaco paraguayen, un pays partenaire du Mercosur doté d'un cadre social et institutionnel stable.

Fondée par Don Carlos Casado del Alisal en 1883, elle s'est toujours caractérisée par le fait d'être une entreprise pionnière et innovante dans toutes ses activités. Elle fonctionne selon des modèles de production durables, réussissant à réévaluer ses terres chaque année et à d'importants progrès et améliorations dans le développement de son agriculture et de son élevage, ce qui lui a permis de s'imposer comme un important fournisseur mondial de denrées alimentaires.

Carlos Casado travaille toujours pour la durabilité en poursuivant la préservation des ressources naturelles impliquées dans le processus de production. Son modèle d'entreprise prend soin de la terre et de l'avenir, est toujours basé sur des évaluations d'impact environnemental antérieures, respectant les exigences légales et les réglementations locales, dans le but d'éviter de porter atteinte aux différents écosystèmes, respectant et préservant ainsi l'environnement et les ressources naturelles.

Un de ses principes fondamentaux est l'innovation et l'amélioration continue de ses pratiques pour développer ses activités et générer de la prospérité de la manière la plus efficace et la plus respectueuse de l'environnement existant.

STRATÉGIE COMMERCIALE

Le développement socio-économique d'une propriété ou d'un grand domaine doit être respectueux de l'environnement naturel existant et ne pas compromettre les ressources et les possibilités des générations futures. Les développements de Carlos Casado donnent à chaque parcelle de terre l'utilisation la plus appropriée, en suivant toujours des critères de durabilité, de rentabilité et de respect de l'environnement naturel et social. Sur la base de son expérience et d'études minutieuses, la société transforme les terres d'origine en exploitations agricoles rationnelles capables

- Revaloriser le patrimoine, tant pour les infrastructures et les améliorations apportées sur le terrain que pour les capacités de productivité futures de ces dernières.

- Valeur ajoutée par l'utilisation de méthodologies innovantes et l'application des dernières technologies pour améliorer la perfor-

mance des terres.

- Consolidation d'un modèle d'agriculture et d'élevage durable et pérenne.

- Pour assurer un retour sur investissement et un produit final optimal.

Le plan stratégique de Carlos Casado est élaboré selon les paramètres fondamentaux suivants pour son avenir:

- Expansion géographique.

- Valoriser et exploiter son patrimoine.

- Consolidation d'un modèle d'agriculture et d'élevage durable et innovant basé sur la formation d'équipes humaines et de systèmes propres.

- Des investissements importants dans tous ses domaines d'activité.



DOMAINES D'ACTIVITÉ

CONVERSION DES TERRES

L'objectif principal de la stratégie commerciale de Carlos Casado est l'évaluation de ses actifs, en transformant les terres improductives en bétail, de l'élevage à l'agriculture, ou en appliquant une technologie de pointe pour améliorer les rendements agricoles et ainsi générer une plus grande appréciation de la terre.

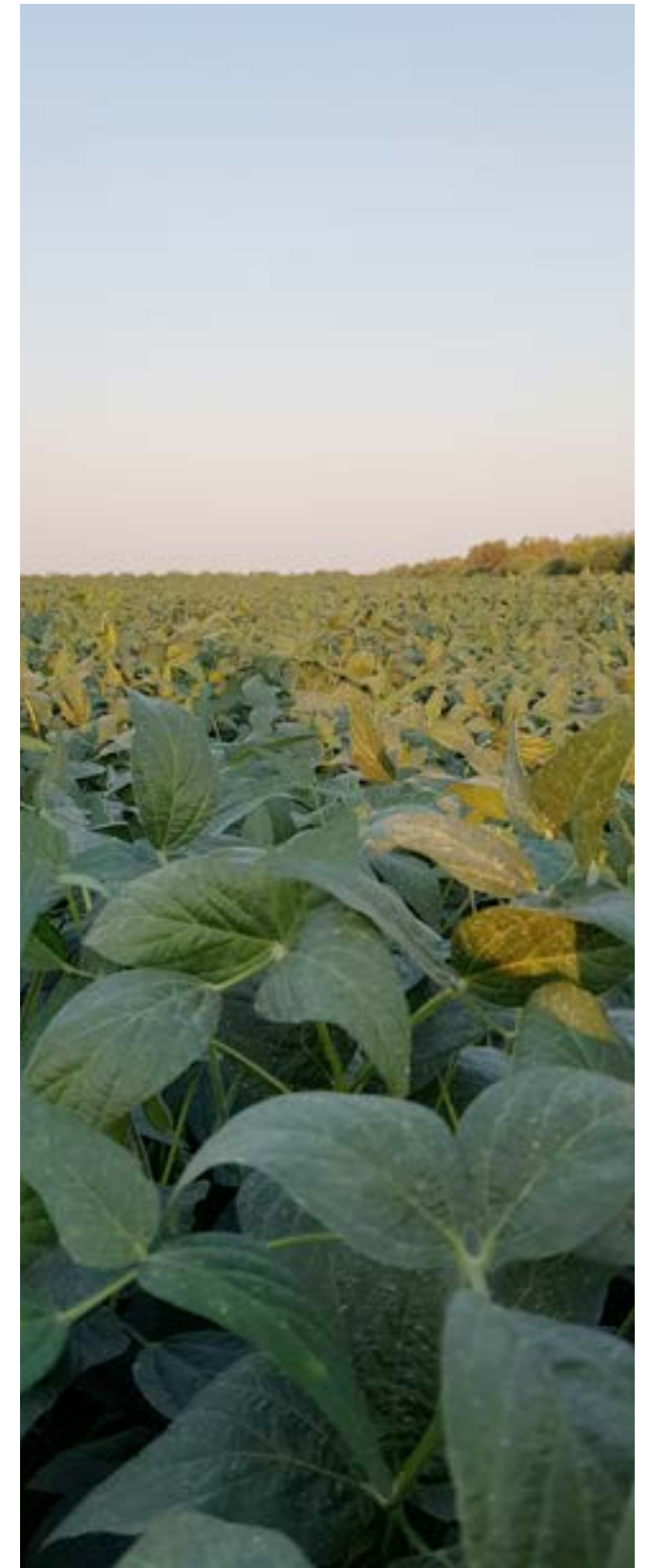
Ces dernières années, les prix des champs de l'hémisphère sud (principalement du Mercosur) utilisés dans la production agricole ont augmenté, bien qu'ils restent relativement bas par rapport à ceux de l'hémisphère nord (États-Unis et Europe).

L'évaluation des différents facteurs est fondamentale pour une transformation correcte. Outre la localisation du champ, il est nécessaire de procéder à une analyse du sol et de l'eau, y compris de la qualité du sol et de son adaptation à l'utilisation prévue (production végétale ou animale), à une classification des différents secteurs du champ, des utilisations antérieures du champ, des améliorations apportées, des servitudes, des droits de passage ou d'autres variantes applicables du domaine, des photographies satellites du champ (utiles pour révéler les caractéristiques de drainage du sol au cours de différents cycles de précipitations).

En 2019, Carlos Casado possède des réserves foncières dans le Chaco paraguayen, dans le département de Boquerón, pour 200 794 hectares répartis en 21 champs. Sur ce total, 132 281 hectares ont un permis environnemental, ce qui laisse 68 513 hectares en réserve pour un développement futur.

En termes d'aménagement du territoire, 416 hectares ont été transformés à Jérovie à des fins agricoles, ce qui portera l'extension productive de la récolte 19/20 à 7 282 hectares. De même, les travaux de nettoyage et d'amélioration des terres à Mbigua ont été achevés, portant la surface des pâturages à 3 300 hectares pour le cycle complet, s'ajoutant à ceux disponibles pour l'hivernage à Jerovia (1 100) et pour l'élevage dans le domaine du Fondo de la Legua (1 300).

Le processus d'amélioration des terres à Jerovia a été achevé sur 475 hectares, avec des plans pour travailler sur 3 000 hectares supplémentaires au cours de 2020 et conclure cette année-là avec un total de 8 125 hectares consacrés au bétail.



AGRICULTURE

L'agriculture totale de Carlos Casado est réalisée sur ses propres champs dans le Chaco Central, une région aux sols très fertiles. Les activités agricoles se concentrent sur la production de soja et de maïs des terres arides dans une rotation équilibrée pour conserver le potentiel du sol.

Elle est réalisée avec un modèle durable et une grande efficacité des dépenses, sous la modalité de semis direct avec l'utilisation de cultures de couverture pendant l'hiver. Des pratiques innovantes sont utilisées intégrant la plus haute technologie de processus et d'intrants. Tout cela permet une grande efficacité des dépenses et se traduit par de bons résultats qui valorisent la terre.

Préserver la fertilité des sols et prendre soin de l'environnement est une partie importante de l'ensemble du processus. Par conséquent, les sols sont soignés pour préserver et améliorer leurs propriétés physiques, en évitant les processus d'érosion. La rotation des cultures et l'utilisation de cultures de couverture sont des pratiques courantes.

La société utilise des services de machines externalisés avec une grande capacité d'exploitation et la meilleure technologie pour atteindre la plus haute efficacité opérationnelle. Une politique de fidélisation et d'accompagnement est suivie pour une amélioration continue. Le matériel de semis utilisé est tout semis direct; se complète avec le pulvérisation terrestre, applications aériennes et les moissonneuses.

La récolte 18/19 a été marquée par des conditions météorologiques défavorables, avec très peu de précipitations pendant les mois de décembre et janvier (saison des semis) avec des précipitations cumulées de 65,7 mm, bien en dessous de la moyenne de la dernière décennie qui se situe dans les mois visés à 210,7 mm accumulés.

Les rendements ont été de 2 811 kg / ha de soja et 4 043 de maïs, ayant atteint une production de 13 662 tonnes de soja sur une surface plantée de 4 860 hectares et 8 243 tonnes de maïs sur 2 039 hectares.

Le comportement des prix a également été affecté, en raison des relations commerciales Chine-EE.UU. et de l'excellente récolte argentine, clôturant avec des prix moyens de 285 \$ US pour le soja et de 124 \$ US pour le maïs.

Malgré ce qui précède, la campagne est positive, en grande partie en raison du travail de couverture intensif effectué avant la plantation qui a permis de maintenir la fertilité et l'humidité des sols.



BÉTAIL

Cette région se caractérise par ses sols à fertilité élevée qui permettent une production fourragère de productivité élevée, de qualité et à faible coût. Ainsi, le pâturage direct atteint des rendements élevés avec une grande efficacité de production animale. Les marges réalisées améliorent et valorisent le terrain.

Les activités de Carlos Casado se déroulent dans ses propres domaines précédemment développés avec une infrastructure d'élevage de premier ordre. Les options de production sont:

- Elevage. Rodéo de vaches au pâturage avec vente de veaux mâles et surplus de femelles.
- Cycle complet. Élever et engraisser les veaux mâles et femelles jusqu'à la vente.
- Hivernage. Les animaux hivernants, mâles ou femelles, entrent et ceux-ci sont engraisés au pâturage jusqu'à leur vente.

La cabane de Carlos Casado se compose de 4 293 animaux des races Brahma et Brangus. Par l'étude des terres sur lesquelles ils paissent et leur adaptation à l'environnement, l'élevage est optimisé, une base fondamentale pour que l'animal soit dans les meilleures conditions de vente.

En plus de poursuivre le suivi traditionnel de la santé vétérinaire, répondant à toutes les normes internationales de prévention des maladies par l'analyse clinique et la vaccination, l'entreprise est en train de mettre en place un système de contrôle et de traçabilité des animaux pour obtenir la certification des ventes de viande pour les États-Unis et l'Union européenne.

L'année 2019 s'est terminée avec un total de 500 000 kilogrammes de viande vendus et un stock de 5 118 têtes broutant sur 4 650 hectares.

COMERCIAL UDRA



Comercial Udra, chef de la division commerciale du Groupe SANJOSE, a plus de vingt-cinq ans d'expérience dans la distribution de marques de sport et de mode. À travers ses filiales (Arserex , Outdoor King, Running King, Athletic King et Trendy King), elle opère en Espagne, au Portugal et en Andorre. Grâce au dévouement de son équipe humaine et à la qualité des marques qu'il distribue, Comercial Udra a gagné la confiance des principaux opérateurs du marché.

SPORTS

ARSEREX



Innovation, authenticité et passion définissent la marque Arena. Depuis sa création en 1973, Arena s'est positionnée comme une marque leader dans les sports nautiques. Choisi par les professionnels de la natation et le public amateur qui recherchent un produit innovant et de qualité.

Après 26 ans en tant que distributeur d'Arena, Arserex continue d'être l'un des partenaires commerciaux les plus pertinents en Europe. L'expérience et la capacité à adapter notre équipe aux nouveaux défis du marché ont rendu possible le succès d'une relation aussi longue.

Suite à sa stratégie de domination en haute compétition, Arserex a maintenu le parrainage de la Fédération portugaise de natation pour la quatrième année consécutive. Grâce à cette collaboration, Arena se positionne comme la marque de natation de référence parmi les athlètes portugais.

En ce qui concerne le marché espagnol, le pari principal reste le "Arena Team Spain"; une équipe de nageurs composée à la fois de nageurs de renom et de jeunes prometteurs. Grâce à cette initiative, Arena a une grande visibilité dans toutes les compétitions nationales où ses nageurs se battent pour le podium.

Encore une fois, Arena continue d'être présente en tant que marque leader de sports nautiques sur les principaux opérateurs du marché tels que El Corte Inglés, Sport Zone, Forum Sport, Décimas, Intersport ou Base Detall, et dans une large représentation de magasins spécialisés.

OUTDOOR KING



Outdoor King est depuis 2003 le distributeur officiel en Espagne, au Portugal et en Andorre de la marque Teva, une référence mondiale dans les sandales et chaussures d'extérieur.

Actuellement propriété du groupe Deckers, Teva est née il y a plus de trente ans dans le Grand Canyon du Colorado (USA). Depuis lors, la marque est leader du marché dans la catégorie des sandales techniques. Teva est la chaussure parfaite pour toutes sortes d'activités outdoor liées à l'eau et à la montagne.

L'innovation dans ses gammes de produits et l'adaptation aux nouvelles tendances de la mode ont permis à Teva d'étendre son utilisation au monde urbain, élargissant ainsi son public cible. En ce sens, 2019 a été une année de transition dans la stratégie commerciale de la marque vers un modèle de distribution plus équilibré entre opérateurs extérieurs traditionnels et magasins de chaussures.

RUNNING KING



Hoka One One est une marque spécialisée dans les chaussures de sport, fondée fin 2009 par Nicolas Mermoud et Jean-Luc Diard. Depuis lors, et grâce à sa technologie innovante, Hoka One One est la marque à la croissance la plus rapide dans l'industrie de la course à pied. Hoka One One fait actuellement partie du portefeuille du groupe américain Deckers.

Dans sa troisième année en tant que distributeur, Running King SAU a consolidé la présence de la marque chez les spécialistes de la course à pied, y compris les centres spécialisés d'El Corte Inglés. La sponsorship des athlètes et des événements sportifs a contribué de façon très significative à accroître la visibilité de la marque en Espagne et au Portugal.

circuit de triathlon le plus important au monde: « Ironman ». De plus, il a participé à une liste innombrable d'événements et de compétitions entre les mains d'une équipe d'athlètes de haut niveau à travers le monde.

ATHLETIC KING



Depuis 2014, Athletic King est le partenaire commercial pour l'Espagne, le Portugal et l'Andorre de la légendaire marque de sport Diadora. Né en 1948, Diadora appartient actuellement au groupe Geox et est présent dans plus de 68 pays.

Diadora a toujours été liée aux exploits des meilleurs athlètes des champions du monde de tennis, l'athlétisme et le football, aux pilotes Formula 1 et motocyclisme. Cet héritage lui a permis d'aller au-delà du sport et de remplir les vitrines des magasins de chaussures et des boutiques d'un produit « Made in Italy » fabriqué par des artisans cordonniers.

Les lignes Heritage et Sportwear de la marque, distribuées principalement dans les boutiques et les magasins de mode, ont acquis la plus grande notoriété sur notre marché. Par conséquent, Athletic King a décidé de concentrer la distribution sur ces collections.



MODE

OUTDOOR KING



Outdoor King est la société qui distribue la marque britannique dans la péninsule ibérique. Après 14 ans de distribution, Hunter a atteint une grande visibilité et une reconnaissance de marque sur le marché.

Avec plus de 150 ans d'histoire, la botte Hunter Wellington Classic est une icône mondiale de la mode. Chaque paire de bottes se compose de 28 pièces en caoutchouc naturel différentes assemblées à la main pour assurer un confort maximal dans des conditions humides.

La stratégie actuelle de la marque est de devenir une marque Lifestyle multi-catégories. En ce sens, l'année 2019 a été particulièrement pertinente pour l'introduction de nouveaux métiers tels que le textile et les accessoires.

Outdoor King distribue des produits de marque Hunter à El Corte Inglés et dans les meilleures boutiques et magasins de chaussures du territoire.

TRENDY KING



Trendy King est le distributeur officiel pour l'Espagne et le Portugal de la marque Dr. Martens depuis 2009.

Symbole de l'individualité et de sa propre expression, les premières bottes Dr. Martens ont quitté l'usine le 1er avril 1960 à la suite de l'union des idées et des expériences de deux pionniers, le docteur allemand Klaus Martens et la famille anglaise des entrepreneurs de chaussures Griggs. Depuis, le modèle 1460 a été adopté par diverses tribus urbaines qui se sont néanmoins mises d'accord sur le choix de chaussures à la personnalité propre.



Après 10 ans en tant que distributeurs de la marque, le Dr. Martens a atteint un volume d'affaires et une visibilité très pertinents dans la péninsule ibérique. En particulier, les modèles 1460 et Jadon sont devenus un vêtement incontournable parmi les consommateurs de mode les plus avant-gardistes. Parallèlement, Trendy King a poursuivi une stratégie marketing visant à mettre en évidence la relation historique de la marque avec la musique et son esprit rebelle et direct. Le résultat a été une année record de ventes.

Dr. Martens est présent sur les principaux opérateurs du marché et dans un grand nombre de boutiques et magasins de chaussures indépendants.

TRENDY KING



Trendy King distribue la ligne de chaussures Fred Perry en Espagne depuis 2007. Se référant au style décontracté britannique avec plus de 60 ans d'histoire, Fred Perry fabrique des chaussures fidèles à son style élégant et intemporel.

Fondée par le charismatique triple champion de tennis britannique du tournoi de Wimbledon, la marque Fred Perry a sauté des courts de tennis dans la rue, d'abord parmi les tribus urbaines britanniques, puis en élargissant sa présence dans le monde de la mode. Ses collaborations avec des designers comme Raf Simons ou des exposants de musique comme Miles Kane donnent à ses vêtements un mélange entre modernité et authenticité.

Au niveau commercial, la chaussure de Fred Perry continue d'être présente sur les principaux opérateurs du marché. Grâce à la polyvalence de ses lignes, la marque rejoint un large éventail de consommateurs.



ronçon de l'autoroute MU-30 Reguerón de la Circunvalación à Murcia (Espagne)

RESPONSABILITÉ SOCIALE DES ENTREPRISES

PRINCIPES ET ENGAGEMENTS

SANJOSE a des principes éthiques solides et transparents qu'elle applique dans chacune de ses actions sur le marché.

Le Groupe assume les 10 principes du Pacte mondial des Nations Unies sur les droits de l'homme, le travail, l'environnement et la lutte contre la corruption, qui découlent de la Déclaration universelle des droits de l'homme, de la Déclaration de l'Organisation internationale du Travail concernant les principes et droits fondamentaux au travail, la Déclaration de Rio sur l'environnement et le développement et la Convention des Nations Unies contre la corruption:

- Soutenir et respecter la protection des droits de l'homme proclamée sur la scène internationale.
- Assurez-vous que vous n'êtes pas complice de violations des droits humains.
- Respecter la liberté d'association et la reconnaissance effective du droit de négociation collective.
- Éliminer toutes les formes de travail forcé ou obligatoire.
- Abolir efficacement le travail des enfants.
- Éliminer la discrimination en matière d'emploi et de profession.
- Soutenir les méthodes préventives concernant l'emploi et la profession.
- Prendre des initiatives pour promouvoir une plus grande responsabilité environnementale.
- Promouvoir le développement et la diffusion de technologies respectueuses de l'environnement.
- Lutter contre la corruption sous toutes ses formes, y compris l'extorsion et la corruption.

SANJOSE comprend la responsabilité sociale des entreprises comme un engagement ferme envers le bien-être de la société et des personnes. C'est un élément fondamental de sa stratégie et un élément différenciateur dans lequel il travaille depuis sa fondation. Cet engagement se concrétise par les éléments suivants:

- Une attention maximale aux personnes, à la qualité de leurs conditions de travail, à l'égalité et à la formation.
- La prévention des risques professionnels en tant que culture d'entreprise, notamment préventive, à tous les niveaux hiérarchiques du Groupe.
- Respect de la diversité et création d'une politique d'égalité des chances, ainsi que de développement humain et professionnel.
- Engagement pour un développement durable et un plus grand respect de l'environnement, en évitant au maximum la contamination et en minimisant la production de déchets.

- Vocation publique et génération de richesse. Comprendre les politiques de R & D & I et la qualité des produits et services comme contribution du Groupe à l'amélioration de l'environnement social, économique et environnemental des régions ou pays où il opère.
- Mise en place de procédures formelles et dialogue ouvert dans tous les groupes d'intérêt.
- Politique de transparence de l'information.

Afin d'établir des lignes directrices pour un comportement professionnel, éthique et responsable, ainsi que d'établir un système de contrôle pour son application et l'identification d'éventuelles irrégularités, Grupo SANJOSE dispose d'un "Code de conduite", d'une "Politique anti-corruption" et d'un «Modèle d'organisation et de gestion pour la prévention du crime» de respect obligatoire pour tous ses administrateurs, dirigeants et employés, quelle que soit l'activité qu'ils exercent, du pays dans lequel ils ont leur siège social ou où ils opèrent.

SANJOSE est une société cotée, transparente et engagée dans la responsabilité sociale et le maintien et l'adaptation de sa Gouvernance d'Entreprise aux meilleures pratiques nationales et internationales dans ce domaine. Elle a démontré dans son histoire les piliers sur lesquels elle définit sa conduite, toujours sur la base de son haut niveau d'engagement envers les valeurs de sécurité, de durabilité, de respect, d'intégrité, d'honnêteté, d'égalité, de solidarité, d'innovation et d'amélioration continue.

Le Groupe croit fermement que le développement de ces politiques et règlements imprégnés à cette culture d'entreprise à tous les professionnels, et en raison de leur transparence a atteint un effet d'expansion sur l'ensemble de ses parties prenantes ou « stakeholders » et les personnes ou entités avec lesquelles il collabore occasionnellement, créant ainsi un environnement beaucoup plus responsable.

Pour cette raison, les tiers avec lesquels Grupo SANJOSE interagit dans le développement de leur activité doivent connaître ses valeurs et se conformer à ses codes réglementaires, acceptant son application dans toutes les relations qu'ils entretiennent conjointement. Pour cette raison, la société dispose d'un Organe de Surveillance interne (qui entretient une relation d'information et de communication fluide et constante avec le Conseil d'Administration) en charge du contrôle du bon fonctionnement et du respect de ces principes définis par le Groupe.

Le «Code de conduite» du Groupe SANJOSE, la «Politique anti-corruption» et le «Modèle d'organisation et de gestion de la prévention du crime» sont publiés intégralement sur son site Internet - www.gruposanjose.biz - pour la connaissance de ses professionnels, "Parties prenantes" et tous les tiers avec lesquels ils interagissent. Par ailleurs, le Groupe dispose de canaux de communication ouverts avec ses principales parties prenantes (actionnaires et investisseurs, clients, fournisseurs et médias).



PERSONNES

SANJOSE croit au talent et à la responsabilité de toute son équipe humaine en tant que moteur de la transformation de la société, de la diversité et du succès commercial.

L'auto-responsabilité et l'exigence de soi font partie de la culture d'entreprise du Groupe. Dans le but d'apprendre, de s'améliorer et d'innover dans tous les domaines, SANJOSE intègre l'éthique, la responsabilité sociale et la durabilité dans toutes ses formations.

GSJ a son héritage central dans son équipe humaine, donc sa sélection, sa formation et sa gestion à partir d'une approche axée sur la diversité est une priorité.

L'expérience, la connaissance et l'adaptation aux différents environnements et marchés de ses professionnels sont essentielles à la compétitivité de l'entreprise et à la réalisation des objectifs définis.

Investir dans le talent de ses équipes et dans des solutions innovantes apporte une forte valeur ajoutée à l'entreprise et lui permet de répondre aux demandes de ses clients et des marchés sur lesquels elle opère. Grupo SANJOSE est convaincu qu'investir dans ses res-

sources humaines, c'est investir dans le leadership, la croissance, la R & D & I, en bref, investir dans l'avenir.

De même, Grupo SANJOSE favorise un environnement de travail inclusif, sain et non discriminatoire, travaillant au quotidien pour atteindre l'excellence dans le but de réaffirmer le talent de ses équipes.

Toutes les équipes partagent une vision: être un Groupe à développement international, avec une vocation de service client et de création de valeur pour la société, proposer des solutions globales et innovantes pour la bonne gestion des ressources, l'amélioration des infrastructures avec l'objectif d'améliorer la qualité de vie des citoyens et de contribuer au progrès de la société d'aujourd'hui et durable.

La gestion des ressources humaines s'inspire des codes éthiques de l'égalité des chances, de la diversité culturelle, de la promotion interne des meilleurs et de la demande de valeurs telles que l'implication, la responsabilité, la cohérence, l'engagement, la confiance et le respect.

SÉLECTION

Le processus de sélection du personnel vise à trouver des professionnels qualifiés qui répondent aux exigences du poste demandé en termes de formation, d'expérience, d'aptitudes et de compétences.

La sélection se fait à travers des programmes de collaboration avec les principales Universités et Centres de Formation et à travers la recherche de professionnels accrédités capables d'apporter leur expérience et leurs connaissances au Groupe.

Les politiques de sélection des ressources humaines sont basées sur la recherche, le recrutement, la motivation et la rétention de talents, dans le but de promouvoir l'excellence et un travail bien fait.

Tous les processus de sélection dans Grupo SANJOSE sont approuvés par les plus hauts standards de professionnalisme et de transparence dans le traitement du candidat, nous veillons donc à ce que les candidats inclus dans un processus de sélection soient toujours informés rapidement des étapes à suivre chaque étape du processus.

FORMATION

La formation dispensée est sans aucun doute l'un des investissements les plus rentables, car elle contribue à l'augmentation potentielle du Groupe par l'amélioration professionnelle et humaine des travailleurs qui la composent: développement des capacités, accroissement des connaissances, amélioration des compétences et des capacités.

Ce projet de formation est nécessaire pour que nos collaborateurs puissent se mettre à jour et s'adapter dans leur métier tout en leur offrant une garantie de consolidation et de valorisation de leur métier et d'évolution professionnelle dans l'entreprise.

Grupo SANJOSE maintient un engagement fort envers ses employés pour améliorer continuellement leurs compétences, leurs capacités, leur degré de responsabilité et leur motivation. À cette fin, il établit des plans de formation annuels avec le ferme objectif de soutenir et d'augmenter l'apprentissage de ses équipes.

À cette fin, des plans de formation annuels sont préparés sur la base des procédures de formation opérationnelles, dans lesquelles une détection des besoins par domaine d'activité est effectuée pour adapter les plans de formation aux besoins existants.

Les plans annuels de formation anticipent les besoins de SANJOSE dans le but d'adapter les avancées technologiques aux activités du Groupe, de développer les capacités personnelles et professionnelles de tous ses collaborateurs, de promouvoir l'apprentissage des langues pour un marché mondial, de promouvoir de nouvelles technologies et tout ce qui concerne la sécurité, la qualité, la R + D + i et l'environnement.

Dans les plans de formation, nous avons deux types:

- Obligatoire. Comprend une formation en prévention des risques professionnels et en qualité et environnement.
- Spécifique. Il comprend d'autres types de formation adaptés aux besoins de chaque entreprise et de chaque personne.

Il dispose également de programmes de formation continue et de développement des compétences, dont le but ultime est de combler les lacunes et les besoins de formation des employés qui sont détectés et identifiés tout au long de l'année.



Équipe humaine dans la construction du tronçon autoroutier Reguerón de la Circunvalación MU-30 de Murcie (Espagne)

GESTION DES RISQUES ET ASSURANCES

GRUPO SANJOSE dispose d'un espace professionnalisé de gestion des risques et des assurances à partir duquel une analyse globale est faite des risques pouvant affecter accidentellement l'entreprise et les personnes qui composent l'organisation, afin de contribuer autant que possible à leur atténuation par la mise en place de procédures d'actions internes dans le développement des activités et d'une police d'assurance permettant le transfert vers le marché de l'assurance de la plupart des risques pouvant entraîner des dommages importants au bilan du Groupe, à ses salariés, administrateurs et gestionnaires ou leur réputation.

L'analyse de ces risques s'inspire des principes de gestion des risques établis dans la norme ISO 31000 et se concentre sur la protection contre les grands risques, en tenant compte de la diversité des pays dans lesquels le Groupe travaille, afin de s'adapter la police d'assurance et les programmes d'assurance mis en place pour répondre à leurs besoins réels et aux exigences réglementaires.

Les programmes d'assurance sont articulés par des courtiers spécialisés et avec des assureurs de premier ordre pour chaque branche ou spécialité d'assurance, recherchant toujours des niveaux de protection adéquats contre les risques et la meilleure réponse possible au moment de l'accident et pour activer la couverture.

Afin d'optimiser le fonctionnement de ces programmes en tant qu'outils de gestion et de protection des entreprises, les procédures et les mesures préventives et d'atténuation des risques dans le développement de l'activité sont coordonnées et des protocoles d'action sont établis pour chaque situation dans laquelle le risque se matérialise.

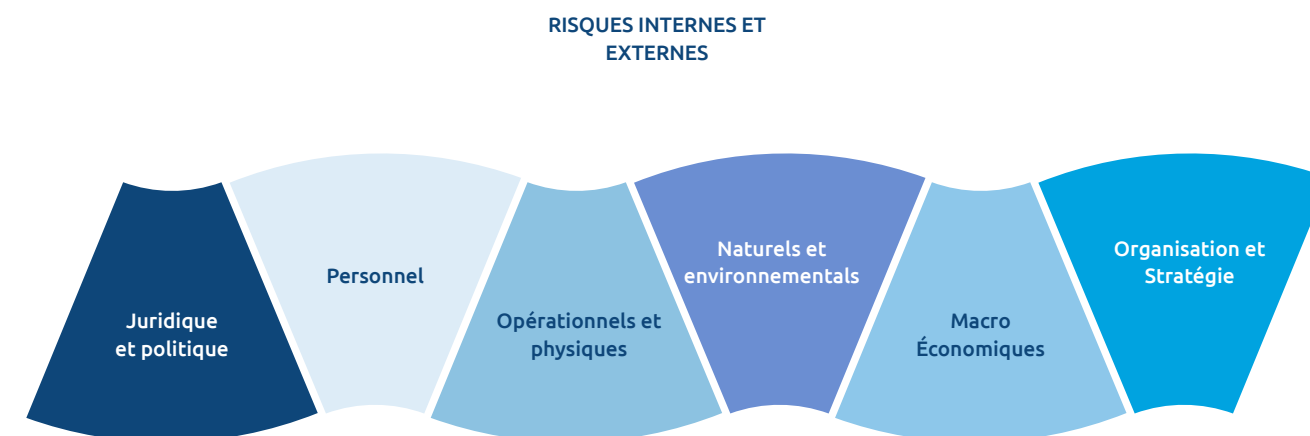
Tout cela permet aux actionnaires et aux clients une plus grande sécurité dans leurs investissements et contribue à la réévaluation continue de notre marque et de notre réputation.

PRÉVENTION DES RISQUES PROFESSIONNELS

Grupo SANJOSE promeut la formation préventive de tous ses employés et la conformité réglementaire dans la prévention des risques pouvant affecter la santé et la sécurité de ses employés.

Le système de gestion de la prévention des risques professionnels mis en place depuis de nombreuses années dans l'entreprise est revu et certifié chaque année selon la norme OHSAS 18001 et reflète la réalité de la politique de prévention intégrée dans toute la structure de l'entreprise.

La prévention est l'outil fondamental de protection contre les risques pouvant affecter la santé ou la sécurité des personnes et SANJOSE y investit, dans sa professionnalisation et une formation adéquate, consciente que ses travailleurs sont son bien le plus précieux et sa protection l'objectif prioritaire.



SYSTÈME DE GESTION ENVIRONNEMENTALE

La préservation de l'environnement est une question primordiale dans la stratégie du Groupe.

Depuis 1999, le Groupe dispose d'un système global de management environnemental en constante adaptation aux besoins et attentes de la société et de son environnement. Pour le Groupe, la

mise en place d'un modèle transversal de management environnemental est une priorité dans tous ses métiers et dans toutes les régions où il opère, afin d'intégrer le développement des affaires, la création de valeur sociale et la protection de l'environnement.

ENTREPRISE	NUMÉRO DE CERTIFICAT
Constructora San José, S.A.	GA-2003/0398
Cartuja, S.A.U.	GA-2006/0028
EBA, S.L.	GA-2007/0371
Tecnocontrol Servicios, S.A.	GA-2007/0395
San José Energía y Medioambiente, S.A.	GA-2007/0395-002/00
Construtora San José Portugal, S.A.	GA-2009/0351
Construtora Udra, Lda.	GA-2011/0013
Sociedad Concesionaria San José Tecnocontrol, S.A.	BVCSG10072
San José Contracting, L.L.C.	GR17300267

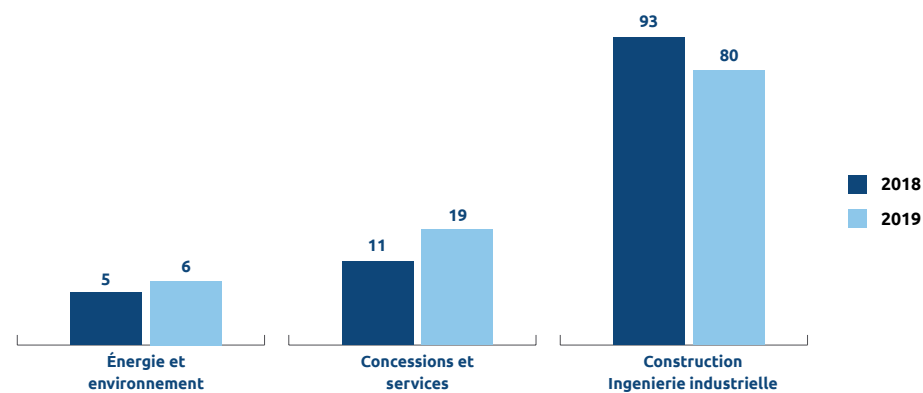
En 2019, 105 audits au total ont été réalisés, dont 76% dans le domaine de la construction et de l'ingénierie industrielle.

SANJOSE a obtenu la reconnaissance de son engagement pour l'environnement grâce à la certification de son système de gestion selon les exigences de la norme ISO 14001, réalisée par des entités

accréditées de prestige international reconnu, comme AENOR International, Bureau Veritas ou Gabriel Registrar.

Ces certificats ont une acceptation internationale grâce aux accords multilatéraux de reconnaissance (MLA) signés entre les entités d'accréditation.

NOMBRE D'AUDITS



SYSTÈME DE GESTION DE LA QUALITÉ

SANJOSE établit comme marque de fabrique l'amélioration continue des services fournis et l'adaptation aux besoins et aux attentes de ses clients, avec le seul objectif d'atteindre leur pleine satisfaction avec le travail effectué.

Le résultat de cette stratégie est un système de qualité agile et efficace, adapté aux secteurs d'activité du Groupe, qui fournit le cadre pour l'établissement et la réalisation d'objectifs d'amélioration qui

se traduisent par l'optimisation des services fournis et l'adaptation aux demandes croissantes de nos clients.

L'implication, la motivation et l'engagement de l'ensemble du Groupe avec la qualité sont totaux et globaux. Et pour cette raison, il a obtenu la reconnaissance par le biais de la certification ISO 9001 des sociétés suivantes du Groupe:

ENTREPRISE	NUMÉRO DE CERTIFICAT
Constructora San José, S.A.	ER-0510/1997
Cartuja, S.A.U.	ER-1363/1999
EBA, S.L.	ER-1170/2004
Tecnocontrol Servicios, S.A.	ER-1202/1998
San José Energía y Medioambiente, S.A.	ER-1202/1998-002/00
Construtora San José Portugal, S.A.	ER-0011/2002
Construtora Udra, Lda.	ER-0102/2011
Sociedad Concesionaria San José Tecnocontrol, S.A.	BVCSG10071
San José Contracting, L.L.C.	GR17300266

DURABILITÉ

Le modèle de gestion environnementale de SANJOSE se concentre sur son engagement envers le développement durable et la réponse à des besoins sociaux et environnementaux de plus en plus exigeants.

Le Groupe possède une vaste expérience dans la construction d'ouvrages dans le cadre des principaux projets de construction durable: LEED, BREEAM, HQE et PASSIVHAUS.

BIODIVERSITÉ

Les effets sur l'environnement naturel, la conservation de la biodiversité et l'utilisation responsable du patrimoine naturel lors du développement des travaux en travaux et services sont un objectif stratégique de SANJOSE.

La mise en œuvre de mesures de conservation de la flore et de la faune est l'un des critères environnementaux appliqués au contrôle opérationnel et à la planification des travaux, notamment lorsqu'ils ont lieu dans des zones à haute valeur écologique.

Des mesures de protection physique, de transplantation ou de transfert de végétation et d'arbres sont intégrées, ainsi que des actions pour respecter les cycles de vie des espèces animales affectées.

Dans les projets qui l'exigent, les impacts les plus significatifs sur la biodiversité sont envisagés dans les Déclarations d'Impact Environnemental ou des chiffres équivalents selon le cadre juridique du pays, transférés dans des plans de suivi environnemental spécifiques appliquant les mesures préventives, correctives et compensatoires correspondantes.

PERFORMANCE ENVIRONNEMENTALE

SANJOSE dispose d'un système d'indicateurs permettant un suivi continu et une mesure environnementale de ses activités à travers des paramètres d'évaluation de la performance et l'efficacité du Système de Management Environnemental du Groupe.

La Direction Environnementale du Groupe établit les moyens et contrôles nécessaires à la maîtrise des risques environnementaux, au respect des règles et réglementations applicables et à l'amélioration des performances environnementales.

De cette façon, dans chaque travail ou service, une analyse et une classification des aspects environnementaux et des impacts produits pendant l'exécution des travaux sont effectuées, qui sont la base du contrôle opérationnel et de la fixation d'objectifs d'amélioration.

Concernant l'identification des impacts environnementaux, il existe des procédures de contrôle opérationnel établies qui sont reproduites dans tous les pays où le Groupe est implanté.

Les principaux impacts environnementaux du Groupe sont:

- Production de déchets.
- Pollution de l'air: poussières, bruit, vibrations, etc.
- Diminution des ressources naturelles: consommation d'eau, d'électricité, de carburant, de matières premières, etc.

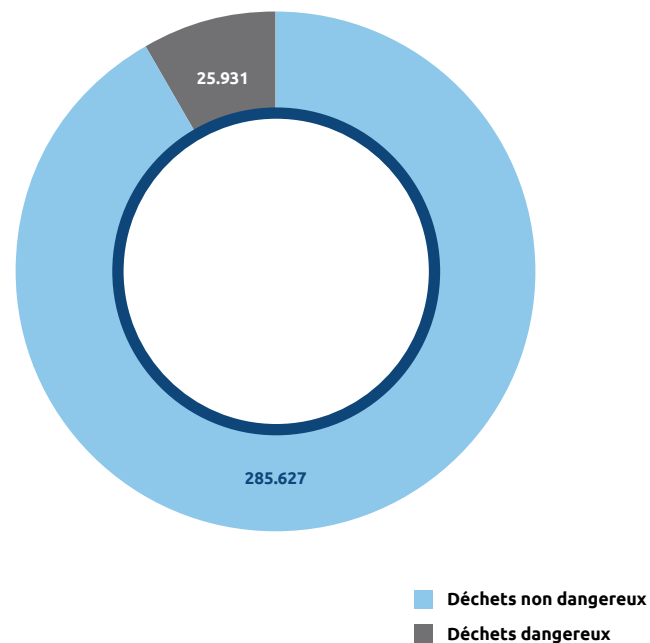
Afin de minimiser l'impact sur l'environnement et d'améliorer notre comportement environnemental, des mesures sont mises en place telles que:

- Planification préalable des activités.
- L'adoption de bonnes pratiques environnementales.
- La mise en place de mesures de protection et la minimisation des impacts environnementaux.
- La mise en place de contrôles opérationnels, centrés sur l'utilisation des matériaux, la réduction de la production de déchets, l'optimisation de la consommation des ressources naturelles et des matières premières, la protection des arbres et des espèces végétales ou de la faune protégée, la formation et la sensibilisation à l'environnement, etc.

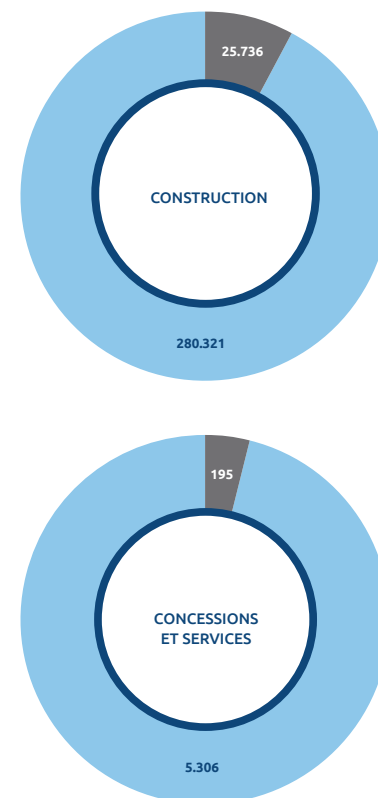
En ce sens, l'un des objectifs stratégiques du Groupe est de réduire la production de déchets, en favorisant la réutilisation, la valorisation et le recyclage, en promouvant des procédures visant à empêcher la production de déchets, une séparation et un traitement corrects de ceux-ci. et le développement de projets de R + D + i axés sur l'utilisation de matériaux recyclés.

En 2019, SANJOSE a géré au total 311,6 milliers de tonnes de déchets dont la répartition est la suivante:

DÉCHETS GÉRÉS 2019



DÉCHETS PAR DOMAINE D'ACTIVITÉ



L'engagement de SANJOSE en faveur de l'économie circulaire ne s'arrête pas à la gestion des déchets produits dans ses activités, couvrant l'ensemble du «cycle de vie» du processus de construction.

Le processus commence par l'étude du projet de construction, la planification de l'espace en tenant compte des circonstances actuelles (situation, utilisation, sélection des ressources et des fournisseurs locaux, etc.), l'optimisation de l'utilisation des matériaux, la minimisation de la production de déchets et la consommation de ressources naturelles, la recherche d'alternatives à l'utilisation d'éléments de construction industrialisés, la promotion de l'utilisation de produits pouvant être réutilisés ou recyclés après utilisation, et la maintenance et la déconstruction éventuelle.

Une consommation responsable, efficace et rationnelle des ressources naturelles sont des lieux mis en place par SANJOSE dans le développement de ses activités. Tous les collaborateurs sont responsables de la performance environnementale dans le domaine de leur performance professionnelle, pour cela ils disposent de deux outils fondamentaux, une formation et une équipe de support spécialisée. Ainsi, l'un des objectifs stratégiques de SANJOSE est de favoriser la prise de conscience écologique des travailleurs, en les impliquant dans la stratégie environnementale du Groupe.



Parcs Éoliens pour Enel Green Power à Teruel (Espagne)

TRANSITION ÉNERGÉTIQUE ET ÉCOLOGIQUE

Le Groupe a pris l'engagement d'une utilisation efficace de l'énergie nécessaire au développement de ses activités, en promouvant les mécanismes nécessaires à l'amélioration continue de sa performance énergétique.

SANJOSE conçoit et exécute des solutions intégrales adaptées aux besoins du client afin de garantir la performance énergétique maximale de ses installations, recherchant et développant des solutions énergétiques durables capables de réduire la consommation d'énergie et d'optimiser son utilisation. À son tour, il favorise l'utilisation des énergies renouvelables, tant pour son activité que pour ses clients.

Grâce à cet engagement, le Groupe a développé son propre savoir-faire dans le domaine de l'efficacité énergétique qui a été mis en œuvre avec succès dans de nombreux projets exécutés. Cette méthodologie est complétée par les nombreuses accréditations, agréments et certifications obtenus tant par les sociétés du Groupe que

par leurs professionnels, qui garantissent la réalisation d'objectifs de la plus haute qualité, le tout dans le strict respect de la législation en vigueur. Entre autres, il convient de souligner:

- Fournisseur de services énergétiques selon RD 56/2016 du 12 février enregistré dans la liste IDAE des fournisseurs de services énergétiques, numéros d'enregistrement: 2016-01152-E, 2016-01153-E et 2016-01154-E.
- Société de services énergétiques conformément aux réglementations UNE 216701.
- Système de gestion de l'énergie mis en œuvre selon la norme UNE-EN ISO 50001.
- Professionnels certifiés en mesure et vérification des économies (CMVP).
- Cartes d'installation et de maintenance professionnelles.

ENTREPRISE	NUMÉRO DE CERTIFICAT
Constructora San José, S.A.	GE-2013/0010-002/1
Tecnocontrol Servicios, S.A.	GE-2013/0010-001/1

À son tour, SANJOSE est membre du conseil d'administration d'associations prestigieuses dans le domaine de l'efficacité énergétique et des énergies renouvelables, telles que l'AMI ou l'ADHAC, et collabore avec des entités publiques et privées à la diffusion et au développement de celles-ci.

SANJOSE recherche et développe des solutions énergétiques durables capables de réduire la consommation d'énergie primaire et d'optimiser l'utilisation des énergies propres en utilisant les technologies les plus innovantes.

Grupo SANJOSE suppose la gestion efficace de l'énergie comme facteur de différenciation. Par conséquent, il établit annuellement des objectifs et des mesures d'efficacité énergétique, qui sont audités annuellement et vérifiés au moyen d'un protocole de vérification et de mesure.

Ces mesures portent sur les installations du bâtiment (climatisation, éclairage, etc.) ainsi que sur l'exploitation et l'entretien lui-même.

De même, il réalise des audits globaux tous les 4 ans conformément au décret royal 56/2016, en prenant les mesures appropriées et en communiquant les résultats à l'administration.

D'autre part, il favorise l'efficacité énergétique, la production et l'acquisition d'énergie verte avec un certificat d'origine dans des installations tierces et met en œuvre des mesures d'amélioration qui se

traduisent par la performance énergétique des installations faisant l'objet de contrats.

De même, SANJOSE s'engage à prévenir et à minimiser les émissions de gaz à effet de serre, les émissions acoustiques et les autres désagréments possibles liés à l'activité, tels que la pollution lumineuse.

Parmi les actions visant à les prévenir et à les réduire, il convient de souligner les suivantes:

- Actions R + D + i visant à réduire l'impact acoustique lors de l'exécution des travaux.
- Remplacement de l'éclairage conventionnel par des systèmes plus efficaces qui minimisent la pollution lumineuse sur le lieu de travail.
- Etude et réalisation de travaux sous normes de durabilité et bâtiments à consommation énergétique quasi nulle nZEB (Presque Zero Energy Buildings).
- Promotion de l'utilisation de véhicules électriques et / ou de faibles émissions.
- Programmes de formation et de sensibilisation dans ce domaine de référence.

R&D&I

SANJOSE est pleinement engagé dans le développement technologique et l'innovation. Ils sont des éléments clés de la compétitivité du Groupe, favorisant le progrès et pouvant proposer des solutions plus efficaces et adaptées aux besoins réels de ses clients et de la société.

La R&D est une priorité dans tous les domaines d'activité de SANJOSE. En ce sens, un engagement a été acquis auprès de la Direction Générale et une structure organisationnelle a été développée permettant la génération d'idées et des pratiques les plus innovantes.

La politique de R & D & I vise à appliquer de nouvelles techniques de construction, à améliorer les technologies appliquées, à optimiser les processus et les ressources, et à trouver en permanence des opportunités d'amélioration. Parmi les domaines technologiques stratégiques, les suivants se distinguent:

- Technologies applicables pour l'exécution des travaux.
- Durabilité et sécurité de construction.
- Nouveaux matériaux et procédés de construction.
- Énergie renouvelable et efficacité énergétique.
- Automatisation industrielle.
- Maintenance spécialisée des installations.
- Préservation de l'environnement et de l'environnement naturel, etc.

Parmi les initiatives innovantes du Groupe, il faut souligner le «Projet R + D + i pour un système de détection et de dissipation fixe et automatique des précipitations de brouillard utilisant des agents hygrométriques». La méthode conçue et créée par GSJ Solutions a été proposée par SANJOSE Constructora au Ministère des Travaux publics pour résoudre le problème existant sur l'autoroute A-8 à Cantábrico lorsqu'elle passe par Alto do Fiouco, province de Lugo, qui est fréquemment affectée du fait de brouillards denses et persistants, aux caractéristiques très spécifiques et qui affectent gravement la

visibilité sur 4 kilomètres. Cette autoroute a une intensité de trafic annuelle moyenne de plus de 1 600 000 véhicules.

Le système a été breveté pour une utilisation sur les autoroutes et les chemins de fer, en plus de pouvoir être utilisé dans les infrastructures aéroportuaires. Il consiste en la dissipation du brouillard au moyen d'un système de diffusion automatique par asperseurs / diffuseurs d'un matériau hygroscopique, qui agglutine les gouttes d'eau dans l'air en donnant naissance à d'autres plus grosses et pour cette raison précipite sous forme de pluie ou de neige, tous logés dans une structure fixe le long des chaussées. Pour la disposition des diffuseurs, une structure légère en forme de pergola est construite (elle ne doit supporter que son propre poids et celui des diffuseurs) et avec un gabarit suffisant pour permettre le passage des véhicules, avec une section équivalente à celle d'un tunnel routier. L'installation d'alimentation en matériau hygroscopique est entièrement automatique.

Un autre projet pertinent s'appelle Inowall. Son objectif est de développer une technologie de production innovante en vue de l'industrialisation d'un système de mur en pierre multifonctionnel, qui consiste en l'interconnexion d'un ensemble de panneaux modulaires et leur fixation à la structure des bâtiments. Le système modulaire doit respecter toutes les exigences techniques et fonctionnelles d'un mur extérieur, avoir une haute valeur esthétique / architecturale et démontrer des caractéristiques physiques, mécaniques et de durabilité compatibles avec les différentes applications prévues.

De même, Grupo SANJOSE a des projets dans le domaine de la R & D & i liés à l'activité de construction, qui ont été financés par le CDTI (Centre pour le Développement Technologique Industriel), prévu dans la loi sur la science, la technologie et l'innovation en tant qu'agent de financement de la General State Administration of Business R & D & i.

Les projets suivants du Groupe SANJOSE qui ont été financés par des fonds du CDTI comprennent:

NOM DU PROJET	PROJET NO.	ENTITÉ DE FINANCEMENT
Sélection et évaluation du potentiel d'implantation d'espèces xérophytiques indigènes dans des jardins de climat méditerranéen continental	IDI-2010-0256	CDTI
Etude du comportement structurel des couches granuleuses constituant une chaussée en fonction de l'humidité	IDI-2010-1292	CDTI
Système d'isolation acoustique utilisant des écrans tubulaires basé sur l'effet Kundt	IDI-2010-1737	CDTI
Utilisation de produits de recyclage dans les travaux de génie civil	IDI-2011-0109	CDTI
Système fixe et automatique de détection et de dissipation du brouillard par précipitation à l'aide d'agents hygroscopiques	IDI-2015-0870	CDTI

Les autres projets dans lesquels le Groupe SANJOSE a été immergé dans la zone R + D + i sont les suivants:

NOM DU PROJET	ENTREPRISE DE CERTIFICATION
Développement d'un nouveau système d'ancrage et technique d'inspection des façades ventilées	EQA
Développement d'un essai de pompage en tunnel en terrain très perméable	EQA
Recherche et développement en restauration écologique et paysagère	EQA
Nouveaux développements de murs-rideaux spéciaux	EQA
Développement de nouveaux systèmes économes en énergie pour la construction durable	EQA
Plantes solaire thermique efficacité plus grande et photovoltaïque tout en minimisant son impact environnemental	EQA

SANJOSE vise à ajouter de la valeur à chaque projet et à un impact positif sur la société en termes de qualité, de durabilité, d'efficacité, etc. Pour ce faire, elle promeut l'origine durable des matières premières, l'optimisation des ressources, le respect de l'environnement naturel, la réutilisation, le recyclage et les projets capables de réduire la consommation, innover dans des domaines tels que l'efficacité énergi-

que, l'utilisation rationnelle de l'eau, nouveaux systèmes de construction, modèles de gestion, matériaux, récupération, etc.

Le système R + D + i mis en œuvre a été reconnu par certification conformément aux exigences de la norme UNE 166002.

ENTREPRISE	NUMÉRO DE CERTIFICAT
Constructora San José, S.A.	IDI-0056/2010
San José Energía y Medio Ambiente	IDI-0055/2010

ENGAGEMENT POUR LA SOCIÉTÉ

SANJOSE vise à créer un impact positif sur la société à chaque projet qu'elle réalise. Promouvoir la croissance, apporter une valeur ajoutée de manière responsable et durable et faciliter la vie quotidienne des personnes et des sociétés.

- Promotion, conception et réalisation de plus de 5 500 logements au Pérou: SANJOSE développe d'importants développements urbains de qualité à des prix abordables, toujours dans le cadre du programme Mi Vivienda, facilitant ainsi l'accès au logement pour des milliers de familles dans le pays d'Amérique latine. Le Groupe promeut et construit actuellement un important développement urbain à Lima, la nouvelle copropriété Nuevavista, avec 1104 logements, dans le quartier de Bellavista, soulignant qu'au cours de l'exercice 2019, les

phases I et II du projet ont été livrées (72 et 128 logements respectivement) et poursuit les travaux des phases III et IV qui devraient être livrables au cours de l'exercice 2020.

De même, le Groupe a développé et livré 1392 logements du Condominium del Aire (vendus dans leur intégralité); et 3072 maisons dans le Huaca Parks Condominium (vendues dans leur intégralité), et qui a également parrainé la restauration et la mise en valeur d'un Huaca de 3651 m² (vestiges archéologiques) en étroite collaboration avec l'Institut national de la culture.

- Formation sur la qualité et la prévention des risques dans divers pays d'Asie, d'Afrique et d'Amérique latine.

- En Inde, des programmes de formation sur la sécurité, l'environnement, la prévention, etc. ont été complétés. avec des cours visant à améliorer les conditions socioculturelles des travailleurs, tels que des cours sur la prévention des maladies sexuellement transmissibles ou les risques liés à la consommation d'alcool.

- Études environnementales et de revalorisation des terres études dans plusieurs développements agricoles et de bétail durables au Paraguay.

- Engagement total en faveur de l'efficacité énergétique et de l'utilisation des énergies renouvelables, ainsi que collaboration avec des entités publiques et privées pour la diffusion et le développement de celles-ci.

- Mise en œuvre d'importantes mesures de durabilité dans les travaux de génie civil en Inde, afin de garantir la préservation de la flore et de la faune locales et de minimiser l'impact sur l'environnement existant.

- Collaboration avec la Fondation Manantial, une entité à but non lucratif fondée en 1995 qui prend en charge plus de 2 000 personnes par an, qui vise à fournir des soins complets aux personnes souffrant de troubles mentaux graves et surtout à apporter une réponse affective aux problèmes liés à leur situation sociale et professionnelle.

- L'Union européenne a jugé que l'exposition continue au radon pose un risque grave pour la santé, en fait, l'exposition à ce gaz est la deuxième cause de cancer du poumon après le tabagisme. Le radon est présent dans les zones granitiques du monde entier, très abondantes en Galice (deuxième producteur européen de granit et cinquième au monde). Le gaz se dilate et peut être trouvé dans les zones d'eau de montagne non traitées et les sols rocheux. Cela provoque la présence de radon dans les zones rurales de la Galice.

SANJOSE a participé avec diverses organisations de recherche et de technologie pour créer une association pour étudier attentivement et trouver des solutions innovantes à ce problème. L'objectif principal du projet est de pouvoir réduire les niveaux de concentration de radon et de les faire tomber dans les seuils appropriés afin qu'ils ne nuisent pas à la santé et restent inférieurs à ceux autorisés par la législation et la réglementation de l'UE, état et régional.

Au cours de 2019, Grupo SANJOSE a poursuivi son travail de solidarité, ayant mené diverses activités, notamment:

PÉROU

- La participation à des projets qui soutiennent les enfants dans la municipalité communautaire de Conduriri (Pérou), pendant les vacances, grâce à la collaboration dans l'achat de cadeaux des rois, acheter des biscuits, du chocolat et du lait, donnant des jouets, etc.

INDE

- Participation au projet "Programme de formation pour la promotion de la qualité de vie des femmes et des filles pauvres" qui sera réalisé dans la région de Delhi -NCR et d'autres régions de l'Inde et qui sera réalisé par AK Mishra Fondation (AKMF), ce programme favorisera l'intégration de 100 filles et femmes dans la tranche d'âge 18-40 ans.

Le programme concevra un moyen de fournir une formation technique et commerciale approfondie dans 3 métiers: la coupe sur mesure et la couture, la broderie et la dentelle et le design de mode pour femmes et filles, afin qu'elles puissent accéder à différents métiers et obtenir la formation adéquate pour obtenir un emploi et un travail indépendant.

La demande pour ces métiers augmente à un rythme très rapide, créant une forte demande de personnel. Par conséquent, il est à espérer qu'après avoir achevé les programmes de formation, les jeunes femmes formées obtiendront un emploi adéquat dans les grandes et petites villes et pourront ainsi améliorer leur statut socioéconomique.

- Participation au projet «Proposition de soutien éducatif aux élèves pauvres des écoles publiques et privées de Delhi-NCR et de l'État de Jharkhand». La Fondation AK Mishra (AKMF), qui développera ce programme, présente cette proposition pour soutenir les étudiants pauvres et pour une meilleure éducation et une meilleure qualité de vie. Le programme devrait toucher plus de deux mille bénéficiaires.

La Fondation veut fournir aux étudiants pauvres du matériel éducatif gratuit comme des livres, des uniformes, des sacs, des chaussures, des stylos, des crayons, des boîtes de géométrie, des cahiers, des gommes à effacer, des bouteilles d'eau, des boîtes à lunch et des cahiers.

ESPAGNE

- En tant que membre d'honneur, employeur et collaborateur de la Fondation Celta de Vigo, SANJOSE Constructora a participé et collaboré aux différentes activités menées par la Fondation: campus d'été nationaux et internationaux, écoles de football, Fondation Celta-integra, Programme Wanda pour les jeunes chinois, diverses cliniques, niveau Solidarité, formation des formateurs, championnats Mus, dominos et autres, concours de cartes postales de Noël, campagne de recyclage avec des écoembres de collecte sélective des déchets, ainsi que divers autres programmes de sensibilisation, d'éducation et divulgation environnementale.

- Parrainage du tournoi de golf de l'hôpital Vithas Virgen del Mar, tenu au golf d'Alborán (Almería) en juin. Le tournoi de charité a réuni plus de 100 golfeurs et, lors de la cérémonie de remise des prix, l'hôpital Vithas Virgen del Mar a apporté une contribution de solidarité aux organisations de la Croix-Rouge Almería et Athiende Almería, ce qui aide les enfants présentant un trouble d'hyperactivité avec déficit de l'attention (TDAH).



Copropriété Parques de La Huaca, Lima (Pérou)

DIRECTORIO

SIÈGE SOCIAL

C/ Rosalía de Castro, 44
36001 Pontevedra
Tel. +34 986 86 64 64
sedesocial@gruposanjose.biz

QUARTIER GÉNÉRAL

SANJOSE CONSTRUCTORA BÂTIMENT

C/ Ronda de Poniente, 11
28760 Tres Cantos, Madrid
Tel. +34 91 806 54 00
central@constructorasanjose.com

SANJOSE CONSTRUCTORA GÉNIE CIVIL

C/ Ronda de Poniente, 11
28760 Tres Cantos, Madrid
Tel. +34 91 806 54 30
obractivil@constructorasanjose.com

SANJOSE INGÉNIERIE ET CONSTRUCTION INDUSTRIELLE

C/ Ronda de Poniente, 11
28760 Tres Cantos, Madrid
Tel. +34 91 807 63 00
central@constructorasanjose.com

SANJOSE ENERGÍA Y MEDIO AMBIENTE

C/ Ronda de Poniente, 11
28760 Tres Cantos, Madrid
Tel. +34 91 807 63 15
energiamedioambiente@gruposanjose.biz

SANJOSE CONCESIONES Y SERVICIOS

C/ Ronda de Poniente, 11
28760 Tres Cantos, Madrid
Tel. +34 91 806 54 00
concesionesservicios@gruposanjose.biz

CENTRALE

C/ Ronda de Poniente, 11
28760 Tres Cantos, Madrid
Tel. +34 91 806 54 00
central@gruposanjose.biz

GSJ SOLUTIONS

C/ Ronda de Poniente, 11
28760 Tres Cantos, Madrid
Tel. +34 91 806 54 00
gsjsolutions@gsjsolutions.biz

CARTUJA I.

Avda. de la Buhaira. 27 1º A
41018 Sevilla
Tel. +34 954 98 93 10
central@cartuja.com

EBA

Avda. Océano Pacífico nº 21-23
01010 Vitoria-Gasteiz (Álava)
Tel. +34 945 15 17 05
central@ebasl.com

COMERCIAL UDRA

Calle Zurbano nº 76, piso 4º
28010 Madrid
Tel. +34 91 762 82 00
comercial@comercialudra.com

DÉLÉGATIONS TERRITORIALES ESPAGNE

CONSTRUCTION

ANDALOUSIE

Cádiz
C/ Pintores, nº 24, Polígono Industrial
11520 Rota, Cádiz
Tel. + 34 956 54 09 04

Grenade

Carretera Huetor-Vega, 26
18008 Granada
Tel. + 34 958 12 17 22

Malaga

C/ Marie Curie, 9-11
Parque Tecnológico de Andalucía
29590 Campanillas, Málaga
Tel. + 34 952 02 80 77

Séville

C/ Luis Montoto, 112
41018 Sevilla
Tel. + 34 954 57 45 00

ASTURIES

Oviedo
Avda. Galicia, nº 40 - 4º C
33005 Oviedo
Tel. +34 620 852 936

CASTILLE ET LEON

Valladolid
C/ Juan Martínez Villergas, 8
Entreplanta
47014 Valladolid
Tel. +34 983 34 49 08

CONCESSION ET SERVICES

ANDALOUSIE

Malaga
C/ Marie Curie, 9-11
Parque Tecnológico de Andalucía
29590 Campanillas, Málaga
Tel. + 34 952 02 83 67

MADRID

C/ Ronda de Poniente, 11
28760 Tres Cantos, Madrid
Tel. + 34 91 807 63 00

CATALOGNE

Barcelone
C/ Aragón, 383. 1er
08013 Barcelona
Tel. + 34 93 207 70 15

COMMUNAUTÉ DE VALENCE

Alicante

C/ Severo Ochoa, 20
Edificio 1 1º B-C
Elche Parque Empresarial
03203 Elche, Alicante
Tel. + 34 96 568 18 66

Valence

Avda. Blasco Ibañez, 20 2º
46010 Valencia
Tel. + 34 963 62 15 12

GALICE

Saint-Jacques-de-Compostelle
C/ Rua de Amio, 122
Polígono Costavella
15707 Santiago de Compostela
Tel. + 34 981 55 57 30

Vigo

C/ Zamora, 45
36203 Vigo, Pontevedra
Tel. +34 986 49 30 40

ÎLES BALÉARES

Palma de Majorque
C/ Joan Miró, 3 Entresuelo B
07014 Palma de Mallorca
Tel. + 34 971 73 51 02

ÎLES CANARIES

Las Palmas de Gran Canaria
C/ Triana, 75 1º
35002 Las Palmas de Gran Canaria
Tel. + 34 928 36 87 72

Santa Cruz de Tenerife

C/ Puerto Escondido, 1 1º Derecha
38002 Santa Cruz de Tenerife
Tel. + 34 922 24 38 88

MADRID

C/ Ronda de Poniente, 11
28760 Tres Cantos, Madrid
Tel. + 34 91 807 63 00

GALICIE

Vigo
C/ Zamora, 45
36203 Vigo, Pontevedra
Tel. +34 986 49 30 40

SANJOSE DANS LE MONDE

SANJOSE FRANCE

253 Boulevard de Leeds - Euralille
59777 Lille - France
Tel. +33 328 53 57 06
france@gruposanjose.biz

SANJOSE PORTUGAL

Oporto
Rua Orfeão do Porto, 360 Sala 4
4150-798 Oporto
Tel. +351 226 151 870
sede.portugal@gruposanjose.biz

Lisbonne

Av. D. João II, n° 30, 7° Piso
Edifício Meridiano - Parque das
Nações, 1998-017
Tel. +351 218 933 120
sul.portugal@gruposanjose.biz

SANJOSE MALTE

164, 2nd Floor, 21st September
Avenue
NXR 1014 Naxxar, Malta
Tel. +356 9912 7542
malta@gruposanjose.biz

SANJOSE ARGENTINE

Edificio Torre Alem Plaza
Avda. Leandro N Alem 855 piso 15
1001 Buenos Aires - CF
Tel. +5411 4315 7878
argentina@gruposanjose.biz

SANJOSE CHILI

Alcántara 44, piso 5°
Las Condes, Santiago de Chile
Tel. +56 22 5941800
chile@gruposanjose.biz

SANJOSE COLOMBIE

Carrera 14 n° 93b - 29,
oficina 208
Bogotá, Colombia
Tel. +57 1 622 58 42
colombia@gruposanjose.biz

SANJOSE MEXIQUE / UDRA MEXIQUE

Calle Francisco Petrarca N° 223.
Oficina 505 Colonia Polanco.
Delegación Miguel Hidalgo
11570 - Ciudad de México
Tel. +52 (55) 5203 0242
mexico@gruposanjose.biz

SANJOSE PANAMA

Edificio Capital Plaza, Piso 7.
Avda. Costa del Este y Ave,
Roberto Motta
Costa del Este, Panamá
República de Panamá.
Tel. +507 264 2338
panama@gruposanjose.biz

SANJOSE PÉROU

Av. La Paz 1049, Piso 3
Miraflores - Lima
Tel. +51 1 215 08 00
peru@gruposanjose.biz

SANJOSE CONSTRUCTION (USA)

5335 Wisconsin Avenue,
N.W. Suite 440
Washington, D.C. 20015
Tel. +1 202 885 5540
usa@gruposanjose.biz

SANJOSE ABU DHABI

Al Bustan Complex - Office 402
Airport Road PO Box 113781
Abu Dhabi - United Arab Emirates
Tel. +971 264 227 28
abudhabi@gruposanjose.biz

SANJOSE INDE

Unit 602 Global Foyer Building Golf
Course Road, Sector 43, Gurgaon.
CP: 122002 Estado Haryana
Tel. +91 1 244 970 270
india@gruposanjose.biz

SANJOSE TIMOR ORIENTAL

Unit 324-325 Timor Plaza,
Rua Presidente Nicolau Lobato,
Comoro - Dili. Timor Leste
Tel. +670 78136134
timorleste@gruposanjose.biz

SANJOSE CAP-VERT

Santa María, Apartado 231
Ilha do Sal (Cabo Verde)
Tel. +238 242 2600/01
sede.caboverde@gruposanjose.biz

CONSTRUTORA UDRA (PORTUGAL)

Avda. D. João II, n. 30 - 7° Piso
Edifício Meridiano - Parque das Nações
1998-017 Lisboa
Tel. + 351 213 506 430
udra.lisboa@gruposanjose.biz

CARLOS CASADO ARGENTINE

Edificio Torre Alem Plaza
Avda. Leandro N Alem 855 piso 15
1001 Buenos Aires - CF
Tel. +5411 4311 0170 / 0865
administracion@carloscasadosa.com.ar

CARLOS CASADO PARAGUAY

C/ Gómez Ríos 1244
Asunción - Paraguay
Tel. +595 21 213 896/7/8
administracion@carloscasadosa.com.py

SANJOSE CONTRACTING (ÉMIRATS ARABES UNIS)

Al Bustan Complex - Office 402
Airport Road PO Box 113781
Abu Dhabi - United Arab Emirates
Tel. +971 264 227 28
commercial@sanjosecontractingllc.com